

中华人民共和国地方志丛书

# 金昌市志

甘肃省金昌市地方志编纂委员会 编纂  
中国城市出版社 出版



中华人民共和国地方志丛书

# 金昌市志

甘肃省金昌市地方志编纂委员会编纂  
中国城市出版社 出版

騰飛的祖都

江澤民

一九九二年  
八月十二日

鎮都金川

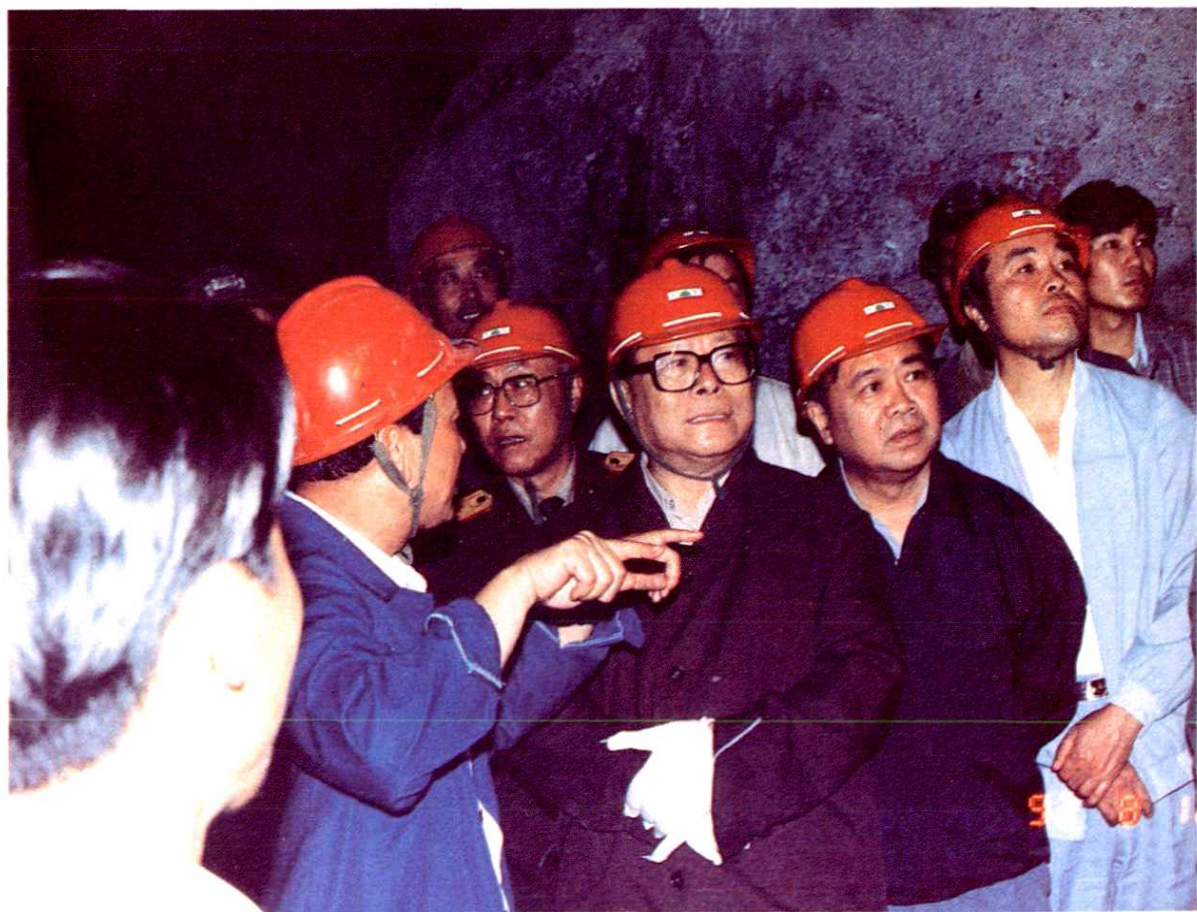
方叔







邓小平等视察金川



江泽民视察金昌



镍都开拓者纪念碑  
The monument to the explorers



1

1. 镍都开拓者纪念碑

2. 市委、市政府办公楼

2







1



2



3

1. 新区盘旋路
2. 老区五彩城
3. 永昌县城街





1

1. 邮电大楼
2. 金昌汽车站
3. 金昌火车站

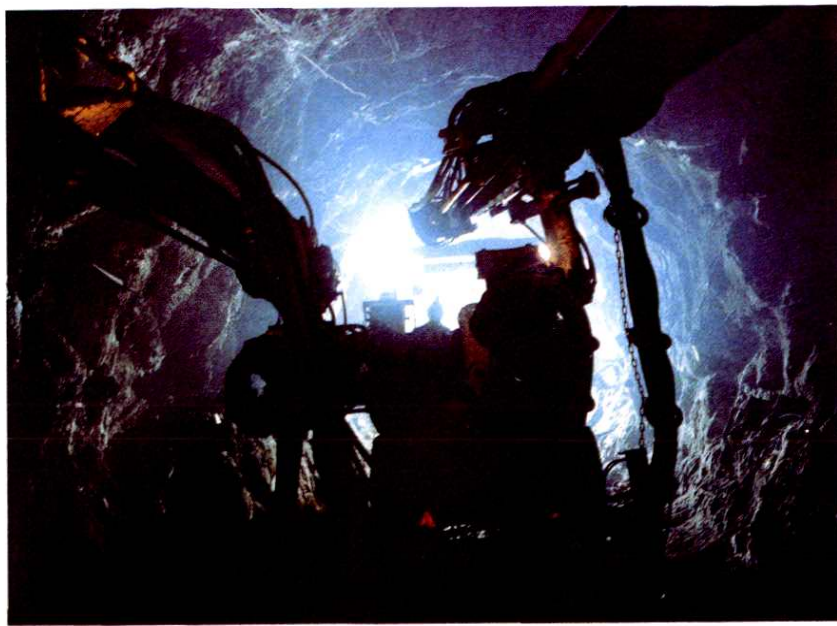
2



3

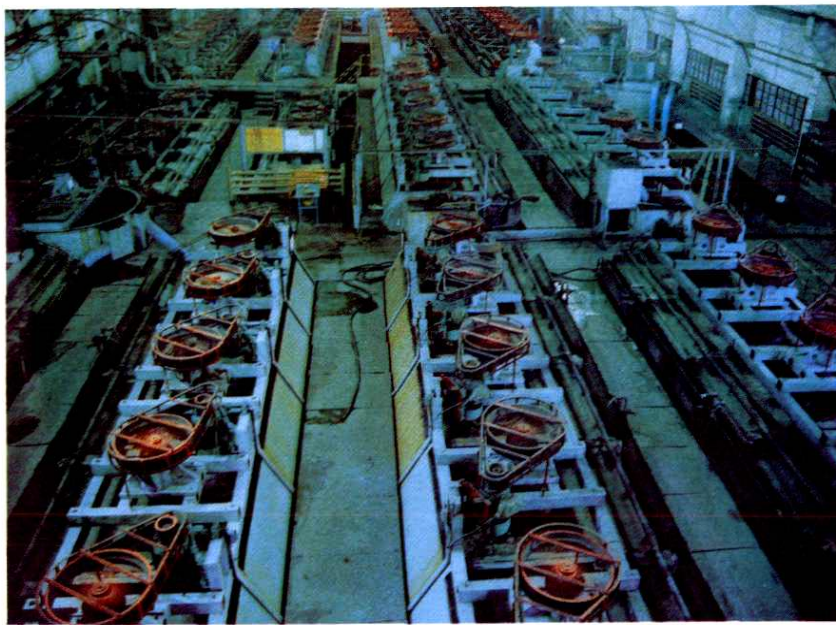






1. 金川公司井下无轨采矿
2. 金川公司选矿设施
3. 金川公司镍闪速熔炼生产系统
4. 金川公司镍电解车间

1



2

3



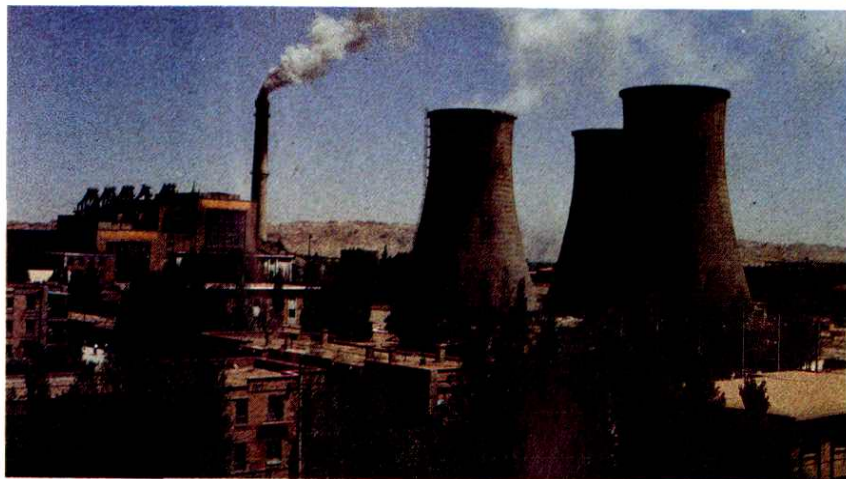
4







1



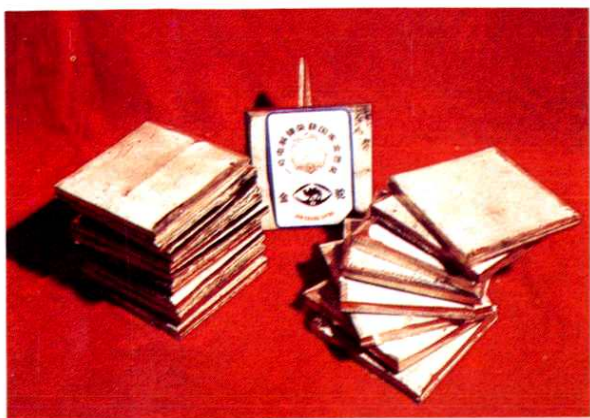
2



- 1. 金昌化工总厂
- 2. 永昌电厂
- 3. 金昌毛纺厂

3





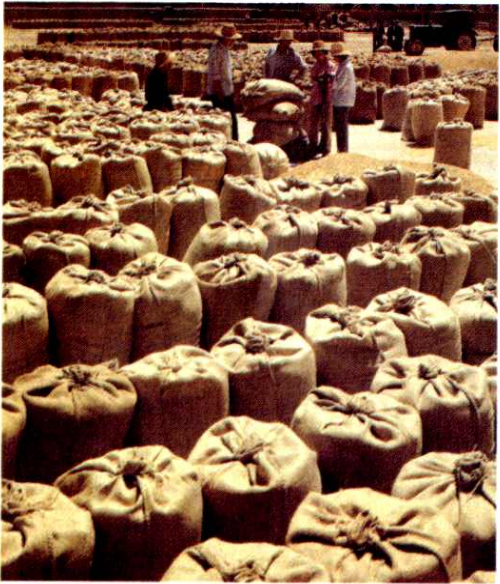
1. 国家金质奖产品——1号电解镍 2. 碳酸钴等 3. 氯化镍等 4. 稀贵金属 5. 铂铵溶液  
6. 酒精硫酸铜等 7. 氯化钨等 8. 铜材



1



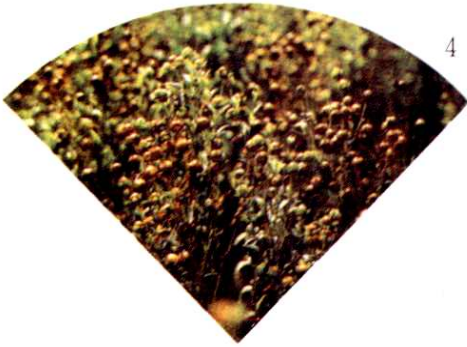
2



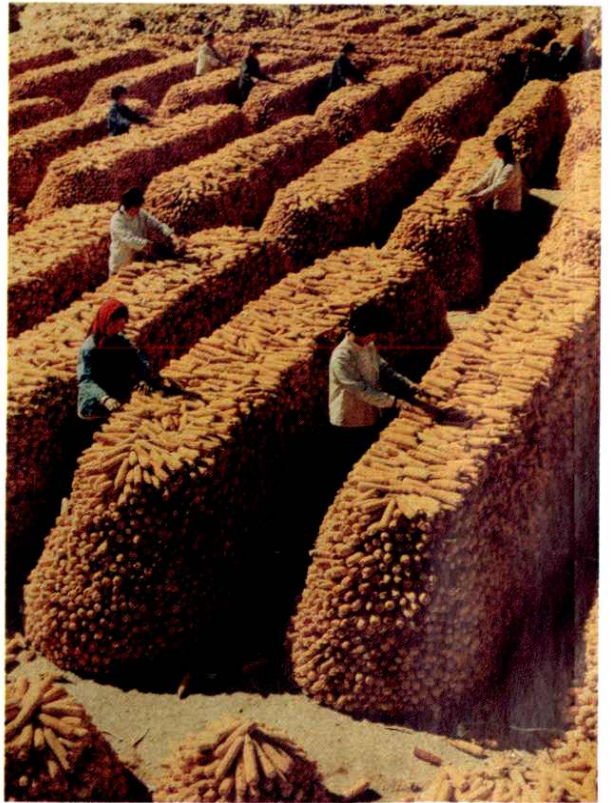
3



4

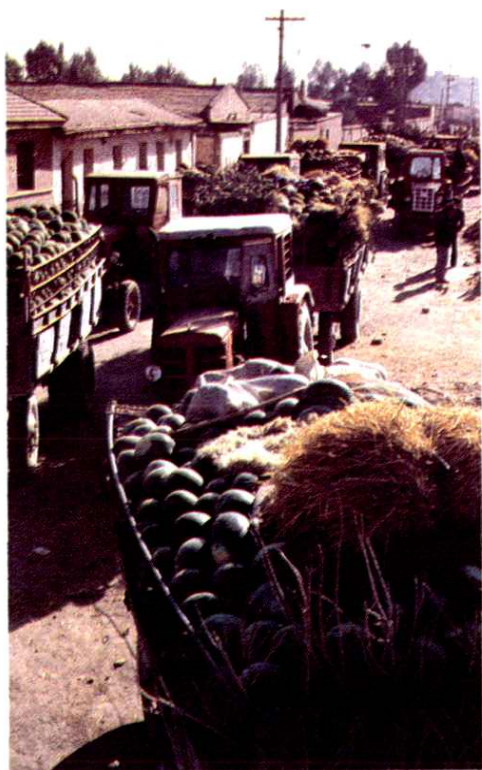


5

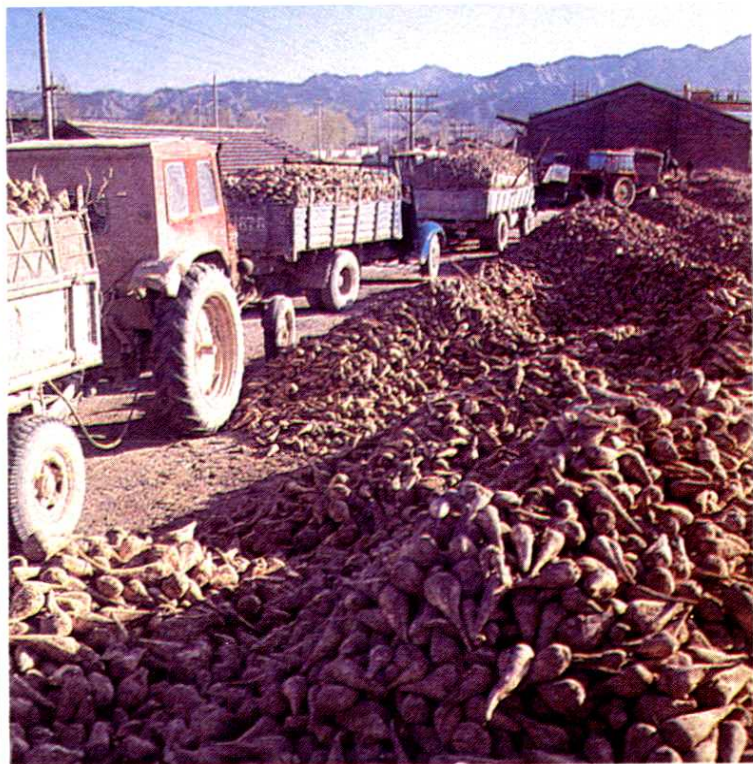


1. 联合收割机在大田作业
2. 小麦增产
3. 油菜花开
4. 胡麻
5. 玉米



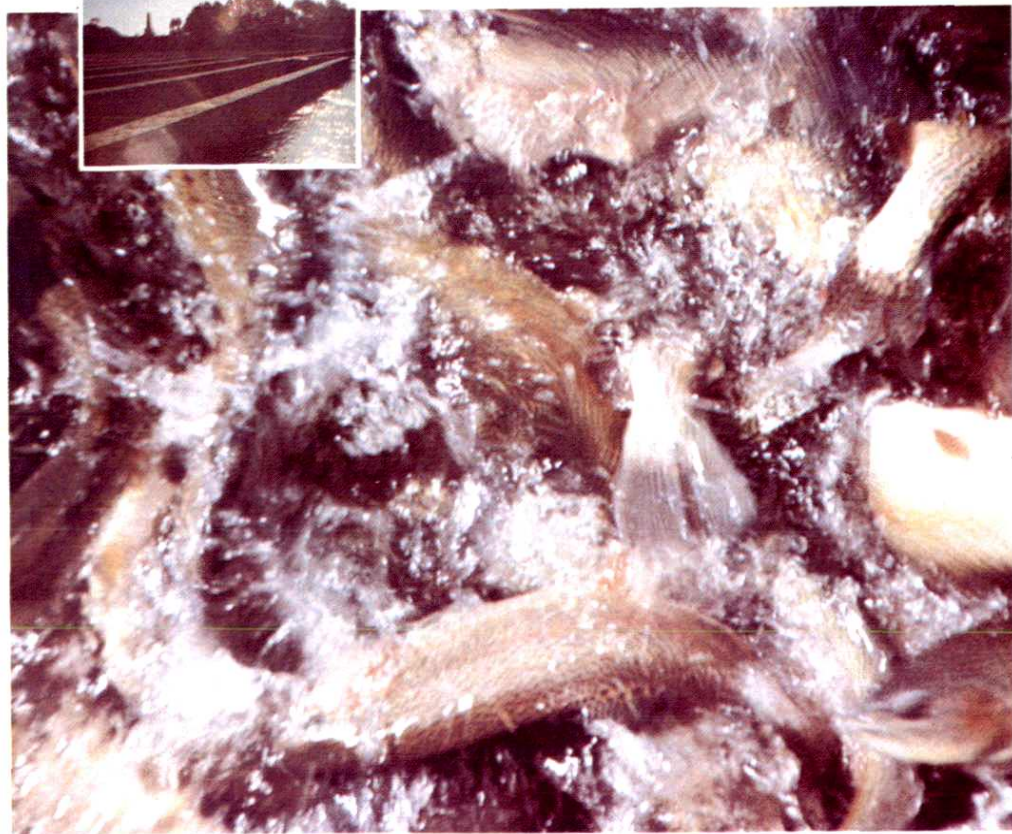


△西瓜上市



△甜菜外运

▽虹鳟鱼



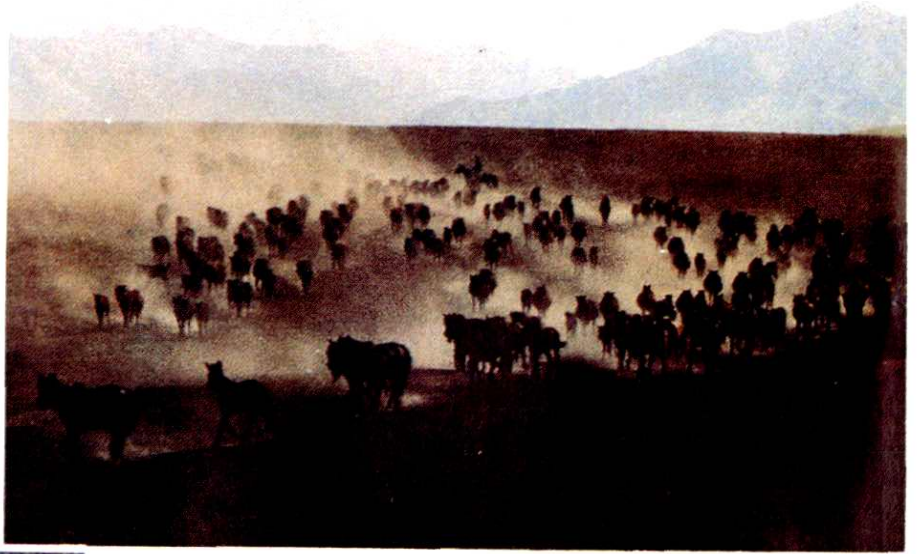




- 1. 羊群
- 2. 马群
- 3. 林海
- 4. 驼群

1

2



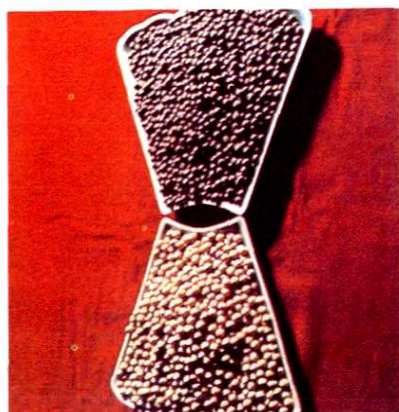
3



4







△麻豌豆、白豌豆



△麻黄草



△驼毛



△亚麻

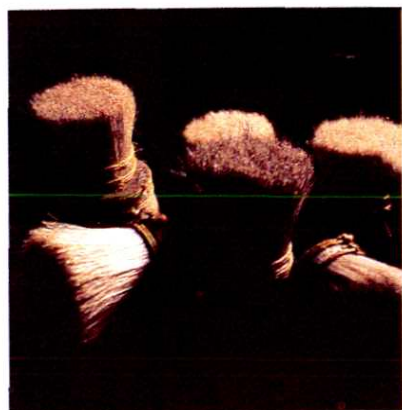


△羊毛

▽猪鬃

▽羊绒

▽发菜







△青少年活动中心

▽电视转播塔



▽职工住宅楼







1. 镍都商业大厦
2. 金川公司职工医院
3. 金川公园
4. 龙泉公园

1



2



3



4





1. 焉支山峦
2. 祁连铺翠
3. 西大河窟窿峡
4. 皇城水库景观
5. 北海子公园

1

2



3



4



5





1

- 1. 北海子革命烈士陵园
- 2. 长城
- 3. 圣容寺塔
- 4. 北海子塔
- 5. 云庄石窟



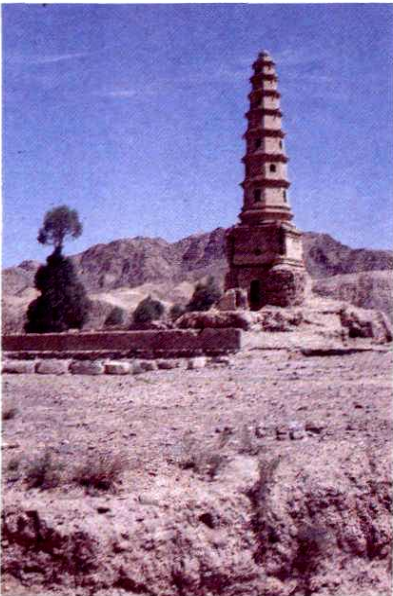
2

3



4

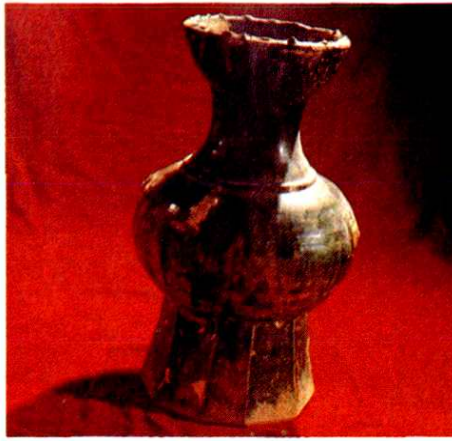
5





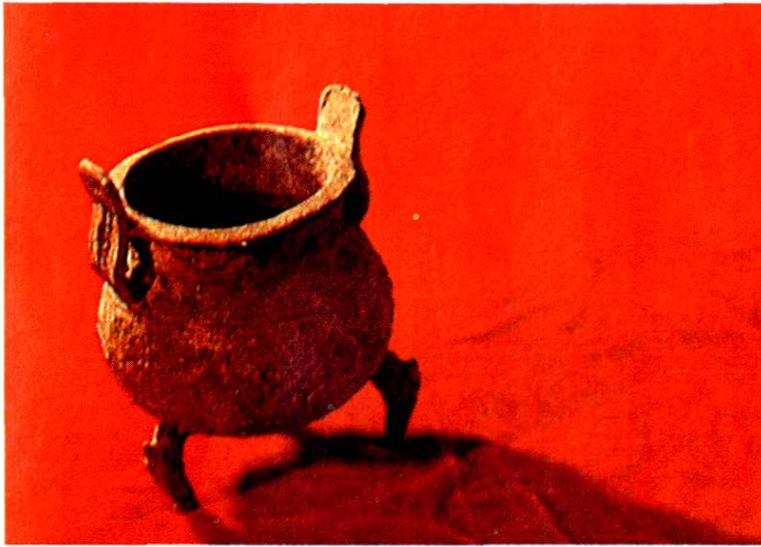


1



2

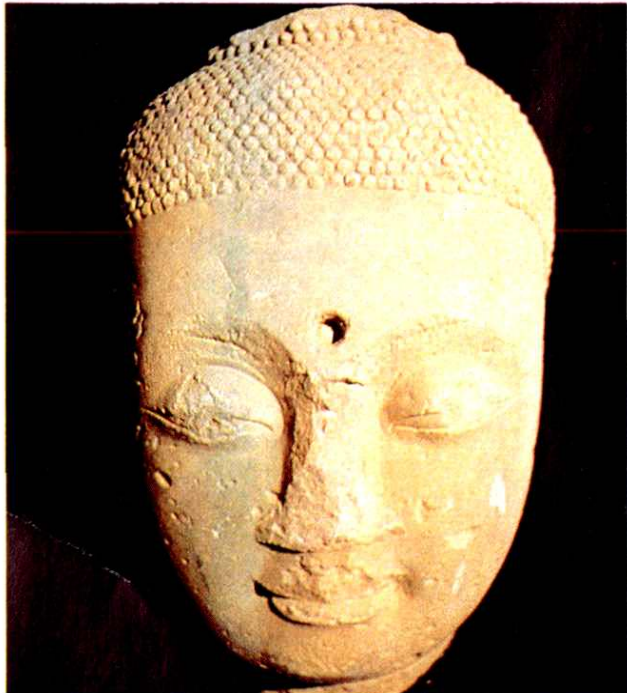
1. 新石器马厂类型三角折线把杯
2. 汉代绿釉陶樽
3. 汉代铜鼎
4. 明代彩桃碗
5. 圣容瑞像佛头
6. 晋代高僧刘萨诃  
(敦煌莫高窟98窟)



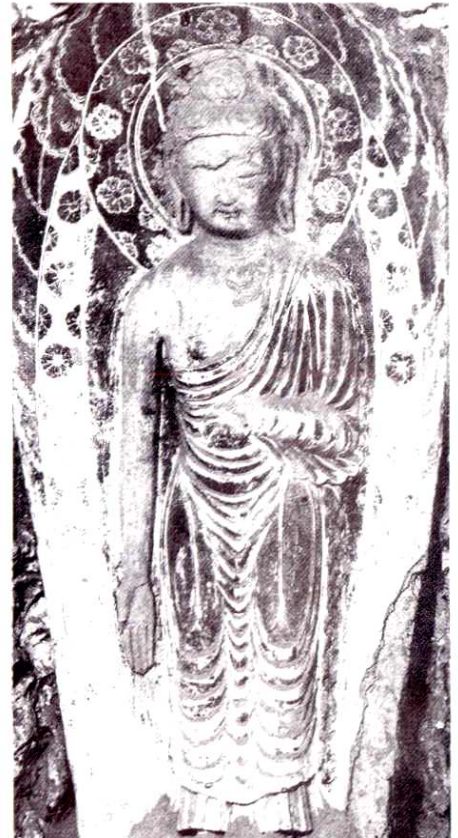
3



4

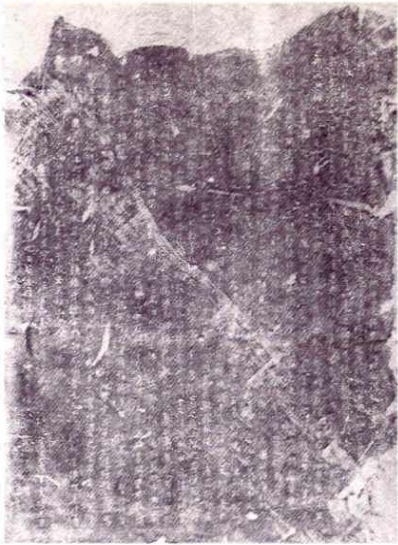


5

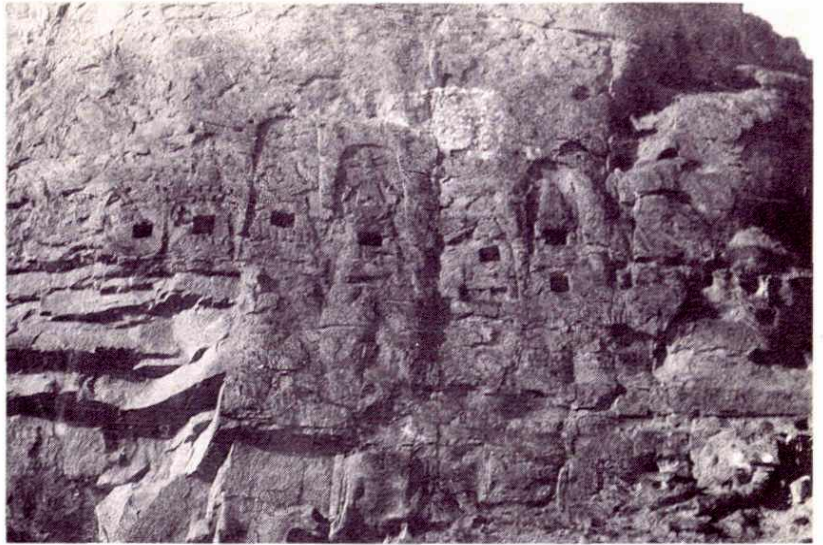


6





1



2

1. 《御山石佛瑞像因缘记》唐碑

2. 花大门石刻 (元)

3. 4. 1993年5月5日特大沙尘暴

3



4

10





△ 《金昌市志》编委及志稿评议人员  
前排左二起：李德奇、王齐祖、齐陈骏、  
唐立贵、马永恒、李志宇、田真、赵俊  
谋、陆佩、蒋克忠、薛方昱、赵世英、  
王宗元、陈振兴

中排左三起：刘尚志、何世忻、戴明泰、  
康怀远、曹文润、李玉成、张永忠、肖正  
书、赵云峰、柴尔珍、谢澄清、蒲克承、  
祝巍山

后排左起：王智远、李庆云、周士江、邵  
如林、王宗祺、高银禄、曹恩泽、王多  
民、李金斗、冯化民、高丽、谢翔云、  
郑天水、张勋瀚

▷ 《金昌市志》编纂人员

前排左起：刘尚志、曹文润、李庆云、唐  
立贵、谢澄清、刘建泉

后排左起：蒲克承、张勋瀚、康怀远、李  
德元、郑天水、高希文

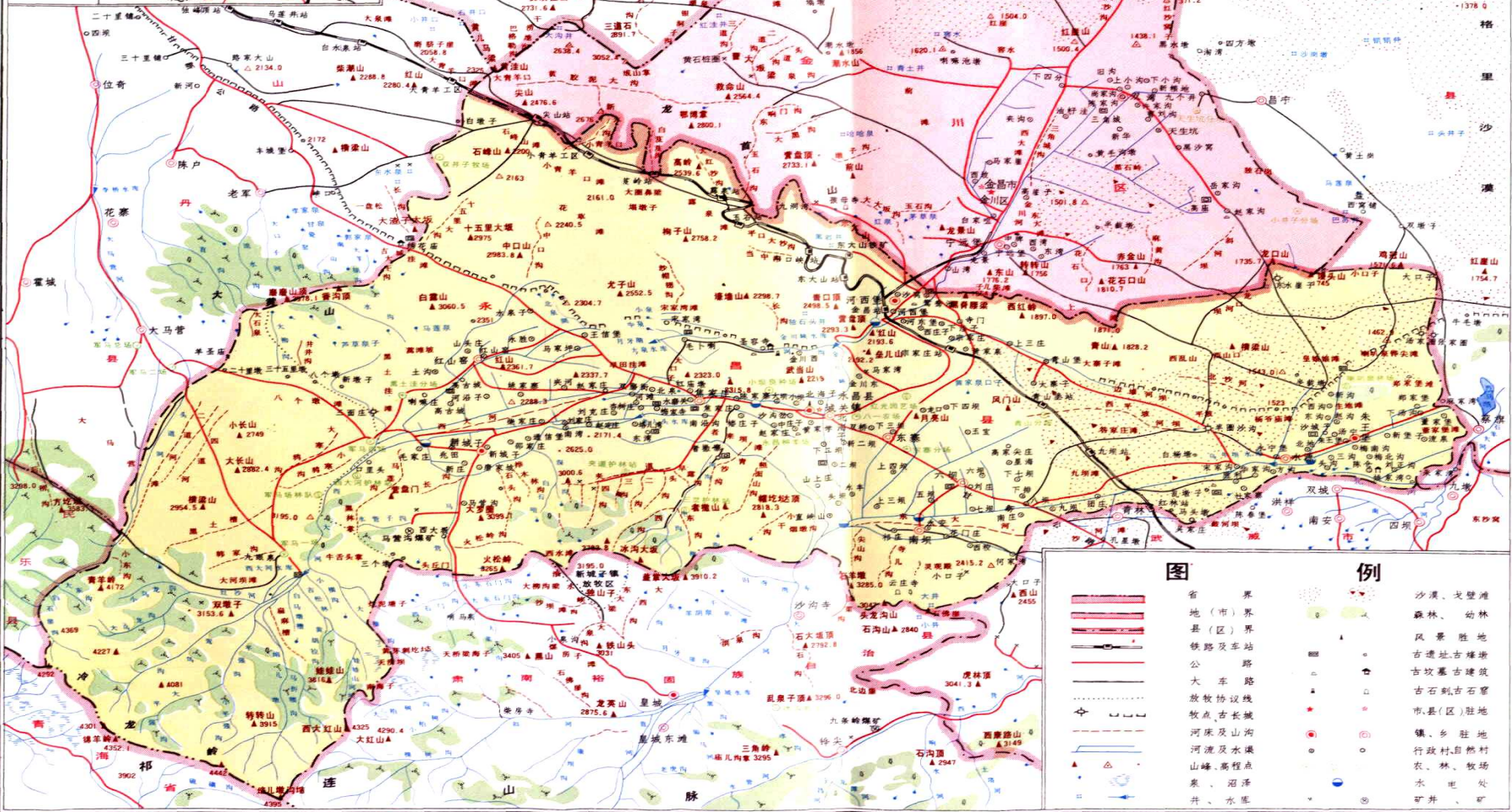
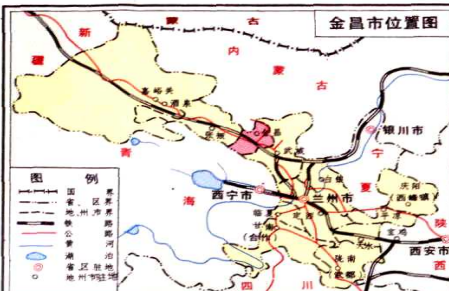




# 金昌市政区图

1:580000

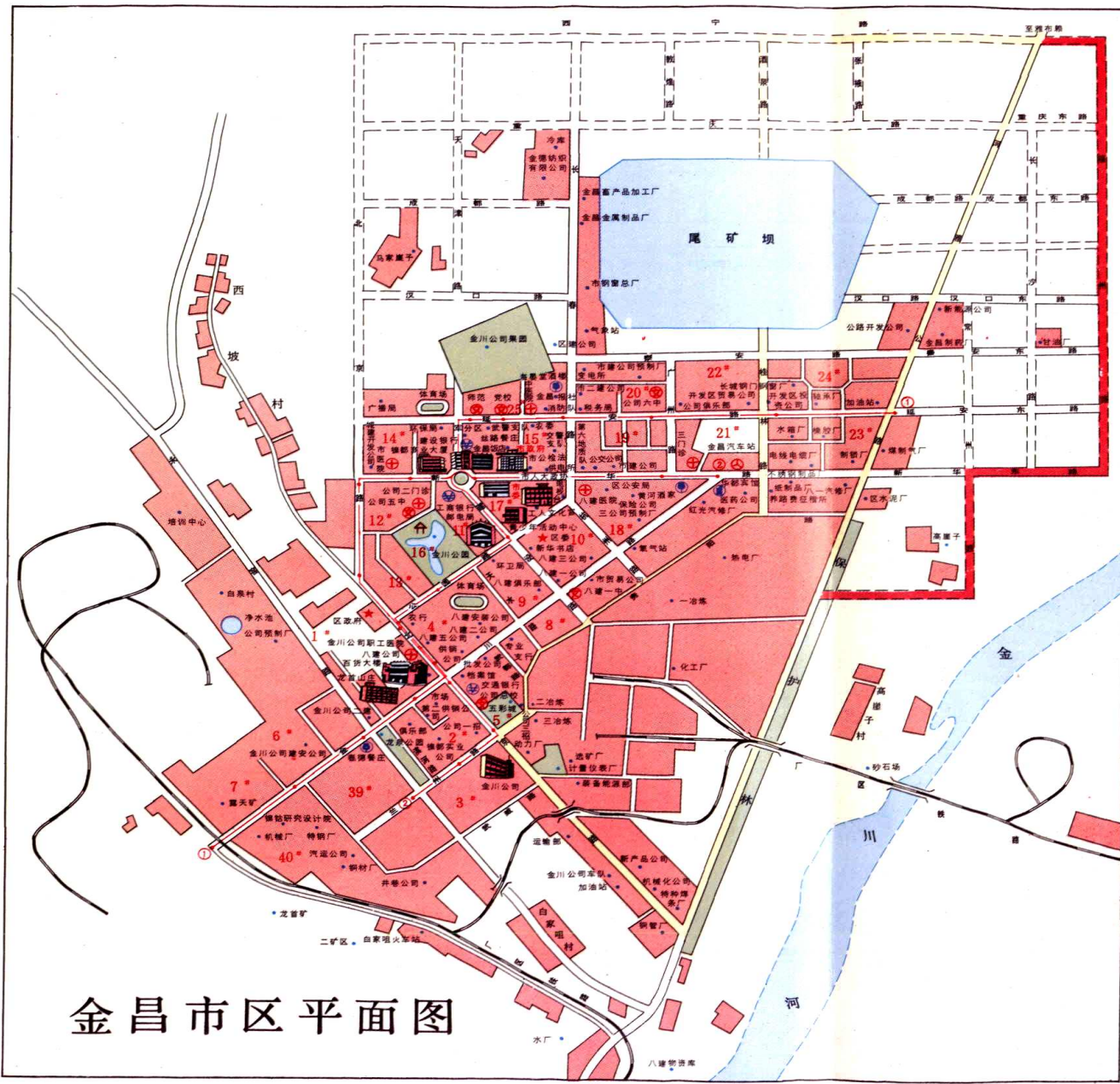
### 金昌市位置图



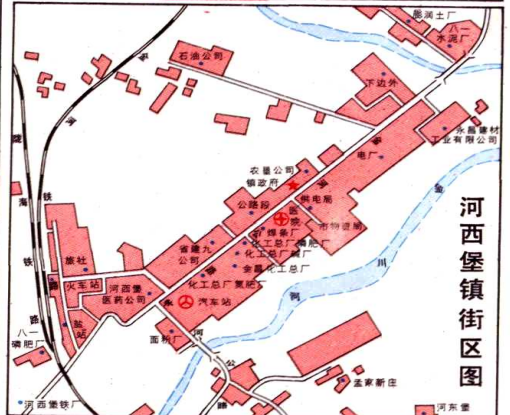
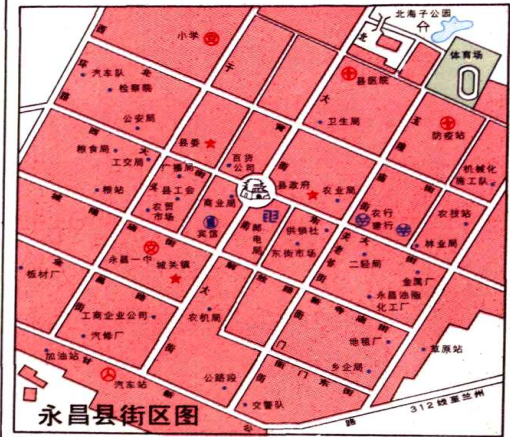
### 图例

- |  |         |
|--|---------|
|  | 省(市)界   |
|  | 地(市)界   |
|  | 县(区)界   |
|  | 铁路及车站   |
|  | 公路      |
|  | 大路      |
|  | 放牧协议线   |
|  | 河床及山沟   |
|  | 河流及水渠   |
|  | 山峰、高程点  |
|  | 泉、沼泽    |
|  | 井、水尾    |
|  | 沙漠、戈壁滩  |
|  | 森林、幼林   |
|  | 风景名胜    |
|  | 古遗址、古烽墩 |
|  | 古坟墓、古建筑 |
|  | 古石刻、古石窟 |
|  | 县(区)驻地  |
|  | 镇、乡驻地   |
|  | 行政村、自然村 |
|  | 农、林、牧场  |
|  | 水、电、处   |
|  | 矿、井、矿   |





金昌市区平面图

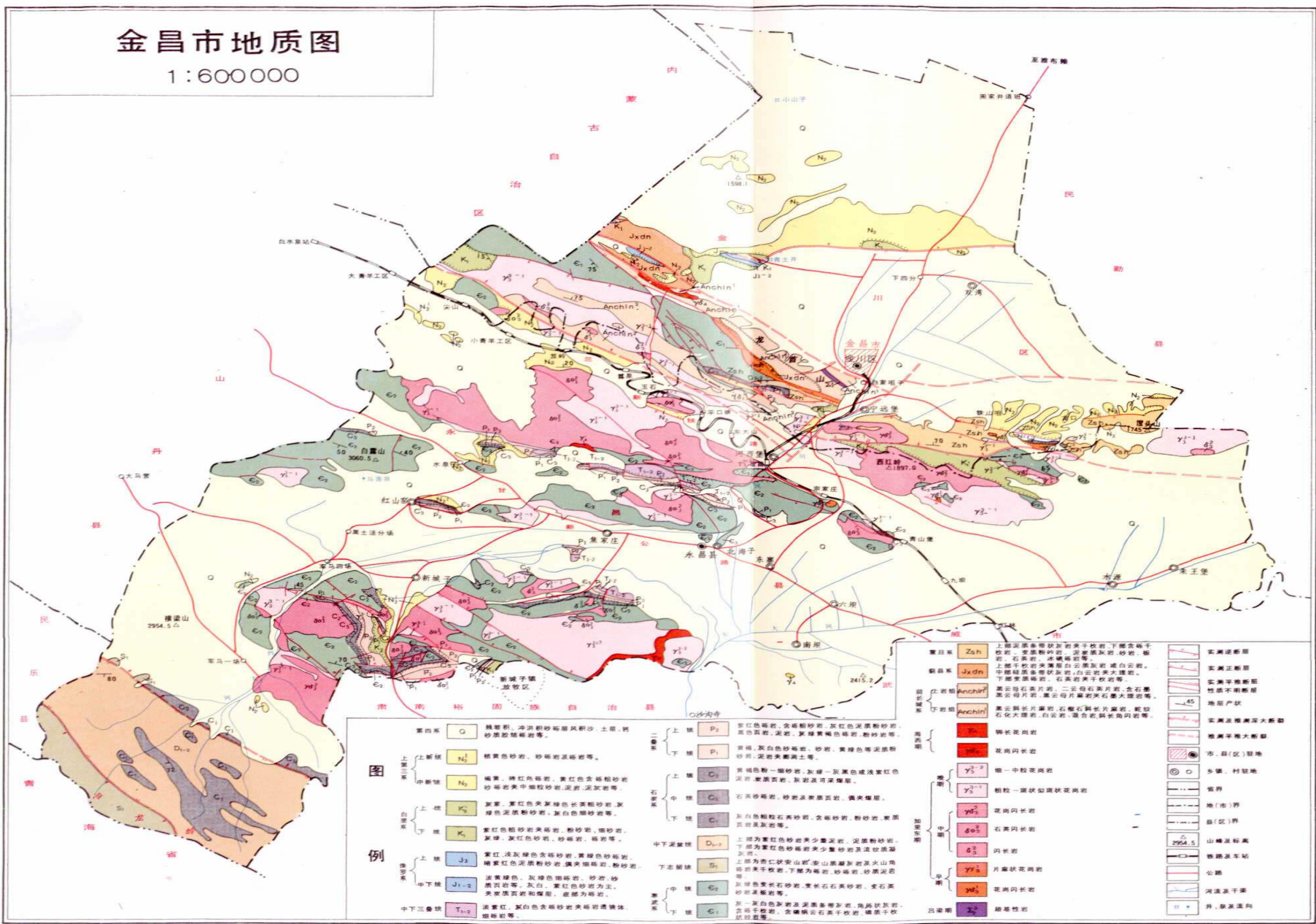


- | 图 例 |          |
|-----|----------|
| ★   | 政府驻地     |
| ⊙   | 酒店       |
| ⊙   | 宾馆       |
| ⊕   | 医院       |
| ⊞   | 邮电局(所)   |
| ⊙   | 学校       |
| ⊙   | 银行       |
| ⊙   | 长途汽车站    |
| ~   | 时令河      |
| 3°  | 小区号      |
| □   | 经济开发区    |
| ■   | 高新技术开发区  |
| ①-② | 公交线路及停靠站 |



# 金昌市地质图

1:600000



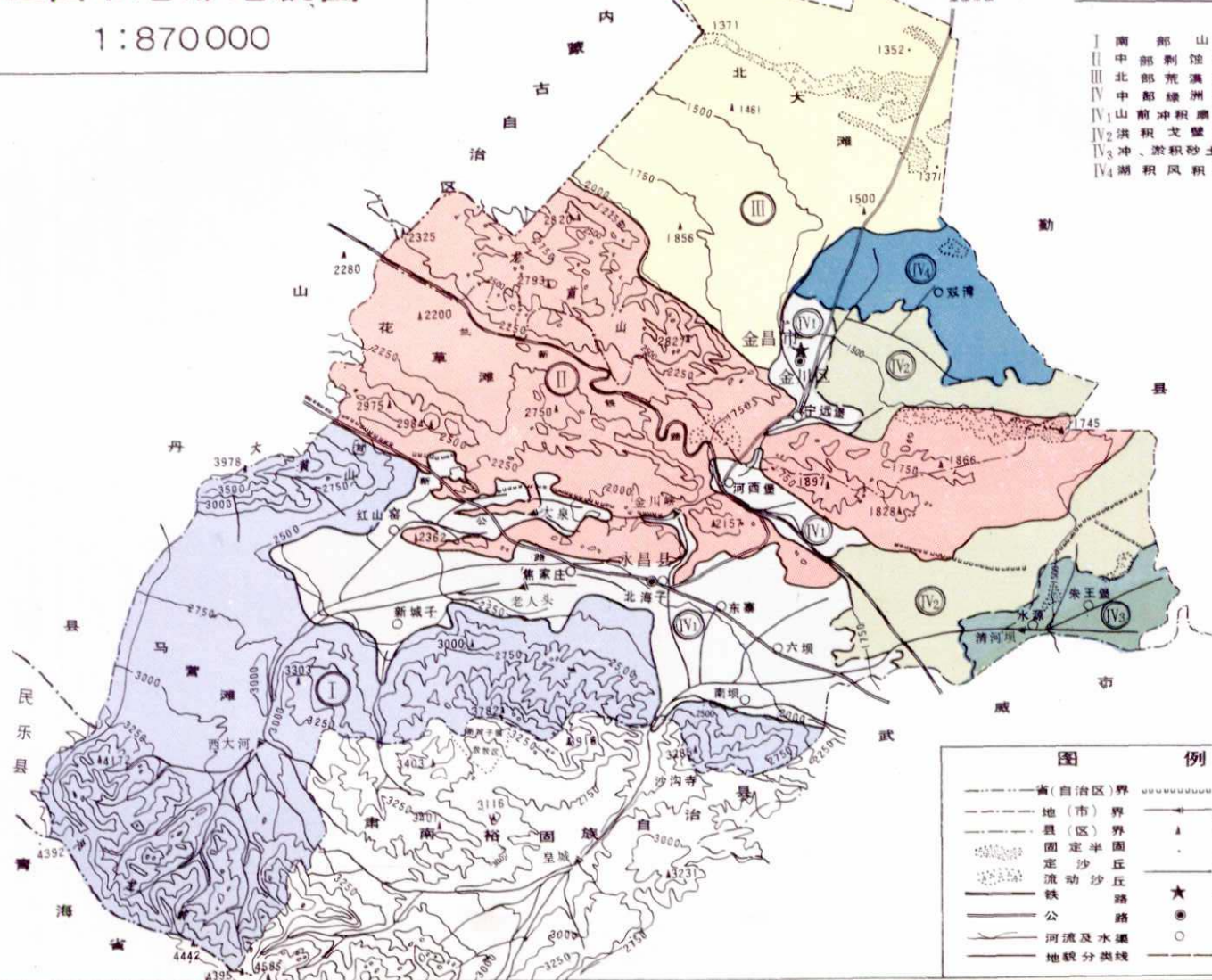
第四系	符号	说明	石炭系	说明	震旦系	说明			
全新统	Q	全新统。冲积粉砂质亚砂土、砂、粉砂质粉砂等。	上统	P <sub>2</sub>	紫红色粗砂、含砾粗砂、紫红色细砂、粗砂、砂等。	上统	Zsh	上部深灰色粉状页岩夹千枚岩，下部含砾千枚岩、黄绿色砂岩、泥质页岩、砂岩、粉砂岩、石英岩、水碓岩等。	实测逆断层
中统	N <sub>2</sub>	侏罗，紫红色粗砂、紫红色含砾粗砂、砂岩、中细粒砂岩、泥岩、泥页岩等。	下统	P <sub>1</sub>	黄、灰白色砂岩、砂岩、黄绿色等深灰粉砂岩、泥岩、泥页岩等。	中统	Jxdn	中部粗晶石英岩、白云岩大理岩。	实测正断层
上统	K <sub>2</sub>	侏罗，紫红色夹黄绿色长英粗砂岩、紫绿色深灰粉砂岩、灰白色粉砂岩等。	中统	C <sub>2</sub>	黄绿色粉—细砂岩，夹绿—灰黑色细纹紫红色深灰泥质页岩、砂岩、页岩等。	下统	anchin <sup>1</sup>	下部紫绿色、灰白色大理岩。	性质不明断层
下统	K <sub>1</sub>	侏罗，灰红色砂岩、砂岩、粉砂岩。	下统	C <sub>1</sub>	灰白色粗粒石英岩、含砾砂岩、粉砂岩、页岩、泥页岩等。	震旦系	anchin <sup>2</sup>	震旦系片麻岩、二云母片麻岩、含石墨云母片岩、黑云母片麻岩、石英大理岩、蛇纹石化大理岩、白云岩、混合岩、斜长角闪岩等。	地形产状
上统	J <sub>3</sub>	侏罗，灰及绿色含砾砂岩、黄绿色砂岩、暗紫红色泥质粉砂岩、黄绿色粉砂岩、粉砂岩。	中下统	D <sub>2-3</sub>	上部为紫红色砂岩夹少量页岩，泥质粉砂岩。下部为紫红色砂岩夹少量砂岩及泥质粉砂岩。	下统	Y <sub>2</sub> <sup>1</sup>	粗—中粒花岗岩	实测及推测大断裂
中下统	J <sub>1-2</sub>	侏罗，黄绿色、灰绿色细砂岩、砂岩、砂页岩等。灰白、紫红色砂岩、石英、石英岩和泥岩，底部为砾岩。	下统	S <sub>1</sub>	上部为黄仁砂岩、紫红色片麻岩及火山角闪岩千枚岩，下部为砾岩、砂岩、粉砂岩。	中统	Y <sub>2</sub> <sup>2</sup>	粗粒—细粒似斑状花岗岩	市、县(区)驻地
中下三叠统	T <sub>1-2</sub>	三叠，灰紫红、灰白色含砾砂岩夹暗绿泥质粉砂岩等。	中统	E <sub>2</sub>	绿色紫红色砂岩、紫红色石英砂岩、紫石英砂岩、泥页岩等。	下统	Y <sub>2</sub> <sup>3</sup>	花岗闪长岩	乡、镇、村驻地
			下统	E <sub>1</sub>	灰—灰白色页岩及深灰色页岩、角闪岩、石英砂岩等。夹磷质白云质千枚岩、磷质千枚岩等。	中统	g <sub>0</sub> <sup>1</sup>	闪长岩	市、县(区)界
						上统	g <sub>0</sub> <sup>2</sup>	石英闪长岩	山峰标高
						中统	g <sub>1</sub> <sup>1</sup>	闪长岩	铁路站
						下统	Y <sub>2</sub> <sup>4</sup>	片麻状花岗岩	公路
						上统	Y <sub>2</sub> <sup>5</sup>	花岗闪长岩	河流及干渠
						震旦系	Z <sub>1</sub>	暗绿色岩	井、泉水流向

# 金昌市地形地貌图

1:870000

## 地貌分区

- I 南部山地
- II 中部剥蚀山地
- III 北部荒漠平原
- IV 中部绿洲平原
- IV<sub>1</sub> 山前冲积平原
- IV<sub>2</sub> 洪积戈壁平原
- IV<sub>3</sub> 冲、淤积砂土平原
- IV<sub>4</sub> 湖积风积平原



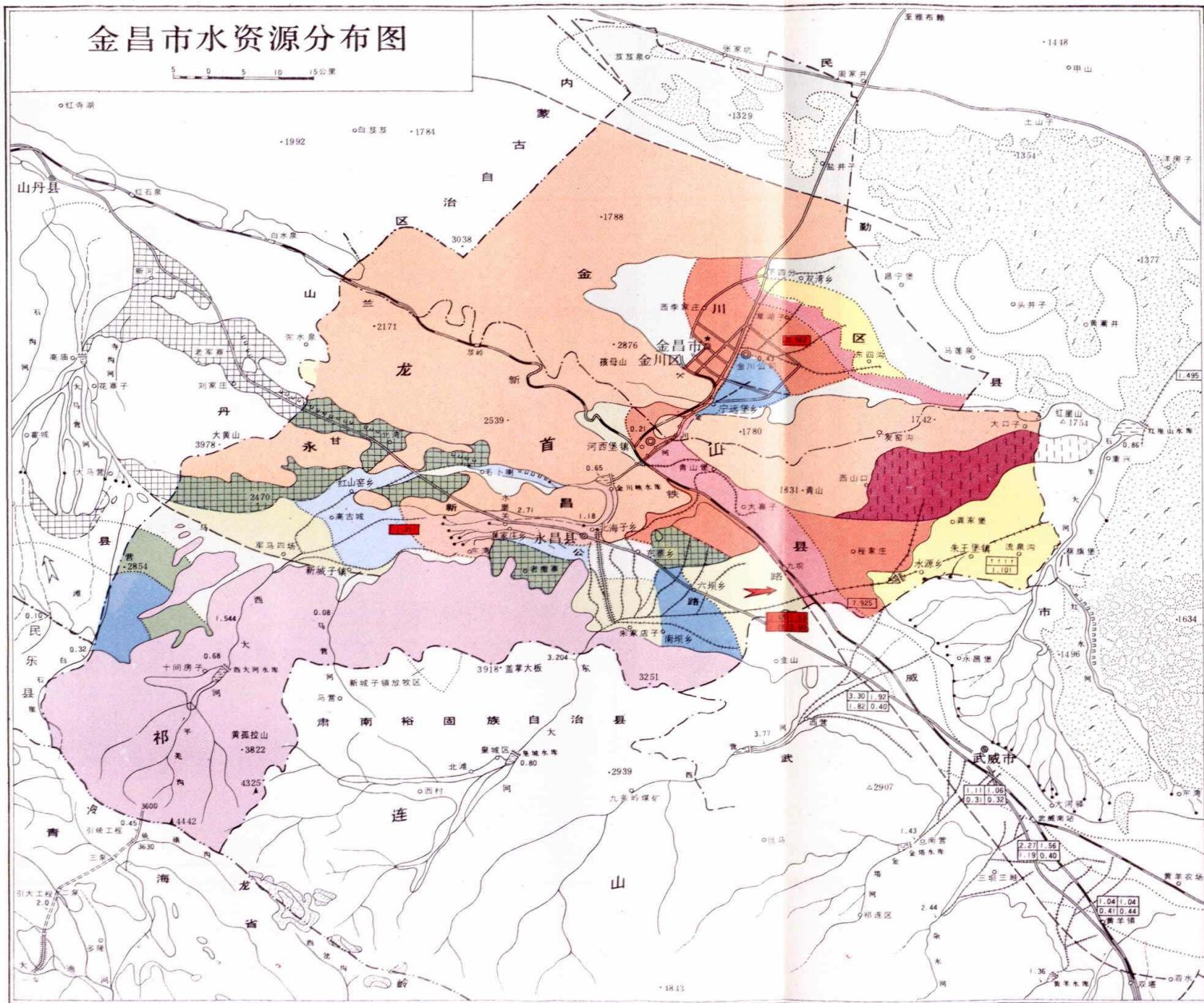
## 图例

- |              |        |          |
|--------------|--------|----------|
| ——省(自治区)界    | .....长 | ——城      |
| ——地(市)界      | ——水    | ——库      |
| ——县(区)界      | ▲      | ——山      |
| .....固定半固定沙丘 | ·      | ——程      |
| .....流动沙丘    | ·      | ——点      |
| ——铁路         | ★      | ——市      |
| ——公路         | ◎      | ——县(区)驻地 |
| ——河流及水渠      | ○      | ——乡      |
| ——地貌分类线      | ——     | ——镇驻地    |
|              | ——     | ——地貌亚类线  |



# 金昌市水资源分布图

5 0 5 10 15公里



## 图例

### 一 地表水资源

- 1.43 河水年径流量 亿方/年
- 0.65 水库及调蓄库容 亿方
- 农灌入渠及金川河西渠工业调水干渠
- 0.487 输水管道及管径(毫米) × 2 条数/年  
0=800 × 2
- 泉及地下水流向
- 冰川

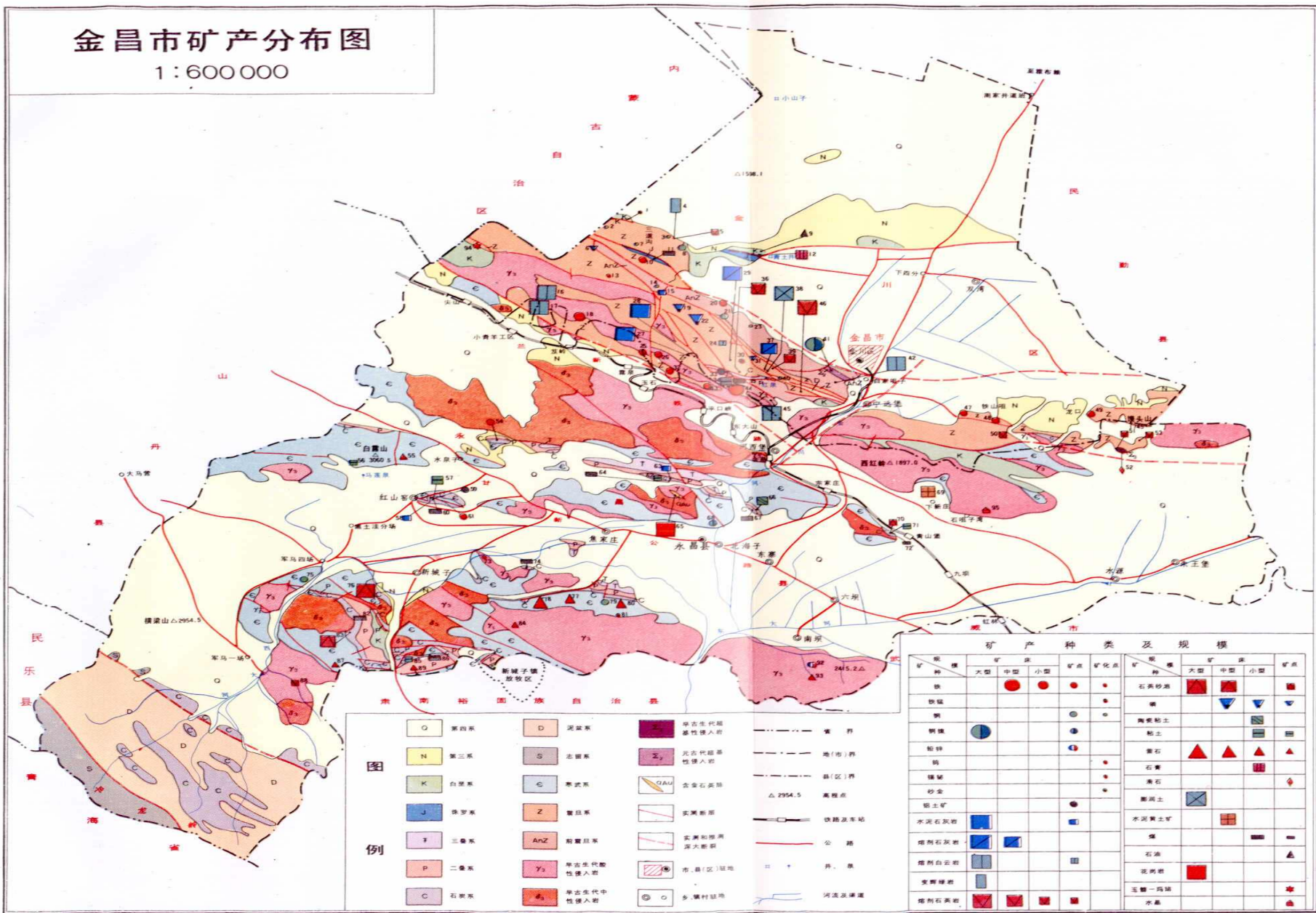
### 二 地下水资源

- 地下水补给总量(亿方/年)
- 地下水埋深<3米的潜水总储量(亿方/年)  
1.101
- 山区来水(亿方) / 入渗水量(亿方)  
渗透系数
- 大厚砾石含水层, 单井2000—5000米<sup>3</sup>/天, 水位埋深>200, 200—100+100—30, <30米
- 洪冲积、扇形砾石、细砂潜水承压含水层, 单井1000—5000, 1000—2000, 500—1000, <500米<sup>3</sup>/天
- 地下水引源不详地段及含水层断续分布地段
- 水源丰富的高山区 水源贫乏的低山区
- 0.45 建议跨流域调水隧道 亿方/年
- 0.43 高科技开发据点城市耗水量 亿方/年
- 不含水的砾石层
- 省界
- 地(市)界
- 县(区)界
- 乡镇村驻地



# 金昌市矿产分布图

1:600 000



**图例**

Q 第四系	D 泥盆系	早古生代酸性侵入岩	省界
N 第三系	S 志留系	元古生代酸性侵入岩	地(市)界
K 白垩系	C 寒武系	金铜石英脉	县(区)界
J 侏罗系	Z 震旦系	实探新层	△ 2954.5 高程点
T 三叠系	AnZ 新元古系	实探和推展深大断裂	—+— 铁路及车站
P 二叠系	Y <sub>2</sub> 早古生代酸性侵入岩	实探和推展深大断裂	— 公路
C 石炭系	A <sub>2</sub> 早古生代中酸性侵入岩	市、县(区)驻地	—+— 井、泉
		乡、镇、村驻地	— 河流及渠道

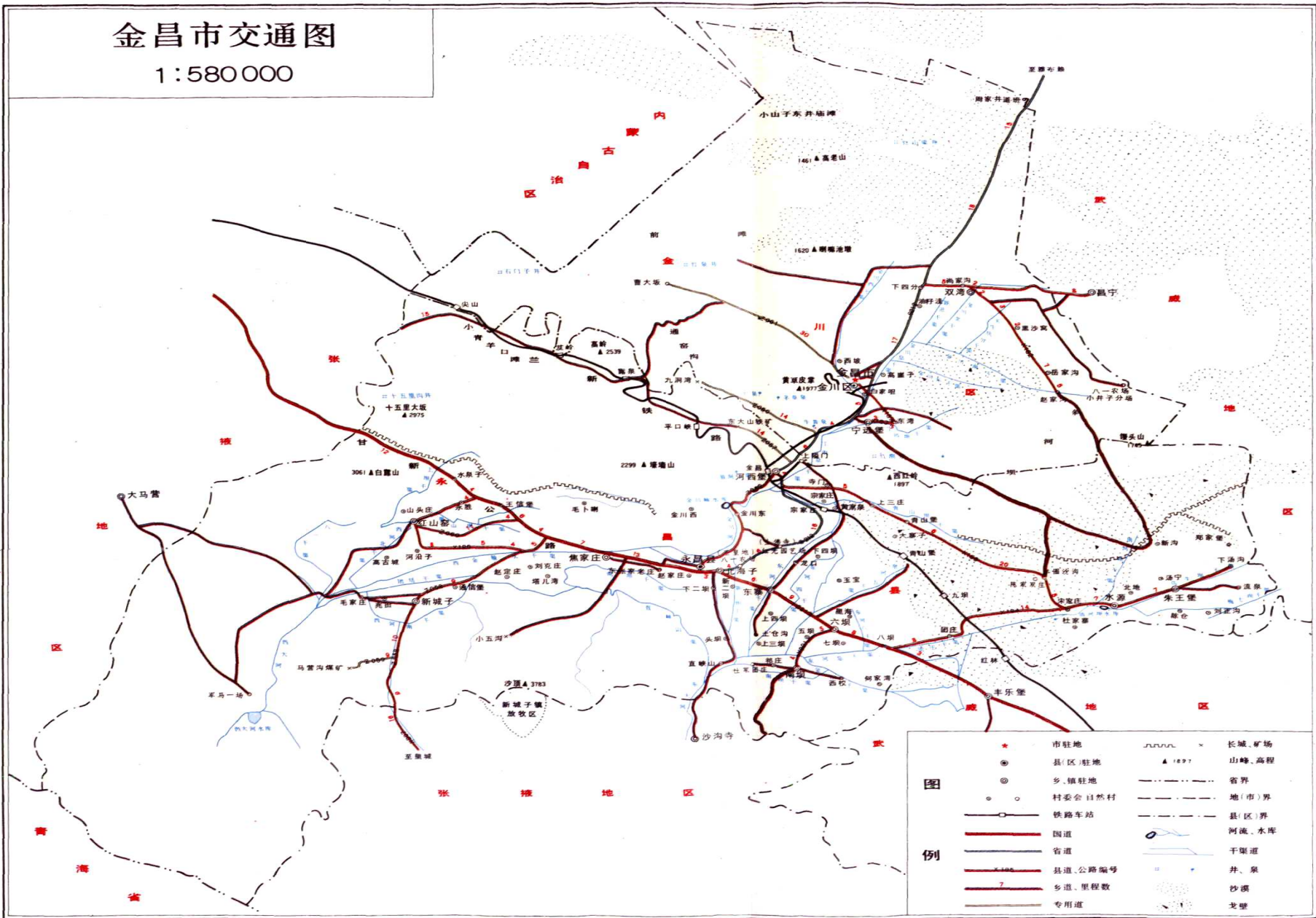
**矿产种类及规模**

矿种	矿床			矿点	矿化点	矿种	矿床			矿点
	大型	中型	小型				大型	中型	小型	
铁	●	●	●	●	●	石英砂岩	■	■	■	■
铜	●	●	●	●	●	黄铁矿	▲	▲	▲	▲
铅	●	●	●	●	●	石膏	■	■	■	■
锌	●	●	●	●	●	膨润土	■	■	■	■
银	●	●	●	●	●	水泥灰土矿	■	■	■	■
钨	●	●	●	●	●	煤	■	■	■	■
钼	●	●	●	●	●	石油	■	■	■	■
锡	●	●	●	●	●	花岗岩	■	■	■	■
铀	●	●	●	●	●	玉髓-玛瑙	■	■	■	■
钽	●	●	●	●	●	水晶	■	■	■	■
铌	●	●	●	●	●					
钽	●	●	●	●	●					
铀	●	●	●	●	●					
钍	●	●	●	●	●					
镭	●	●	●	●	●					
钋	●	●	●	●	●					
铋	●	●	●	●	●					
碲	●	●	●	●	●					
铊	●	●	●	●	●					
铋	●	●	●	●	●					
钨	●	●	●	●	●					
铀	●	●	●	●	●					
钍	●	●	●	●	●					
镭	●	●	●	●	●					
钋	●	●	●	●	●					
铋	●	●	●	●	●					
铊	●	●	●	●	●					
铋	●	●	●	●	●					
钨	●	●	●	●	●					
铀	●	●	●	●	●					
钍	●	●	●	●	●					
镭	●	●	●	●	●					
钋	●	●	●	●	●					
铋	●	●	●	●	●					
铊	●	●	●	●	●					
铋	●	●	●	●	●					
钨	●	●	●	●	●					
铀	●	●	●	●	●					
钍	●	●	●	●	●					
镭	●	●	●	●	●					
钋	●	●	●	●	●					
铋	●	●	●	●	●					
铊	●	●	●	●	●					
铋	●	●	●	●	●					
钨	●	●	●	●	●					
铀	●	●	●	●	●					
钍	●	●	●	●	●					
镭	●	●	●	●	●					
钋	●	●	●	●	●					
铋	●	●	●	●	●					
铊	●	●	●	●	●					
铋	●	●	●	●	●					
钨	●	●	●	●	●					
铀	●	●	●	●	●					
钍	●	●	●	●	●					
镭	●	●	●	●	●					
钋	●	●	●	●	●					
铋	●	●	●	●	●					
铊	●	●	●	●	●					
铋	●	●	●	●	●					
钨	●	●	●	●	●					
铀	●	●	●	●	●					
钍	●	●	●	●	●					
镭	●	●	●	●	●					
钋	●	●	●	●	●					
铋	●	●	●	●	●					
铊	●	●	●	●	●					
铋	●	●	●	●	●					
钨	●	●	●	●	●					
铀	●	●	●	●	●					
钍	●	●	●	●	●					
镭	●	●	●	●	●					
钋	●	●	●	●	●					
铋	●	●	●	●	●					
铊	●	●	●	●	●					
铋	●	●	●	●	●					
钨	●	●	●	●	●					
铀	●	●	●	●	●					
钍	●	●	●	●	●					
镭	●	●	●	●	●					
钋	●	●	●	●	●					
铋	●	●	●	●	●					
铊	●	●	●	●	●					
铋	●	●	●	●	●					
钨	●	●	●	●	●					
铀	●	●	●	●	●					
钍	●	●	●	●	●					
镭	●	●	●	●	●					
钋	●	●	●	●	●					
铋	●	●	●	●	●					
铊	●	●	●	●	●					
铋	●	●	●	●	●					
钨	●	●	●	●	●					
铀	●	●	●	●	●					
钍	●	●	●	●	●					
镭	●	●	●	●	●					
钋	●	●	●	●	●					
铋	●	●	●	●	●					
铊	●	●	●	●	●					
铋	●	●	●	●	●					
钨	●	●	●	●	●					
铀	●	●	●	●	●					
钍	●	●	●	●	●					
镭	●	●	●	●	●					
钋	●	●	●	●	●					
铋	●	●	●	●	●					
铊	●	●	●	●	●					
铋	●	●	●	●	●					
钨	●	●	●	●	●					
铀	●	●	●	●	●					
钍	●	●	●	●	●					
镭	●	●	●	●	●					
钋	●	●	●	●	●					
铋	●	●	●	●	●					
铊	●	●	●	●	●					
铋	●	●	●	●	●					
钨	●	●	●	●	●					
铀	●	●	●	●	●					
钍	●	●	●	●	●					
镭	●	●	●	●	●					
钋	●	●	●	●	●					
铋	●	●	●	●	●					
铊	●	●	●	●	●					
铋	●	●	●	●	●					
钨	●	●	●	●	●					
铀	●	●	●	●	●					
钍	●	●	●	●	●					
镭	●	●	●	●	●					
钋	●	●	●	●	●					
铋	●	●	●	●	●					
铊	●	●	●	●	●					
铋	●	●	●	●	●					
钨	●	●	●	●	●					
铀	●	●	●	●	●					
钍	●	●	●	●	●					
镭	●	●	●	●	●					
钋	●	●	●	●	●					
铋	●	●	●	●	●					
铊	●	●	●	●	●					
铋	●	●	●	●	●					
钨	●	●	●	●	●					
铀	●	●	●	●	●					
钍	●	●	●	●	●					
镭	●	●	●	●	●					
钋	●	●	●	●	●					
铋	●	●	●	●	●					
铊	●	●	●	●	●					
铋	●	●	●	●	●					
钨	●	●	●	●	●					
铀	●	●								



# 金昌市交通图

1:580 000



图例	
★	市驻地
⊙	县(区)驻地
⊙	乡、镇驻地
⊙	村委会自然村
—○—	铁路车站
—	国道
—	省道
—	县道、公路编号
—	乡道、里程数
—	专用道
—	长城、矿场
▲ 1897	山峰、高程
—	省界
—	地(市)界
—	县(区)界
—	河流、水库
—	干渠道
—	井、泉
—	沙漠
—	戈壁



# 修志机构及编纂人员

## 金昌市地方志编纂委员会成员

名誉主任:	赵俊谋	市 长
主 任:	陆 佩	市政协主席
副 主 任:	唐立贵	副市长、市志主编
	李志宇	副市长
	马永恒	市政协副主席
委 员:	蒋克忠	市委常委、副市长
	高银禄	市委常委、宣传部长
	李文德	金昌军分区副司令员
	卢有治	市委常委、组织部长
	王多民	市委常委、秘书长
	张国良	市人大常委会副主任
	文德琪	市人大常委会副主任、秘书长
	刘占同	市政府秘书长
	王佐义	市总工会主席
	戴明泰	市城乡建设委员会主任
	李秉亮	市农业委员会主任
	张永忠	市水利电力局局长
	王宗祺	市教育委员会主任
	赵实莹	市卫生局局长
	肖正书	市文化局局长
	高振中	市商业局局长
	方正堂	市财政局局长
	赵云峰	市民政局局长



李玉成	市统计局局长
李天峰	市劳动人事局局长
曹恩泽	永昌县县长
任斌相	金川区区长
应世经	金川公司经理办公室主任
凌泽同	金川公司副总工程师
冯化民	人民银行金昌市分行行长
柴尔珍	八建公司经理办公室主任
康怀远	市委党校副校长、副教授
周士江	市科学技术委员会主任
王铁琴	民进金昌市委员会主任委员
李庆云	市地方志编委办副主任、市志副主编
何世忻	市化工总厂党委书记

## 金昌市地方志编委会办公室

主 任：唐立贵(兼)  
副 主 任：李庆云

## 《金昌市志》编纂人员

主 编：	唐立贵		
副 主 编：	李庆云(常务)	康怀远(兼)	谢登清(兼)
编 辑：	刘尚志(执行)	郑天水(执行)	曹文润
	高希文(特邀)	蒲克承	李德元
	刘建泉	张勣瀚	
制 表：	曹希孟 马登坤	杜忠科	
绘 图：	俞 洁		



# 序

中共金昌市委书记 赵俊谋  
金昌市市长

金昌，物华天宝，钟灵毓秀。勤劳淳朴的先民创造了光辉灿烂的文化；浴血奋战的红西路军将士谱写了可歌可泣的赞歌。1958年，金川镍矿发现后，全国各地数万名优秀儿女来到戈壁荒漠，艰苦奋斗30多个春秋，终于建成包括采矿、选矿、冶炼、化工为主的特大型有色冶金联合企业——金川有色金属公司。随着冶金、化工工业的不断发展，1981年2月9日，国务院批准设市。从此，镍都金昌的历史揭开新的一页，政治、经济、文化步入一个崭新的发展时期。金昌，不仅是国家镍生产基地，铂族金属提炼中心，而且是甘肃省重化工基地和商品粮基地。在过去的岁月里，金昌人民用自己的双手书写了一部雄奇豪壮的发展史。《金昌市志》就是这部历史的记录。

修志，是中华民族优良传统。以志为鉴，继往开来，服务当代，功泽后世。《金昌市志》是金昌市第一部社会主义志书。编纂者以马克思列宁主义、毛泽东思想为指导，运用辩证唯物主义和历史唯物主义的观点与方法，在系统收集大量资料的基础上，经过周密的分析研究，去粗取精，去伪存真，进行科学的分类、加工、编纂，真实地反映了金昌人民光辉曲折的战斗历程，体现了浓郁的地方特色和鲜明的时代风貌。

《金昌市志》在上级领导的关心和鞭策下，在有关专家学者的指导和帮助下，终于付梓问世。它是全市人民智慧的结晶，是各部门各单位通力合作的产物，是全体修志人员辛勤笔耕的结果。值此，我谨向他们表示诚挚的谢意。

盛世修志，旨在“彰往而为来”。古人云：“志之为书，有关治体，有补风化，其为益也大矣”。愿《金昌市志》成为金昌市两个文明建设的一面镜子，成为改革开放和经济建设的资政之鉴。

1994年10月

12



## 序 二

金昌市副市长  
《金昌市志》主编 唐 立 贵

《金昌市志》几经寒暑，数易其稿，终于付梓，以飨读者。幸甚至哉，值得庆贺！

金昌，远绍上祖，近衔当代。石器文化，骊轩古城，丝绸之路，红军西征，其历史之悠久，人文之浩繁，传统之优良，当与祁连雪峰并峙，堪与河西走廊彪炳。盖因设市较晚，无志载之，实属憾事。两届政府，调以人力，助以财力，编纂市志。斯志述金昌之今昔变迁，记金昌之发展开拓，扬祖国之镍都名声，诚乃鉴往知新，资政补察，泄导人情，启迪来者之举。

金昌，宝地也。镍之储量，中国之首；粮油产量，陇上领先。邓小平、江泽民亲临金昌，实地考察，教诲言犹在耳。“金娃娃”饮誉全国，“腾飞的镍都”今非昔比，令金昌建设者心灵为之震撼，精神为之激扬，信心为之倍增。而金昌之得天独厚，皆于志中予以实录。

金昌，乃我第二故乡。我之主编《金昌市志》，其根须仍深扎于金昌大地之中，市志翔实之资料，为各单位、各部门领导和群众所提供，市志累尺之文稿，为各单位、各部门文化精英所撰写。《金昌市志》实属领导与群众结合之产物。《金昌市志》编辑人员，七年之中，焚膏继晷，笔耕不辍，既挥汗于盛暑之时，又奔波于严寒之日，足迹几遍于永昌县、金川区所属之乡镇、村社者，鲜有怨言；博采广集于敦煌、张掖、兰州者，多所创获。其拼搏奋斗和认真负责之精神，尤应发扬而光大也。

值此《金昌市志》出版之际，我掩卷深思。志书，历史之丰富，文学之情意，科技之睿智，统计之确凿，远非它书它刊相与伦比，《金昌市志》当属其中矣。至于“明志观之是非，辨志材之真伪，别志法之臧否，判志言之繁芜，察志德之崇庸”，更有待于方家指教。切切仰盼，是以为序。

1994年10月

13



## 凡 例

一、本志是金昌市第一部社会主义志书，真实地记述金昌自然与社会的历史和现状。

二、本志以马克思列宁主义、毛泽东思想为指导，运用辩证唯物主义和历史唯物主义的观点、方法，坚持实事求是的原则，力求思想性、科学性、资料性的统一，反映事物的本来面目和发展规律。

三、本志上限一般从设市起，部分内容适当上溯；下限至1991年底，重大事件适当下延。

四、全志分述、记、志、传、图、表、录等，以志为主，图表为辅。

五、全志分篇、章、节、目，横排纵述。前有图片、序言、凡例，后列附录。以概述为纲，总揽全貌；以大事记为经，纵观历史；以分志为纬，分类叙述。

六、本志用语体文记述，力求文字简练，文风朴实。用字以国家语言文字工作委员会重新公布的简化字为准。

七、计量数值的定数(包括正负整数、分数、小数、百分比)、公元纪年，均用阿拉伯数字；定型量词、不定数(概数)、帝王纪年、农历年月日，均用汉字。

八、计量以国务院发布的法定计量单位为准。引用旧制或外制计量单位时，括注新制换算值对照。

九、地名、机关名、事物名等，第一次用全称，反复出现用简称、代称。公元纪年用全称。古地名括注今地名或地理位置。

十、人物分别以传略、简介、表录三种形式入志。坚持“生不立传”的原则。入志人物包括副地、师级以上干部(本籍人在外地任职者收录至正县、团级)，具有高级专业技术职称的知识分子，省、军级以上单位授予荣誉称号的战斗英雄、劳动模范、先进工作者以及革命烈士、长寿老人和有名望的民主人士。在本地工作的正县团级干部以事系人，分别记入各有关篇章。

十一、本志资料，主要来自档案、文献，部分由编辑采访收集撰写。基本数据来自统计部门和业务部门。

# 目 录

概 述 .....	1
大事记 .....	1

## 第一篇 地 理

第一章 地 域 .....	1
第一节 位置、面积 .....	1
第二节 地域变更 .....	1
第二章 建 置 .....	4
第一节 建市前的行政区划 .....	4
第二节 金昌市的建立 .....	5
第三节 建市后的行政区划 .....	5
第四节 县、区概况 .....	6
第三章 地 质 .....	7
第一节 地质演变 .....	7
第二节 地 层 .....	9
第三节 岩浆岩 .....	12
第四节 构 造 .....	15
第四章 地 貌 .....	16
第一节 南部山地 .....	16
第二节 中部剥蚀山地 .....	16
第三节 中部绿洲平原 .....	17
第四节 北部荒漠平原 .....	17
第五章 气 候 .....	18
第一节 四季气候 .....	18
第二节 光 照 .....	18
第三节 气 温 .....	19
第四节 地温与冻土 .....	20
第五节 降 水 .....	20
第六节 气压与风 .....	21

15



## 2 目 录

第七节 蒸发与湿度 .....	22
第六章 水 文 .....	31
第一节 冰 川 .....	31
第二节 地表水 .....	36
第三节 地下水 .....	39
第四节 水 质 .....	39
第七章 植 被 .....	40
第一节 草场植被 .....	40
第二节 森林植被 .....	41
第八章 土 壤 .....	41
第一节 土壤类型 .....	41
第二节 土壤分布规律 .....	42
第三节 土地分级 .....	45
第四节 农业土壤性状 .....	45
第九章 野生生物 .....	46
第一节 野生动物 .....	46
第二节 野生植物 .....	47
第十章 自然灾害 .....	48
第一节 水 灾 .....	48
第二节 干 旱 .....	49
第三节 风 灾 .....	50
第四节 雹 灾 .....	51
第五节 霜 冻 .....	51
第六节 地 震 .....	51
第十一章 地 名 .....	53
第一节 自然地名 .....	53
第二节 政区地名 .....	61
第三节 聚落地名 .....	63
第四节 历史地名 .....	67

## 第二篇 矿产资源

第一章 黑色金属 .....	69
第一节 铁 矿 .....	69
第二节 铁锰矿、铬矿 .....	71
第二章 有色金属 .....	71
第一节 镍 矿 .....	71
第二节 铜 矿 .....	75
第三节 钴、铝土、铅锌、钨矿 .....	76

第三章 其他金属 .....	77
第一节 贵金属矿 .....	77
第二节 稀有分散元素、稀土元素矿 .....	77
第四章 非金属 .....	79
第一节 石灰岩矿 .....	79
第二节 白云岩矿 .....	80
第三节 硅石矿 .....	81
第四节 萤石矿 .....	82
第五节 磷 矿 .....	84
第六节 硫 矿 .....	84
第七节 粘土矿 .....	84
第八节 花岗石矿 .....	85
第九节 膨润土矿 .....	86
第十节 其他非金属矿 .....	86
第五章 燃 料 .....	88
第一节 煤 矿 .....	88
第二节 石 油 .....	89
附一：金川镍矿的发现和勘探 .....	89
附二：青土井石油矿勘探情况 .....	91
附三：矿产资源一览表 .....	91

### 第三篇 人 口

第一章 人口状况 .....	93
第一节 人口来源 .....	93
第二节 人口变动 .....	94
第三节 人口密度及分布 .....	95
第二章 人口构成 .....	98
第一节 性别构成 .....	98
第二节 年龄构成 .....	99
第三节 民族构成 .....	100
第四节 文化构成 .....	102
第五节 行业、职业构成 .....	103
第三章 人口普查 .....	105
第一节 第一、二次人口普查 .....	105
第二节 第三次人口普查 .....	105
第三节 第四次人口普查 .....	105
附：姓 氏 .....	105
第四章 计划生育 .....	106



## 4 目 录

第一节 组织机构 .....	106
第二节 政策措施 .....	107
第三节 行政管理 .....	108
第四节 主要成果 .....	109

### 第四篇 经济综述

第一章 经济发展 .....	110
第一节 主要经济指标 .....	110
第二节 主导行业变化 .....	113
第二章 经济结构 .....	114
第一节 农、轻、重结构 .....	114
第二节 所有制结构 .....	115
第三章 横向联合 .....	116
第一节 政策、机构 .....	116
第二节 资金联合 .....	116
第三节 人才、技术交流 .....	116
第四节 合资企业 .....	117
第四章 人民生活 .....	117
第一节 收 入 .....	117
第二节 支 出 .....	118
第五章 经济体制改革 .....	122
第一节 机 构 .....	122
第二节 农业体制改革 .....	122
第三节 工业企业体制改革 .....	123
第四节 商业、供销体制改革 .....	123
第六章 经济开发区 .....	124
第一节 东区经济开发试验小区 .....	124
第二节 高新技术产业开发区 .....	125

### 第五篇 经济管理

第一章 计划管理 .....	126
第一节 机 构 .....	126
第二节 体 制 .....	126
第三节 实现形式 .....	127
第二章 统 计 .....	128
第一节 机 构 .....	128
第二节 制 度 .....	128
第三节 调 查 .....	131

第四节 国民经济综合平衡 .....	131
第五节 服务与监督 .....	131
第三章 物 价 .....	132
第一节 机 构 .....	132
第二节 物价变化 .....	132
第三节 物价管理 .....	134
第四节 物价检查 .....	135
第五节 农产品成本调查 .....	136
第四章 工商行政管理 .....	147
第一节 机 构 .....	147
第二节 企业登记 .....	147
第三节 市场管理与集市贸易 .....	155
第四节 个体经济管理 .....	159
第五节 经济合同 .....	161
第六节 商标、广告 .....	161
第七节 经济检查 .....	162
第五章 审 计 .....	162
第一节 机构与队伍 .....	162
第二节 审计业务 .....	162
第六章 技术监督 .....	164
第一节 机 构 .....	164
第二节 计 量 .....	164
第三节 标准化 .....	166
第四节 质量监督 .....	166
第五节 质量管理 .....	167
第七章 物资管理 .....	168
第一节 机构与设施 .....	168
第二节 物资供应管理 .....	168
第八章 土地管理 .....	171
第一节 机 构 .....	171
第二节 管理体制 .....	172
第三节 地籍管理 .....	172
第四节 建设用地 .....	172
第五节 土地监察 .....	172
第六节 宣传教育 .....	173
第七节 土地开发 .....	173

17



## 第六篇 城乡建设·环境保护

第一章 机构 .....	174
第二章 城市规划 .....	175
第一节 总体规划 .....	175
第二节 专业规划 .....	176
第三章 市政建设 .....	177
第一节 道路 .....	177
第二节 桥梁 .....	178
第三节 城市供水 .....	178
第四节 排水 .....	179
第五节 防洪工程 .....	179
第六节 城市供热 .....	179
第七节 公共交通 .....	180
第八节 城市照明 .....	180
第四章 城市房屋建设 .....	180
第一节 公用房屋 .....	180
第二节 住宅 .....	181
第三节 商品房 .....	181
第五章 城市房地产管理 .....	183
第一节 公房 .....	183
第二节 私房 .....	184
第六章 乡镇建设 .....	184
第一节 规划 .....	184
第二节 集镇建设 .....	184
第三节 村庄建设 .....	185
第七章 环境卫生 .....	186
第一节 清扫保洁 .....	186
第二节 垃圾处理 .....	186
第三节 公厕管理 .....	186
第八章 环境保护 .....	187
第一节 环境污染 .....	187
第二节 污染治理 .....	189
第三节 环境监测 .....	190
第四节 环境管理 .....	193
第九章 园林绿化 .....	196
第一节 概 况 .....	196
第二节 公园建设 .....	196

第三节 街道绿化 .....	197
第四节 专用绿地绿化 .....	197

## 第七篇 工 业

第一章 黑色冶金工业 .....	198
第一节 企业沿革 .....	198
第二节 基本建设、技术装备和产品结构 .....	199
第二章 电力工业 .....	202
第一节 机 构 .....	202
第二节 发 电 .....	202
第三节 供 电 .....	204
第四节 农 电 .....	207
第五节 用 电 .....	210
第三章 化学工业 .....	212
第一节 化工企业 .....	212
第二节 主要产品 .....	213
第三节 工艺流程 .....	214
第四节 原料及产品销售 .....	219
第四章 建材工业 .....	221
第一节 水 泥 .....	221
第二节 水泥制品 .....	221
第三节 砂石、砖瓦 .....	222
第五章 煤炭工业 .....	222
第一节 煤炭行业 .....	222
第二节 品种、储量及分布 .....	222
第三节 开采及运输 .....	223
第四节 产量及产值 .....	223
第六章 轻纺工业 .....	223
第一节 轻工业 .....	223
第二节 纺织工业 .....	225
第三节 手工业 .....	227
第四节 日用杂品、小件修理业 .....	229
第七章 膨润土 .....	229
第八章 加工工业 .....	230
第一节 五金加工 .....	230
第二节 金属加工 .....	230
第三节 机电加工 .....	231
第四节 机械加工 .....	232



第五节 环保设备制造 .....	233
第六节 机械维修 .....	233
第七节 建筑、保温材料加工 .....	234
第八节 食品加工 .....	234
附：工业企业名录 .....	236

## 第八篇 有色金属工业

第一章 采 掘 .....	240
第一节 矿 山 .....	240
第二节 采 矿 .....	243
第二章 选 矿 .....	255
第一节 选矿生产 .....	255
第二节 产品及效益 .....	256
第三章 冶 炼 .....	259
第一节 镍钴冶炼 .....	259
第二节 铜冶炼 .....	265
附：金川有色金属公司概况 .....	267

## 第九篇 交通·邮电

第一章 公 路 .....	270
第一节 机 构 .....	270
第二节 公路建设 .....	270
第三节 桥涵建设 .....	273
第四节 公路养护 .....	275
第五节 公路运输 .....	276
第六节 交通监理 .....	277
第二章 铁 路 .....	277
第一节 机 构 .....	277
第二节 铁路建设 .....	278
第三节 铁路运输 .....	279
第三章 邮 政 .....	281
第一节 机 构 .....	281
第二节 邮 路 .....	281
第三节 设 备 .....	282
第四节 邮政业务 .....	282
第四章 电 信 .....	285
第一节 电信设备 .....	285
第二节 电 报 .....	287

第三节 电 话 .....	287
第四节 传真与光纤通信 .....	289

## 第十篇 建筑 业

第一章 中国有色金属工业第八冶金建设公司 .....	290
第一节 机 构 .....	290
第二节 重点工程建设 .....	292
第三节 施工技术 .....	293
第二章 其他建筑企业 .....	297
第一节 国营建筑企业 .....	297
第二节 集体建筑企业 .....	298
第三节 设计院(队) .....	299
第三章 建筑市场 .....	299
第一节 工程招标、投标 .....	299
第二节 对外承包和援建项目 .....	300
第三节 建筑安装工程定额管理 .....	300

## 第十一篇 农 业

第一章 农 业 .....	301
第一节 机 构 .....	301
第二节 区划及结构 .....	301
第三节 农作物种类及品种 .....	304
第四节 农作物播种面积及产量 .....	306
第五节 耕作制度改革 .....	307
第六节 农业技术推广与服务 .....	314
第七节 病、虫、草、鼠害防治 .....	316
第二章 林 业 .....	321
第一节 机 构 .....	321
第二节 森林资源 .....	321
第三节 林 分 .....	322
第四节 林业建设 .....	322
第五节 森林病虫害防治 .....	323
第三章 畜牧业 .....	325
第一节 机 构 .....	325
第二节 畜牧业发展概况 .....	325
第三节 地方畜禽品种 .....	327
第四节 畜种改良 .....	327
第五节 饲草料 .....	328

19



第六节 畜禽疫病及防治 .....	330
第七节 动物检疫 .....	333
第四章 渔 业 .....	333
第一节 水面资源 .....	333
第二节 鱼类品种 .....	334
第三节 虹鳟鱼 .....	334
第五章 农业机械 .....	335
第一节 机 构 .....	335
第二节 人、畜力生产农具 .....	336
第三节 农业机械 .....	336
第四节 农机作业 .....	337
第五节 农机经营 .....	338
第六节 农机管理与监理 .....	340
第六章 国营农牧场 .....	342
第一节 八一农场 .....	342
第二节 兰州军区后勤部军马场 .....	343
第三节 红光园艺场 .....	343
第四节 双井子牧场 .....	344
第七章 乡镇企业 .....	345
第一节 机 构 .....	345
第二节 分布与结构 .....	345
第三节 企业门类及沿革 .....	346
第四节 企业管理 .....	351

## 第十二篇 水 利

第一章 概况、机构 .....	353
第一节 概 况 .....	353
第二节 机 构 .....	353
第二章 水利工程 .....	354
第一节 水 库 .....	354
第二节 渠 首 .....	356
第三节 渠 道 .....	357
第四节 打 井 .....	360
第五节 提 灌 .....	361
第六节 防 洪 .....	361
第七节 其他水利工程 .....	361
第三章 水土保持 .....	366
第一节 水土流失 .....	366

第二节 水土保持 .....	366
第四章 水利管理 .....	367
第一节 灌溉管理 .....	367
第二节 水费征收 .....	367

### 第十三篇 商 业

第一章 私营、集体商业 .....	369
第一节 私 营 .....	369
第二节 集 体 .....	370
第二章 供销合作商业 .....	370
第一节 管理体制 .....	370
第二节 购销业务 .....	372
第三节 仓储运输 .....	377
第四节 经营管理 .....	377
第三章 国营商业 .....	379
第一节 机 构 .....	379
第二节 商品购销 .....	380
第三节 供应方式 .....	383
第四节 储 运 .....	384
附：主要商场、市场简介 .....	385
第四章 粮 油 .....	388
第一节 机 构 .....	388
第二节 粮油征购 .....	388
第三节 粮油供应 .....	389
第四节 粮油仓储 .....	391
第五节 粮油加工 .....	392
第六节 粮油价格 .....	393
第五章 对外贸易 .....	400
第一节 出口商品 .....	400
第二节 进口商品 .....	400
第三节 调拨、储运 .....	401
第六章 成品石油经营 .....	401
第一节 机 构 .....	401
第二节 经营业务 .....	402
第三节 安全管理 .....	404
第七章 盐 业 .....	405
第一节 机 构 .....	405
第二节 运 输 .....	405



## 12 目 录

第三节 经营销售 .....	405
第八章 烟草业 .....	407
第一节 机构及销售 .....	407
第二节 经营管理 .....	407

## 第十四篇 财政·税务

第一章 财 政 .....	409
第一节 机 构 .....	409
第二节 管理体制 .....	409
第三节 财政收支 .....	410
第四节 预决算管理 .....	415
第五节 财务管理 .....	417
第六节 财政监督 .....	418
第二章 税 务 .....	419
第一节 机 构 .....	419
第二节 税制演变 .....	420
第三节 税种税率 .....	422
第四节 税源 税收 .....	434
第五节 征收管理 .....	437
第六节 税务稽查 .....	438

## 第十五篇 金 融

第二章 机 构 .....	440
第一节 人民银行 .....	440
第二节 专业银行 .....	440
第三节 非银行金融机构 .....	442
第二章 货 币 .....	444
第一节 古今货币 .....	444
第二节 货币流通 .....	445
第三节 现金管理 .....	449
第四节 工资基金管理 .....	449
第三章 存 款 .....	450
第一节 单位存款 .....	450
第二节 储 蓄 .....	452
第四章 贷 款 .....	455
第一节 新中国建立前的民间借贷和银行放款 .....	455
第二节 新中国成立后的各种贷款 .....	456
第五章 结 算 .....	465

第一节 结算方式与结算制度改革 .....	465
第二节 联行往来 .....	466
第六章 债券 .....	466
第一节 国家债券 .....	466
第二节 地方债券 .....	467
第三节 企业债券 .....	467
第四节 金融债券 .....	468
第七章 保险与赔偿 .....	468
第一节 保险种类 .....	468
第二节 收入及理赔 .....	468
第八章 金融管理 .....	470
第一节 金融机构管理 .....	470
第二节 金融市场管理 .....	470
第三节 利率管理 .....	471
第四节 金银管理 .....	474
第五节 外汇管理 .....	475

## 第十六篇 党派社团

第一章 中国共产党地方组织 .....	477
第一节 组织机构 .....	477
第二节 历次党员代表大会 .....	481
第三节 党的建设 .....	485
第四节 干部管理 .....	488
第五节 纪律检查 .....	489
第六节 统一战线 .....	490
第七节 来信来访 .....	492
第二章 民主党派 .....	493
第一节 九三学社金昌市委员会 .....	493
第二节 中国民主促进会金昌市委员会 .....	493
第三节 中国国民党革命委员会金昌市委员会 .....	493
第四节 中国民主同盟金昌市支部 .....	494
第五节 中国民主建国会甘肃省委金昌市直属支部 .....	494
第六节 中国农工民主党金昌市支部 .....	494
第三章 社会团体 .....	494
第一节 工会 .....	494
第二节 青少年组织 .....	496
第三节 妇女联合会 .....	499
第四节 科学技术协会 .....	502

21



第五节	文学艺术界联合会 .....	502
第六节	残疾人联合会 .....	503
第七节	工商业联合会 .....	503

## 第十七篇 政 务

第一章	人民代表大会 .....	504
第一节	历届人民代表大会 .....	504
第二节	市人民代表大会常务委员会 .....	505
第三节	市人大常委会常设机构 .....	506
第四节	出席上级人代会代表 .....	507
第五节	县、区人民代表大会 .....	510
第二章	人民政府 .....	511
第一节	金昌市人民政府 .....	511
第二节	县、区人民政府 .....	515
第三节	乡镇人民政府 .....	515
第三章	政治协商会议 .....	516
第一节	历届政协委员会会议 .....	516
第二节	常设机构 .....	517
第三节	主要活动 .....	520
第四节	县、区政协 .....	521
第四章	民 政 .....	521
第一节	机 构 .....	521
第二节	基层政权建设 .....	522
第三节	优抚安置 .....	523
第四节	社会福利 .....	525
第五节	救济救灾 .....	526
第六节	边界纠纷处理 .....	527
第七节	社团登记 .....	527
第八节	扶贫工作 .....	528
第九节	婚姻登记 .....	528
第十节	殡葬改革 .....	529
第五章	劳 动 .....	529
第一节	机 构 .....	529
第二节	职工状况 .....	530
第三节	劳动统计和管理 .....	531
第四节	职工录用及调配 .....	531
第五节	职工培训 .....	532
第六节	劳动保险与安全监察 .....	532

第七节 劳动争议仲裁 .....	533
第八节 劳动工资 .....	533
第九节 离休、退休、退职 .....	533
第十节 劳动就业 .....	534
第六章 人 事 .....	535
第一节 机构及干部状况 .....	535
第二节 干部录用及调配 .....	536
第三节 干部任免及奖惩 .....	536
第四节 军队转业干部安置 .....	537
第五节 大中专毕业生分配 .....	537
第六节 专业技术人员引进 .....	538
第七节 工资福利保险 .....	538
第八节 编制管理 .....	539
第九节 职称评聘 .....	540
第七章 监 察 .....	541
第一节 机 构 .....	541
第二节 信访、举报 .....	541
第三节 案件查处 .....	541
第四节 廉政建设 .....	542
第八章 档 案 .....	542
第一节 机 构 .....	542
第二节 管 理 .....	543

## 第十八篇 政 法

第一章 公 安 .....	545
第一节 机 构 .....	545
第二节 刑事侦察 .....	546
第三节 治安管理 .....	547
第四节 户政管理 .....	548
第五节 交通管理 .....	550
第六节 消 防 .....	551
第七节 预 审 .....	551
第八节 看 守 .....	552
第九节 经济保卫 .....	552
第十节 劳动教养 .....	552
第十一节 外事管理 .....	553
第二章 武装警察 .....	553
第一节 机 构 .....	553



第二节 任 务 .....	553
第三节 部队建设 .....	554
第三章 检 察 .....	554
第一节 机 构 .....	554
第二节 刑事检察 .....	554
第三节 经济检察 .....	555
第四节 法纪检察 .....	555
第五节 监所检察 .....	555
第六节 控告申诉检察 .....	556
第四章 审 判 .....	556
第一节 机构、制度 .....	556
第二节 刑事审判 .....	556
第三节 民事审判 .....	557
第四节 经济审判 .....	557
第五节 行政审判 .....	557
第六节 申诉复查 .....	557
第七节 减刑、假释 .....	558
第五章 司法行政 .....	558
第一节 机 构 .....	558
第二节 法制宣传教育 .....	558
第三节 律 师 .....	558
第四节 公 证 .....	559
第五节 民事调解 .....	559
<b>第十九篇 军 事</b>	
第一章 人民武装组织 .....	560
第一节 中国人民解放军甘肃省金昌军分区 .....	560
第二节 金昌市人民武装委员会 .....	560
第三节 县、区人民武装部 .....	560
第二章 兵 役 .....	561
第一节 兵役制度 .....	561
第二节 征兵工作 .....	561
第三节 复员转业 .....	561
第三章 民 兵 .....	562
第一节 组织建设 .....	562
第二节 军事训练 .....	563
第三节 主要活动 .....	564
第四节 装 备 .....	565

第四章 驻 军 .....	565
第一节 部 队 .....	565
第二节 军民共建 .....	566
第三节 支援地方经济建设 .....	567
第四节 抢险救灾 .....	567
第五章 人民防空 .....	568
第一节 机 构 .....	568
第二节 组织指挥 .....	568
第三节 防空教育 .....	569
第四节 工程建设 .....	569
第五节 平战结合 .....	569

## 第二十篇 科学技术

第一章 机 构 .....	570
第一节 管理机构 .....	570
第二节 科研机构 .....	570
第二章 队 伍 .....	571
第一节 专业科技队伍 .....	571
第二节 群众科技队伍 .....	571
第三章 管 理 .....	571
第一节 政策管理 .....	571
第二节 规划与计划管理 .....	572
第三节 经费管理 .....	572
第四节 成果管理 .....	573
第五节 专利管理 .....	573
第四章 情 报 .....	575
第一节 情报调研与信息开发 .....	575
第二节 科技情报资料 .....	575
第三节 科技情报网 .....	576
第五章 成 果 .....	576
第一节 工业成果 .....	576
第二节 农业成果 .....	578
第三节 医疗卫生成果 .....	580
第四节 其他成果 .....	580
第六章 科技团体与科普活动 .....	593
第一节 学术团体 .....	593
第二节 学术交流 .....	593
第三节 科普活动 .....	594



## 第二十一篇 教 育

第一章 教育行政 .....	602
第一节 机 构 .....	602
第二节 教育行政管理 .....	602
第三节 教育督导 .....	603
第二章 学前教育 .....	603
第一节 概 况 .....	603
第二节 学制及编制 .....	604
第三节 教育内容及课程设置 .....	604
第三章 小学教育 .....	605
第一节 概 况 .....	605
第二节 体制及学制 .....	606
第三节 课程设置 .....	606
第四节 教 学 .....	606
第五节 普及教育 .....	607
第四章 普通中学教育 .....	607
第一节 学校设置 .....	607
第二节 学制及课程 .....	609
第三节 人才输送 .....	609
第五章 中等专业教育 .....	610
第一节 中等师范教育 .....	610
第二节 中等技工学校 .....	610
第三节 职业技术教育 .....	611
第六章 成人教育 .....	611
第一节 农民教育 .....	611
第二节 职工文化技术补习 .....	612
第三节 职工大、中专学校 .....	612
第四节 广播电视大学 .....	612
第五节 自学考试 .....	613
第七章 教 师 .....	613
第一节 师资来源 .....	613
第二节 教师管理 .....	613
第三节 师资培训 .....	614
第八章 学校建设 .....	615
第一节 校舍建设 .....	615
第二节 电教设施 .....	616
第三节 图书、仪器建设 .....	616

第九章 教育经费 .....	617
第一节 经费来源 .....	617
第二节 经费使用 .....	619
附：主要学校简介 .....	619

## 第二十二篇 文 化

第一章 机 构 .....	621
第一节 行政机构 .....	621
第二节 事业单位 .....	621
第二章 群众文化 .....	622
第一节 电 影 .....	622
第二节 图 书 .....	623
第三节 业余文化 .....	624
第四节 民间文艺 .....	625
第五节 文化市场管理 .....	632
第三章 文艺创作 .....	632
第一节 文学作品 .....	632
第二节 书法、美术、摄影 .....	634
第三节 文艺演出 .....	636
第四章 新闻出版 .....	639
第一节 报 刊 .....	639
第二节 广播、电视 .....	641

## 第二十三篇 文物·名胜

第一章 古代遗迹 .....	645
第一节 古城址 .....	645
第二节 古墓群 .....	646
第三节 古建筑 .....	648
第四节 石窟 石刻 .....	649
第二章 革命遗迹 .....	649
第一节 革命烈士陵园暨纪念碑 .....	649
第二节 红西路军遗址 .....	650
第三章 馆藏文物 .....	650
第一节 玉、石器 .....	650
第二节 陶、瓷器 .....	651
第三节 金属器 .....	651
第四章 风景名胜 .....	652
第一节 北海子风景区 .....	652

24



第二节 云庄寺名胜区 .....	653
第三节 后大寺名胜区(含九井八涝池) .....	653
第四节 西大河风景区 .....	654
第五节 东大河风景区 .....	654
第六节 金川公园 .....	654
附一: 文物保护单位一览表(44处) .....	655
附二: 金昌市普查文物一览表(114处) .....	656

## 第二十四篇 卫生·体育

第一章 卫生机构 .....	660
第一节 行政机构 .....	660
第二节 专业机构 .....	660
第三节 医疗机构 .....	661
第二章 医疗 .....	663
第一节 医疗队伍 .....	663
第二节 医疗设备 .....	666
第三节 医疗技术 .....	666
第四节 医疗制度 .....	669
第五节 护 理 .....	669
第三章 卫生防疫 .....	670
第一节 公共卫生 .....	670
第二节 防 疫 .....	672
第四章 医 药 .....	675
第一节 药材生产 .....	675
第二节 药品经营 .....	676
第三节 药政管理 .....	677
第五章 妇幼保健 .....	677
第一节 新法接生 .....	677
第二节 妇女保健 .....	678
第三节 儿童保健 .....	678
第六章 爱国卫生运动 .....	679
第一节 机 构 .....	679
第二节 爱国卫生 .....	679
附一: 民间土、单、验方 .....	679
附二: 卫生谚语、俗语、格言 .....	682
第七章 体 育 .....	683
第一节 机 构 .....	683
第二节 群众体育 .....	684

第三节 竞技体育 .....	684
第四节 人才培养 .....	685
第五节 经费和设施 .....	686

## 第二十五篇 社 会

第一章 民族宗教 .....	687
第一节 民族工作 .....	687
第二节 宗 教 .....	687
第二章 民 俗 .....	688
第一节 生活习俗 .....	688
第二节 礼仪习俗 .....	691
第三节 岁时习俗 .....	694
第四节 民间游戏 .....	696
第五节 毛卜喇“卍”字灯会 .....	696
第三章 方 言 .....	697
第一节 金昌方言概说 .....	700
第二节 语音分析 .....	703
第三节 声韵配合总表 .....	705
第四节 方言与北京语音比较 .....	708
第五节 分类词汇 .....	712
第六节 语 法 .....	724
第四章 道德风尚 .....	727
第五章 民间传说 .....	730

## 第二十六篇 人 物

第一章 人物传略 .....	747
第二章 人物简介 .....	752
第一节 党政、军事、企业领导 .....	752
第二节 国家级英模 .....	763
第三节 在外地任职的金昌籍知名人士 .....	765
第四节 镍都开拓者 .....	767
第五节 长寿老人 .....	768
第三章 人物表录 .....	769
革命烈士英名录 .....	769
省、部级先进模范人物表 .....	771
科技文化界名人表 .....	798
中国工农红军西路军流落人员表 .....	799
在外地任职的金昌籍知名人士表 .....	803

25

金昌市体坛人物表 .....805  
副高级专业技术人员名录 .....807

附 录

一、重要文献存目 .....809  
二、重要文献辑存 .....810  
三、诗文选辑 .....841  
四、书画、篆刻、摄影作品选 .....885  
五、修志纪事 .....885  
六、金昌市地方志编纂委员会成员历次调整名单 .....888  
七、资料提供及初稿主要撰写人员 .....890  
八、参与市志评稿及终审人员 .....891  
九、摄影人员 .....891  
十、初稿校印人员 .....891



## 概 述

金昌市位于甘肃省河西走廊东段，祁连山脉北麓，阿拉善台地南缘。北和东与民勤县相连，东南与武威市相靠，南与肃南裕固族自治县相接，西南与青海省门源回族自治县搭界，西与民乐、山丹县接壤，西北与内蒙古自治区阿拉善右旗毗邻。面积 9593 平方公里，距省城兰州 306 公里。是中国最大的镍钴生产基地和铂族金属提炼中心。金川镍矿是世界著名的多金属共生大型硫化铜镍矿之一，在世界同类矿床中仅次于加拿大萨德伯里矿，居第二位。镍储量达 553 万吨，铜、钴储量居全国第二位。镍产量占全国的 88%，铂族金属产量占全国的 90% 以上，被誉为祖国的“镍都”。

金昌历史悠久。早在 4000 多年前的原始氏族社会，就有人类在此繁衍生息。商周时期，为西戎牧地。春秋战国至秦，月氏驻牧于此。汉初，属匈奴休屠王辖地，自西汉武帝置县，到元初的千余年间，曾设鸾鸟、番和、骊靬、显美、番禾、焉支等郡、县。元置永昌路，明置永昌卫，清改为永昌县，沿用至今。1936 年 11 月，中国工农红军西路军进驻永昌，建立了中华苏维埃永昌区(县)政府，仅存 23 天。

1958 年 10 月，永昌县白家咀发现大型硫化铜镍矿。随着镍矿的开发，昔日黄羊出没、人迹罕至的荒漠戈壁上升起了一座新兴的工业城镇——金川。1981 年 2 月 9 日，国务院批准设立金昌市，将武威地区所辖永昌县划归金昌市，市人民政府驻金川。金昌市辖 1 区 1 县，13 个乡镇，11 个街道办事处，84 个居民委员会，137 个村民委员会。1993 年总人口 400925 人，其中城镇 163981 人，有汉、回、满、蒙古、藏、朝鲜、裕固、土、彝、壮、布依、东乡、苗等 27 个民族，汉族占 98.83%。

金昌为军事要冲。《甘肃通志稿》称：“面祁连雪峰，枕金川之水，云川经其西，洩水绕其东，控扼甘凉，屹为雄镇。襟山带水，战守有资，西北之孔道也。”其地形以高原为主，平原、绿洲、荒漠相间排列，南北展开，地势由西南向东北倾斜。按地形特征可分为西南部山地，中部走廊平原，东北部残丘戈壁荒漠三种类型。西南部祁连山冷龙岭及其支脉，山势雄峻挺拔，有“祁连近天都”之称，冷龙岭海拔 4442 米，为境内最高峰。中部祁连、大黄、武当、龙首诸山之间的永昌、清河、三堡绿洲，海拔在 1800 米左右，地势平坦，土壤肥沃，为境内主要农作物种植区。东北部海拔在 1500 米左右，除双湾绿洲外，多为戈壁、沙丘、荒漠和半荒漠草原。境内东大河、西大河和金川河等主要河流，为常年性内陆河，属石羊河水系。年径流量 5—7 亿立方米。有冰川 62 条，储量 1.1829 立方公里。地表水资源总量 5.003 亿立方米，地下水年均综合补给量 2.77 亿立方米。

28



了“确保主体，强化基础，发展两翼(城市集体经济和乡镇企业)，振兴金昌”的经济战略构思。大胆走地、企结合的道路，利用大企业的人才、技术、资金和原材料优势，发展配套工业，在全省率先走出了“一厂两制”的发展路子。大力兴办城市集体企业和乡镇企业，并对金昌化工总厂等国营企业进行技术改造，使全市工业开始走向全面振兴的道路。1988年8月，金昌被列为黄河上游多民族经济开发区“一岸两翼”中的一翼，设立金昌东区经济开发试验小区。市政府发出《关于金昌东区经济开发试验小区有关政策的通知》，以优惠政策，吸引外资。1991年6月，在东区开发试验小区内建立高新技术产业开发区，高起点、高速度发展高科技、高增值产品，以期辐射和带动地方经济的振兴和发展。1991年，全市乡及乡以上工业企业发展到133家，实现工业产值139944.06万元，比1981年增长3.3倍，其中全民所有制工业完成产值114013.98万元，增长2.6倍，集体所有制工业完成产值25429.37万元，增长38倍；集体工业产值占全部工业总产值的比重由2.3%上升到19.9%。1993年，全市完成工业总产值239976万元，其中集体工业产值58348万元。

改革开放十年间，金昌有色金属工业发展尤为突出。1978年3月，在全国科学大会上，金川被列为全国矿产资源综合利用三大基地之一。此后，在方毅等党和国家领导人的关怀和指导下，由国家科委、甘肃省人民政府、冶金部、中国有色金属工业总公司联合组织全国有关科研、设计院所和大专院校等50多个单位，围绕矿山建设、资源综合利用、环境保护、强化生产、降低消耗和提高产品质量等主攻目标，开展了金川资源综合利用科技联合攻关，先后进行了437项专题研究，取得重大科技成果112项。同时，金川公司内部进行挖潜改造，完成技术改造项目798项，取得高新技术推广成果128项，使镍冶炼回收率由77%提高到86%，各种原材料和能源消耗大幅度下降，优质产品率达到96%。1991年，电解镍产量2.5万吨，突破一期改造工程设计生产能力的25%。金川公司积极推行“一厂两制”，发展集体经济。现有集体经济实体115家，从业人员17000余人，年产值3.6亿元，实现利税3500万元。拥有选矿、冶金、化工、建筑等多种行业，开发产品140余种。金昌的有色金属产品有21种获省、部级以上优质产品奖，畅销国内各省、市、自治区和日本、美国、德国、英国、法国、沙特阿拉伯、阿联酋、伊朗等国家。金川公司投产30余年，共产镍29.6万吨、铜14.17万吨、铂族金属1万余公斤，完成工业总产值89.22亿元，实现利税39.41亿元，是国家投资的3.2倍。1989年，金川资源综合利用项目获国家科技进步特等奖。金川公司也先后获国家“五一”劳动奖章、国家企业技术进步奖。1991年，晋升为国家一级企业，在全国500家最大经营规模工业企业中名列第79位，经济效益名列有色金属冶炼行业第一位。目前，列为国家“八五”重点建设项目总投资22亿元的金川二期工程正在紧张施工中。

金昌是河西重要的商品粮基地，有着发展农业的优越条件，但在新中国建立前，由于历史的原因，水利失修，土地荒芜，种植面积减少，且产量低下。1950年，境内农业人口9.04万人，播种粮食作物23.94万亩，粮食总产量1831.8万公斤，平均亩产76.5公斤，人均产粮202.5公斤；播种油料作物2.78万亩，总产量104.5万公斤，平均亩产37公斤，人均11.3公斤。1952年春，完成土地改革。1956年，全面实现农业合作化。1958年，境内农业人口14.64万人，种植粮食作物52.33万亩，总产量5024.5万公斤，平均亩产96公斤，人均产粮343公斤；种植油料作物4.61万亩，总产量219.3万公斤，平均亩产47.5公



斤, 人均 15 公斤。此后 20 余年间, 农业生产增长缓慢。1978 年后, 逐步推行联产承包责任制, 提高粮食及其它农副产品的收购价格, 扩大自留地, 开放农贸市场, 鼓励和扶持农民发展多种经营, 调整农业结构, 极大地提高了农民的生产积极性, 农业生产得到迅速恢复和发展。1980 年, 全市农业人口 21.23 万人, 种植粮食作物 46.76 万亩, 总产量 12172.52 万公斤, 平均亩产 260 公斤, 人均产粮 573.5 公斤; 种植油料作物 5.69 万亩, 总产量 730.79 万公斤, 平均亩产 128.5 公斤, 人均 34.5 公斤。建市后, 在继续推行各类责任制的同时, 重视经济作物生产, 大搞农田基本建设, 开展农业技术推广与服务, 引导农民合理增加化肥施用量, 改建、新建了一批水利设施, 发展农业机械化。1984 年, 粮食总产量 14116.7 万公斤, 创历史最高纪录, 但农业发展后劲不足的问题, 突出地表现出来, 连续两年出现粮食产量下降的局面。1987 年, 市委、市政府适时提出强化农业基础, 结束农业徘徊, 把农村改革引向深化的决策。开始了以完善双层经营为核心的农业第二步改革, 增加对农业的投入, 实施科技兴农政策, 大力发展乡镇企业, 农业生产又上新台阶。1992 年, 粮食总产量达到 15533.69 万公斤, 油料总产量 1515.45 万公斤。1993 年粮食总产量达到 17263.6 万公斤, 乡镇企业发展到 1501 个, 总产值 39665 万元。现有中型水库 3 座, 小型水库 3 座, 总库容量 21619 万立方米。建成干、支、斗渠 2428.2 公里, 实现有效灌溉面积 84.8 万亩。拥有农用汽车 411 辆, 大型拖拉机 6956 台, 小型拖拉机 18688 台。主要经济作物除油料外, 还有甜菜、西瓜、葵花籽、黑瓜籽等, 其中西瓜最为驰名。1990 年, 金昌红优二号西瓜荣获嘉峪关丝路 2100 年瓜州赛瓜节金奖。1991 年, 种植甜菜 1.26 万亩, 总产量 51428.94 吨, 种植葵花籽 0.02 万亩, 总产量 2090.80 吨, 种植黑瓜籽 0.10 万亩, 总产量 128.00 吨, 种植瓜类 0.72 万亩, 总产量 3364.41 吨。

金昌地处丝绸之路必经之地, 自古中外客商往来不绝, 商业贸易十分活跃。建市以来, 随着改革开放的不断深化, 特别是亚欧大陆桥的贯通, 金昌国营、集体、个体商业全面起飞, 市场日趋繁荣。1991 年, 有全民、集体、个体商业服务网点 3303 个(户), 从业人员 10502 人。其中国营商业机构及网点 279 个, 职工(含临时工)3510 人; 集体商业机构及网点 337 个, 职工(含临时工)3071 人; 私营和个体商业 2687 户, 从业 3921 人。各类商品购进总额 50668 万元, 销售总额 55713 万元。10 年对外贸易出口总额 1549 万元, 其中农副产品出口 289 万元, 工矿产品出口 1260 万元。

金昌有着便利的交通条件。兰新铁路有 103 公里横穿境内, 设 12 个车站。金昌火车站为货物吞吐中心。还有河西堡至金川、永昌电厂、金昌化工总厂等铁路专线, 全长 97 公里。国道 G312 线(甘新公路)横亘东西, 省道 S212 线(河雅公路)纵贯南北。县级公路、专用公路及其它公路共 43 条, 全长 845 公里, 形成四通八达的交通网络。车辆总数由 1981 年的 293 辆增加到 1991 年的 5770 辆(其中汽车 3690 辆); 公路客运量由 17 万人次增加到 265.2 万人次; 货运量由 4.3 万吨增加到 187.4 万吨。电信事业发展迅速, 市邮电局开通 10000 门程控电话, 实现国际、国内直拨, 基本形成以有线、无线、光缆、载波等通讯传输手段和自动化联网交换设备为主体的地面、地下、空中通讯网络。

综合市力增强, 城乡面貌发生巨大变化。建市十年, 社会总产值由 46280 万元增加到 300893 万元, 国民生产总值由 32051 万元增加到 181299 万元, 国民收入由 20410 万元增加到 133255 万元, 工农业总产值由 39887 万元增加到 240768 万元, 财政收入由 3295.3 万元

增加到13667万元，城市基础设施投资累计7849.5万元，已建成市区面积28.5平方公里。修建城市道路26条，长48公里。敷设上下水管线99公里，城市日供水能力达到24万立方米。建成公园2座，园林小径、街头小游园11个，园林绿化面积5648亩，有草坪12.3万平方米，绿化街道21.9公里。绿化覆盖率9%。基本实现了春有花，夏有荫，秋有果，冬有青，一座具有现代化风貌的戈壁新城已矗立在河西走廊。1992年8月12日，中共中央总书记江泽民来金昌视察时，有感于金昌翻天覆地的变化，欣然挥笔题写了“腾飞的镍都”。

经济的发展，带来城乡人民生活水平的提高。1992年，城市职工人均工资3378元，比建市初增长1.7倍；农民人均纯收入685.88元，增长3.6倍。1993年农民人均纯收入842元。居民消费结构由“温饱型”向“小康型”过渡，衣食住行发生明显变化。城市每百户拥有彩色电视机95台、洗衣机92.5台、电冰箱75台；农村每百户拥有彩色电视机41台、洗衣机48台。城市住户人均住房面积8.2平方米，液化石油汽使用率在90%以上。1989年，国家城市调查总队公布：全国已有36个城市人均国民生产总值超过3000元，率先跨入“小康”生活水平；金昌名列其中。

### 三

科、教、文、卫事业取得丰硕成果。全市现有电影放映单位38个，年放映收入86.25万元，发行收入47.97万元。电视人口覆盖率68.4%。群众性文化娱乐场所所有工人文化宫、群艺馆、新华书店、青少年活动中心、艺术团以及图书馆、影剧院等。文化部门经常举办书画、摄影展览及知识竞赛等活动。文化市场有营业性舞会、茶座、卡拉OK、台球、录像放映、游艺等项目。

教育战线初步形成大、中、小、幼儿教育配套，普通、职业、成人教育和残疾人教育并举的综合教育体系。1987年，实现了普及初等义务教育，初等教育“四率”指标（适龄儿童入学率、在校学生巩固率、毕业率、普及率）连续四年达到国家验收标准。通过政府拨补教育经费、群众集资，使学校办学条件大为改善，中小学基本实现“一无两有六配套”（校校无危房、班班有教室、人人有课桌凳，校门、围墙、厕所、图书、仪器、体育器材配套）。1991年，全市有幼儿园18所，小学180所，普通中学34所，中等专业学校（技校）5所，农（职）业中学4所，职大、电大、党校（大专）4所。各类学校在校学生68541人，教职工5487人。

科学技术在金昌历史上几乎是一片空白。新中国建立以来，特别是建市十年，科技事业突飞猛进，成果卓著。金川公司利用科技联合攻关使镍产量、总产值和利税总额连续翻两番的成功典型，已成为中国有色金属行业中具有示范意义的“金川模式”。地方工业累计完成技术改造投资4649万元。金昌化工总厂在采用新技术、新工艺进行节能降耗技术改造后，合成氨年产量由14655吨提高到31318吨。逐步建立了市、县（区）、乡（镇）科技推广服务网络，实施科技咨询、科技承包、技术培训，扶持起一批科技示范乡、示范村和示范户。全市现有各类科研单位和管理机构11个，专业技术人员13719人，其中高级职称489人，中级职称2372人，初级职称10858人。累计完成获省部级以上奖励的科研成果96项。

城乡医疗卫生保健网络初步形成。全市医疗卫生机构由1981年的17个增加到1991年的66个，各级各类卫生专业人员由515人增至2245人，床位由295张增至1347张。每千

人有医生 5.8 人，可备床位 3.5 张。先后引进了日本东芝 800 毫安摇篮床 X 光机、光普色相分析仪、动态心电图、B 超显像仪、纤维内窥镜、体外反博等先进设备。成功地进行了胃癌根治术、肝破裂修补、断肢再植、开胸、开颅等高难度手术。年诊治患者 134 万人次，县以上医院治愈好转率 95.2%。有 2 所卫生防疫站和 2 所妇幼保健站。137 个村建立了卫生所（站），有乡村医生、卫生员 352 人。各类急性传染病发病率大幅度下降。地甲病、克汀病、布病达到基本控制标准。“四苗”接种率在 85% 以上，孕产妇和婴儿死亡率分别下降到 0.49/ 万和 15.7% 以下。计划生育率由 63% 提高到 94.42%。人民健康水平和身体素质综合指标接近或达到全国水平。

全市已建成大型体育场（馆）4 个，标准田径及篮、足、排球场 148 个，其它训练棚（场）、靶场多处。累计培养一、二、三级运动员 200 多名。在全国和全省举重、田径、射击、武术、摔跤、柔道、航模、棋类等比赛中获金牌 42 枚，银牌 48 枚，铜牌 45 枚，破全国及省纪录 20 余项。省政府已决定全省第九届运动会于 1996 年在金昌举行。

建市以来，广泛持久地进行了爱国主义、社会主义和集体主义教育，开展了学雷锋树新风和“五讲四美三热爱”及创建文明单位等活动。社会精神面貌发生深刻变化，形成团结向上、勇于创新、勤劳致富、见义勇为、助人为乐的良好社会风尚，涌现出一大批先进个人、五好家庭和文明单位。全面完成第一个五年普法教育任务，人民的法制观念和法律意识逐步增强。社会治安综合治理取得明显效果，政治安定，社会稳定，生产生活秩序良好。

十年探索，十年开拓。金昌经济腾飞，社会事业全面发展，胜利地实现了第一步战略目标。从现在起到 2000 年，金昌人民将在中共金昌市委、市人民政府的领导下，在建设有中国特色社会主义理论指导下，坚持“一个中心、两个基本点”的基本路线，同心同德，励精图治，把金昌建设成为经济繁荣、文化昌盛、科技发达、人民生活富裕的现代化城市。

金昌在前进！

镍都在腾飞！



# 大事记

## 1958年

10月7日 甘肃省地质局祁连山地质队汤中立、王全仓等在永昌县河西堡群众找来的矿石中，看到一块孔雀石矿石，当即前往发现矿石的白家咀采集样品，经送样化验，证实铜镍均达品位，镍含量达0.90%。

## 1959年

1月 祁连山地质队来白家咀钻探。

6月 冶金部决定成立永昌镍矿(又称“807矿”)，由白银有色金属公司代管。

12月 西北冶金建设公司(即今中国有色金属工业第八冶金建设公司)一公司进驻白家咀，揭开镍矿建设的序幕。

## 1960年

8月 冶金部决定撤销“807矿”，成立甘肃有色金属公司。

## 1961年

2月 甘肃有色金属公司和西北冶金建设公司合并，成立金川有色金属公司(以下简称“金川公司”)。

6月 河西堡至金川铁路专用线建成，全长20公里。

8月1日 永昌电厂开始筹建，至1965年8月23日建成向金川公司供电。

## 1962年

5月13日 金川设镇。

6月 金川公司龙首矿成立。

31

## 1964年

9月 金川公司电解镍车间产出第一批镍，当年生产电解镍 22.43 吨。

12月6日 金川公司露天矿完成岩石松动性大爆破，共使用炸药 1900 余吨，爆破岩石 260 余万立方米。

## 1965年

2月8日 甘肃省委第一书记汪锋、内蒙古自治区党委第一书记乌兰夫就双方有关县、旗行政界线问题达成协议，划定永昌县与阿拉善右旗界线。

4月 金川公司铂族金属提炼成功，当年产出铂、钯共 8.4763 公斤。

## 1966年

3月27日 邓小平、李富春、薄一波、蔡畅(女)以及余秋里、谷牧、安子文等中央领导视察金川。

## 1967年

12月26日 金川公司革命委员会成立。

## 1968年

5月7日 永昌县革命委员会成立。

8月26日 金川公司首次生产出品位达 90% 的金属铀。

10月 金川峡水库完成扩建加固工程。

## 1970年

是年 武威地区党的核心小组、地区革命委员会联合呈文，要求在金川设市。

## 1973年

甘肃省博物馆在河西堡鸳鸯池进行两次发掘，证实该处属距今 4150 年前后的甘肃马家窑文化马厂类型遗址。出土文物送故宫博物院陈列展出。

## 1974年

10月 始建于1969年4月的西大河水库竣工。

## 1976年

7月 自兰州连城电厂至永昌的220千伏高压输电线建成联网送电。

## 1978年

3月中旬 在全国科学大会上，金川被列为全国矿产资源综合利用三大基地之一。

3月28—4月3日 冶金部在金川召开“金川资源综合利用科研任务落实会议”。

8月5—8日 方毅视察金川。

## 1979年

12月18日 甘肃省人民政府作出《关于解决肃南裕固族自治县皇城区行政区域界线的决定》(即甘政发〔1979〕10号文件)，划定肃南裕固族自治县与永昌县的行政区域界线。

## 1980年

7月12—17日 中共甘肃省委常委和兰州军区党委常委在兰州召开联席会议，讨论解决肃南裕固族自治县和山丹军马场的草原纠纷及其他有关问题(包括划定西大河草场以及肃南与永昌草场界)，形成《中共甘肃省委常委和兰州军区党委常委联席会议纪要》。

## 1981年

2月9日 国务院国函字(81)14号文批复甘肃省人民政府：同意设立金昌市。

2月15日 中共永昌县委召开六届六次全委扩大会议，部署推行以家庭联产承包为主的农业生产责任制。

3月21日 甘肃省人民政府转发《关于解决肃南裕固族自治县与武威、永昌县划界后的遗留问题座谈纪要》。

3月24日 甘肃省人民政府发出《关于解决肃南裕固族自治县与武威、永昌县划界遗留问题的批复》。

5月6日 中共甘肃省委决定：由王如东、王文海、朱远志、郑世宪、杜西玲、傅登殿、连光萱等7人组成金昌市筹备小组，王如东任组长。

5月18—20日 市筹备小组第一次会议在武威召开，副省长王秉祥出席会议。

32



#### 4 大事记

7月1日 市筹备小组在金川开始办公。

7月 省政府组织省建设委员会、金昌市筹备小组、兰州市政工程设计院、金川公司、第八冶金建设公司(简称八冶公司)的有关领导、城市规划专家、工程技术人员等,研究制定金昌市城市建设规划方案。

8月2—8日 国家科委、冶金部、甘肃省人民政府在金川公司召开第四次金川资源综合利用科技工作会议,方毅出席会议并讲话。

8月 金川公司投资2600万元,由永昌县承包续建皇城水库。

9月25日 武威地区和金昌市交接工作组成立。10月1日正式移交工作。

10月28日 中共金昌市工作委员会、金昌市筹备委员会成立,分别代行市委、市政府职权,并着手筹建市人民检察院,市中级人民法院。省委决定:王如东任市工委书记,王文海、朱远志、傅登殿任副书记;王如东兼任市筹委主任,郑世宪、杜西玲、连光萱任副主任。

11月 永昌县被列为全省油料生产重点县之一。

11月30—12月13日 在五届全国人大四次会议期间,甘肃代表傅登殿等提出《请求解决金昌市工农业用水矛盾》的499号提案。国家城建总局在1982年初,向甘肃省建委和城建局转发此案,要求组织人员调查研究,提出跨流域引水工作方案。

12月1日 武威地区向金昌市移交工作结束。计划、统计、财务从1982年1月1日起归金昌市管理。

是年 永昌县城钟鼓楼被列为省级文物保护单位。

△ 原中国工农红军西路军老战士左叶、郑维山、王定国、魏传统等先后来永昌访问。

△ 上海电影制片厂在永昌县城和西大河上游的大河坝等地拍摄彩色影片《牧马人》。

### 1982年

1月 金川公司龙首矿和长沙矿业研究所试验成功“下向高进路胶结充填采矿法”,经专家鉴定为国内外独创的一种采矿新工艺。

5月15日 市工委、筹委决定设立金川工作委员会。

7月1日 全国第三次人口普查,金昌市总人口为312440人。

7月29日 中共金昌市委员会成立,王如东任书记。

8月27—31日 金昌市第一届人民代表大会第一次会议召开。

9月24—29日 第五次金川资源综合利用科技工作会议召开,方毅出席会议并向金川公司提出“三年三大步,提前十年翻两番”的奋斗目标。

9月24日 方毅视察金昌市双湾公社。

10月5日 金川公司露天矿老采场闭坑。该矿16年采矿石2187万吨。

12月 金川公司冶炼厂黄金锭工艺试验成功并投入生产。

△ 金昌市举行第一届体育运动会。

## 1983年

- 1月25—27日 金昌市第一次劳动模范和先进集体代表会议召开。
- 2月 金昌市人民武装部成立。
- 5月24日 省委批准金昌市机构设置及人员编制方案。
- 5月 金昌市武装委员会成立。
- 6月24—25日 武威军分区将永昌县、八冶公司、金川公司武装部移交金昌市人民武装部领导。
- 6月25日 永昌县河西堡设镇，管辖原属金川镇的河西堡地区。
- 7月5日 金昌市气候资源分析和农业气候区划完成。
- 8月8—13日 第六次金川资源综合利用科技工作会议召开，方毅出席会议并讲话。
- 8月 全国记者协会丝路采访团来金昌。
- 9月26—29日 政协金昌市一届一次会议召开。
- 9月30日 金川公司生产的1号电解镍获中国有色金属工业总公司优质产品称号，2号电解钴获甘肃省优质产品称号。
- 10月11日 市政府向省政府呈报《关于开发利用硫磺沟水资源的请求报告》。
- 10月28—31日 中国共产党金昌市第一次代表大会召开。
- 11月 全国总工会文工团来金川慰问演出。
- 12月8日 金川公司电解镍产量首次突破万吨大关。

## 1984年

- 1月9日 金昌市被省政府列为河西沿祁连山冷凉灌区100万亩小麦丰产示范区之一。
- 1月30日 甘肃省人民政府向国家计委、水电部提出《关于呈请批准开发硫磺沟水资源报告》。
- 2月21—24日 金昌市第一届人民代表大会举行第三次会议。
- 2月 全市完成政社分设、建立乡人民政府的工作。
- 3月20日 水利电力部复函甘肃省人民政府，同意对引用硫磺沟水资源进行可行性研究。
- 4月 金昌市招聘、引进专业技术人才工作开始。
- 5月10日 中国有色金属工业总公司复函全国人大常委会办公厅联络局，从金川公司一期工程总投资中，补助金昌市商业网点建设资金500万元。
- 6月4日 永昌县筹资21万元，省、市拨款17万元维修钟鼓楼。
- 6月11日 国务院批准金川扩建二期工程计划，新增生产能力为镍2万吨，铜1万吨，硫酸22万吨。
- 6月15日 河西堡铁厂与东大山铁矿合并为甘肃铁合金厂。
- 6月18—22日 甘肃省科学大会在金昌召开。金川公司、国营八一农场、皇城绵羊育

种试验场、河西堡氮肥厂获“甘肃省科学技术进步先进集体”称号。

6月24日 中国人民解放军陆军武威预备役师步兵三团在水源乡组建。

6月 中国民主促进会金昌市支部成立。

7月 市政府制定《金昌市国民经济和社会发展规划纲要(草案)》(1985—2000年)。

△ 永昌县水电局在北海子试养虹鳟鱼成功。

8月13—24日 金昌市和水电部兰州勘测设计院组织科研人员共同对硫磺沟踏勘，产生《金昌“引疏入西”工作踏勘座谈会纪要》，提出从青海引水工程分三步实施：第一期工程引硫磺沟水入西大河，第二期工程提菜日图河水入西大河，第三期工程提大通河水入西大河。

8月23—27日 第七次金川资源综合利用工作会议在金昌市召开。方毅出席会议。

8月28日 省长陈光毅在金昌主持召开现场办公会议，提出由甘肃省水利厅与青海省水利厅协商解决硫磺沟引水问题，并决定在金昌新建300吨冷库一座，商业仓库1.5万平方米。

9月11日 中国有色金属工业总公司金川资源综合利用和金川有色金属硫化矿富氧熔炼技术开发中心成立。

9月18日 八冶公司从金川公司分出，改名为中国有色金属工业第八建设公司。

9月 金川镍基地建设指挥部成立，全面负责金川公司扩建工程。

11月8日 市委、市政府召开台胞、台属为祖国做贡献表彰大会。

11月15日 我国和瑞典签订“关于中国金川二矿区采矿技术合作合同”。

11月21日 金川公司二矿区1300水平巷道发生重大火灾，29人因一氧化碳中毒遇难。

12月14日 甘肃省人民政府批准设立金川区(县级建制)，下辖宁远堡、双湾2乡和市区5个街道办事处。翌年6月25日正式成立。

12月 金昌市华侨联合会成立。

是年 省政府拨款维修永昌圣容寺塔。

△ 永昌县朱王堡镇被列为市、县两级重点建设集镇。

△ 在全省职工和青少年举重选拔赛中，金川公司业余举重队夺得10枚金牌、1枚银牌。

## 1985年

1月14日 在北京召开的中国科协农村科普工作表彰大会上，永昌县朱王堡镇科普协会获先进集体称号。

1月25日 金川公司冶炼厂发生电炉爆炸事故，5人遇难。

2月9—11日 金昌市第一届人民代表大会第四次会议召开。

2月22日 市属企业开始推行厂长(经理)负责制。

4月22日 市政府决定成立金昌市膨润土厂。

5月 永昌县水源乡农民许培德研制成功9FS—39型双转盘式粉碎机。

△ 中国民主同盟金昌市支部成立。

7月22日 金川公司举办镍都之声音音乐会。省长陈光毅、中国音乐家协会名誉主席吕



骥等为音乐会剪彩。

8月13日 省政府批准金昌市城市总体规划，市区占地42平方公里。

8月16日 中国、澳大利亚关于“金川二矿区应用空场法嗣后一次充填采矿法”的可行性研究协议签字。

8月 永昌县皇城水库竣工。

9月6日 金昌市人民武装部改为金昌军分区。

9月10日 市委、市政府召开庆祝第一个教师节大会，140名优秀教育工作者受表彰。

9月24日 河西堡纯碱厂试车成功。

9月30日 金昌化工总厂成立。

△ 金昌人民广播转播台开始播音。

10月5日 第八次金川资源综合利用科技工作会议暨全国有色金属科技工作会议在金昌举行。方毅出席会议并讲话。

12月 金川公司年产电解镍突破2万吨大关，一级品率达87.06%，1号电解镍获国家优质产品金质奖。

是年 金川公司推行干部管理、劳动用工、工资制度、科技体制等12个方面、73项改革措施。

△ 永昌县文化馆和省博物馆工作人员，在北海子乡马家湾发现齐家文化时期的玉器、石器及盛着谷物的陶器。

## 1986年

3月8—9日 共青团中央第一书记宋德福来金昌检查指导工作。

3月11—15日 金昌市第二届人民代表大会第一次会议召开。

3月29日 市政府向省政府呈报的《关于“引硫济金”工程情况汇报》中，首次使用“引硫济金”工程名称，并提出这是从根本上解决金昌缺水问题的唯一出路。

4月15日 省政府批转《关于解决山丹县与永昌县自大青羊口至大干沟接壤段行政区域界线和草山争议问题会议纪要》。

6月12日 甘肃省人民政府、国家地质矿产部在金川公园为地质工作者树立的“献给祖国镍都的开拓者”纪念碑落成揭幕。

7月1日 《金昌报》创刊。

8月14日 以缅甸矿业部副部长吴觉札为团长的缅甸矿业考察团一行6人，来金川公司考察。

9月2—6日 第九次金川资源综合利用科技工作会议在金川公司召开，方毅出席会议并讲话。

9月 甘肃省副省长路明率有关方面负责人赴青海省，就“引硫济金”问题同青海省主要领导商谈。青海省省长宋瑞祥表示，为顾全大局，可以考虑给金昌市调水。

10月1日 永昌县皇城水库电站建成并网发电。

11月6日 永昌一中代表队获省七届运动会棒球第二名；市体校少年男子举重队打破

52公斤级挺举和总成绩两项省纪录。

是年 金昌市商品西瓜生产基地建设列入省第一批“星火计划”。

△ 在永昌县焦家庄乡水磨关村，发现属马厂文化类型的“水磨关遗址”。

△ 金川公司职工培训中心建成，内设电大、职大、中专等六所成人学校。

△ 酒泉博物馆展出一副石犁，标签“出土于永昌县(距今约万年左右)”。

△ 永昌县东寨、六坝、南坝等乡修建家庭水窖 3000 多座。

## 1987 年

2月15日 白银、金昌、嘉峪关三市政协结为兄弟联谊关系。

3月1日 《祁连学刊》创刊。

3月3日 金昌化工总厂联碱工程竣工。

3月25—4月11日 在六届全国人大五次会议期间，甘肃代表王世泰、李登瀛等人提出“引疏济金”提案，并专题向李鹏作了汇报。

3月26日 政协金昌市第二届委员会第一次会议召开。

3月27—30日 金昌市第二届人民代表大会第二次会议召开。

3月 永昌县淡水养鱼技术开发被国家科委列入1987年“星火计划”。

△ 永昌县、金川区获省政府颁发的普及初等教育合格证书。

4月12日 金川公司硫酸生产系统工程建成。

5月 国务院副总理李鹏、姚依林，国家计委主任宋平批示：同意金昌市从青海省硫磺沟引水。

5月30日 最高人民法院检察长杨易辰来金昌视察。

5月 在全省第二届残疾人运动会上，金昌市李有兴分别以6分35秒和13分11秒7的成绩打破800米和1500米两项全国纪录，获2枚金牌。蒋世坤、曹恒分别在截肢A3级和截肢A4级铅球赛中获金牌。

△ 金川公司铜加工厂生产出达到国颁标准的铜线锭。

6月10日 下午6时40分起，全市普降特大暴雨，市区降雨量129.5毫米。

6月13日 下午5时40分，李鹏委托中央防汛总指挥部办公室打电话询问灾情，对灾区人民和抢险救灾人员表示慰问。

△ 省长贾志杰、副省长张吾乐来金昌视察灾情。

△ 福建省委书记陈光毅(原甘肃省长)发来电报，对灾区人民表示慰问。

6月15日 方毅打来电话询问灾情，并指示要保住矿井和保证职工的安全。

7月16—19日 中共金昌市第二次代表大会召开。大会提出了“确保主体、强化基础、发展科技、狠抓两翼、加快致富、振兴镍都”的金昌市经济发展总体战略。

7月 永昌水源毛纺厂建成投产。

8月19日 在全省中学生“三好杯”足球赛上，金昌市男、女队双双获得亚军。

8月22—25日 第十次金川资源综合利用科技工作会议在金川公司召开。

8月24日 中共中央代理总书记、国务院总理赵紫阳来金昌视察，并出席金川资源综

合利用科技工作会议。

8月25日 金川公司1150水平以上、长达4385米的主斜坡道工程全线贯通。

8月27日 市文物普查队在永昌县焦家庄乡陈家寨以北的青石山上，发现一组古代岩画。

8月 金昌市膨润土厂试验成功活性白土。

10月 市文物普查队在金川区宁远堡乡夹沟村一队发现一处新石器遗址，发掘陶器、石器、骨器多件。据推断属马家窑文化马厂类型。

11月3—5日 金昌化工总厂联碱工程通过验收。

11月12日 金川公司竖炉溶化镍精矿长周期试验成功。

11月 金昌市首批专业技术职称评聘工作开始。

△ 永昌县地毯厂“W扣敦煌地毯”试验成功，并获全省产品创新特等奖。

12月9日 金川公司晋升为省一级企业。

是年 八建公司承建的金川公司一期扩建工程全部建成投产。

## 1988年

1月 兰州、天水、白银、金昌、嘉峪关五市政协结为兄弟联谊关系。

2月 永昌县搜集到一部清道光年间地方名医乔英的医学专著《便中集》，共12册，约40万字。

3月2—7日 政协金昌市二届二次会议召开。

3月4—8日 市二届四次人代会召开。

3月28日 金昌市“金申经济技术实业公司”在上海成立。

4月24日 金川二期工程举行开工典礼，党和国家领导人李先念、陈云、姚依林、方毅、宋任穷等题词祝贺。

4月 在全国民族团结进步表彰大会上，金川公司被国务院授予“全国民族团结进步先进集体”称号。

5月19日 全国政协副主席、中国社会科学院院长胡绳来金昌视察。

5月26日 金昌市驻上海联络处成立。

6月6日 中顾委委员、中国对外文化交流协会会长朱穆之来金昌考察。

6月19—22日 苏联有色金属代表团一行5人，来金川公司进行技术考察和交流。

6月 金昌化工总厂年产12万吨磷酸二铵工程由国家计委正式批准立项。

7月27日 金川公司晋升为国家二级企业。

△ 九三学社金昌市委员会成立。

8月20日 世界显微外科协会主席、著名断肢再植专家陈中伟，喉显微外科专家尹惠珠等7名教授、专家来金昌讲学。

8月 中共甘肃省委、省人民政府决定：建立金昌东区经济开发试验小区。

9月16日 上午7时30分，由乌鲁木齐开往兰州的008次原油列车，在永昌县境内宗家庄东、兰新铁路349公里处发生出轨事故，18节油灌车颠覆，120米铁轨报废，3人死



亡，兰新铁路中断运行 27 小时。

9 月 在全国首届“星火计划”成果展览交流会上，金昌市西瓜获银质奖。

10 月 1 日 永昌县烈士陵园暨中国工农红军西路军烈士纪念碑在北海子公园落成。

△ 金昌市电视台开始转播中央电视台第一套节目并试播本市新闻。

10 月 20—23 日 第 11 次金川资源综合利用科技工作会议在金川公司召开。国务委员兼国家科委主任宋健出席会议。

10 月 24 日 民革金昌市委员会、民进金昌市委员会分别成立。

10 月 兰州军区某集团军工兵团进驻金昌，支援金川二期工程建设。

11 月 6 日 玉门石油管理局 32757 钻井队，在市区以北 6 公里处潮水盆地南凹陷带石油探井开钻。

11 月 29 日 中共中央书记处书记芮杏文来金昌视察。

是年 金昌化工总厂年产 40 万吨磷肥厂建成投产。

## 1989 年

1 月 24 日 金昌市南部祁连山区列入国家级自然保护区。

1 月 30 日 《金昌市国土综合开发整治规划要点(草案)》编制完成。

2 月 5—11 日 著名电影演员、作家黄宗英来金昌访问。

2 月 26 日 永昌县水源乡宋家沟村种粮大户岳克叙，被商业部授予“全国售粮模范”称号，受到田纪云等国家领导人接见。

3 月 27—31 日 金昌市第二届人民代表大会举行第五次会议。

3 月 永昌县新城子镇部分村社和邻近的黑土洼农场 17 人被狗咬伤患狂犬病，4 人死亡。

4 月 16 日 金昌市下四分一带发生 4.2 级地震。

5 月 6 日 应市象棋协会的邀请，西北棋王钱洪发、中国象棋大师李家华来金献技表演。

5 月 9—11 日 省委、省政府在兰州召集张掖、金昌两地、市及肃南裕固族自治县和永昌县负责人会议。协商达成《关于独山子滩草场放牧问题的协议》，指出：“独山子滩草山由永昌县新城子镇放牧。”

6 月 20 日 市委、市政府召开稳定局势，发展生产七千人大会。

7 月 8 日 金川峡水电站竣工。

7 月 17 日 农工民主党金昌市支部成立。

8 月 11 日 第十二次金川资源综合利用科技工作会议在金昌召开。

8 月 20 日 凌晨 3 点，在兰新铁路 369 公里处(河西堡火车站西端)，发生 1604 次货物列车重大颠覆事故，16 节油灌车、12 节货车和 3 个车头报废，6 人遇难。

9 月 12 日 全国人大常委会副委员长、民盟中央主席费孝通来金昌视察。

9 月 14 日 中共中央政治局常委、书记处书记乔石来金昌视察。

9 月 永昌县红山窑乡毛卜喇村、六坝乡玉宝村通电。至此，全市村村通电。

10月5日 金昌市十年改革成就展览在市工人文化宫展出。

10月20日 金川公司将原自建自管的北京路、金川路、兰州路、武威路、滨河路、永睿路6条城市道路的产权移交市城乡建设委员会管理。

11月26日 市区发生MG 2.9级地震。

## 1990年

2月3日 中央电视台、文化部、中国企业家杂志社西北办事处和金川公司举办第二次镍都之声音乐会。

3月16—4月25日 市长赵俊谋一行7人，赴英国、法国、南斯拉夫考察。

5月1日 河西堡火车站更名为金昌火车站。

5月2日 中共金昌市委、金昌市人民政府作出《关于开展向革命烈士孙建民同志学习活动的决定》。

5月8日 全国政协常委、民盟中央副主席高天、罗涵先来金昌视察。

5月23日 美国得克萨斯大学人口研究中心范彤妮教授来金昌调查研究独生子女行为特征问题。

5月25日 省列重点建设项目——金昌毛纺织厂投料试车。

5月 金川公司2万吨烧碱工程建成投产。

6月27日 毛泽东的女儿李讷来金昌访问。

7月1日 零时，全国第四次人口普查，金昌市总人口为387158人。

7月12日 司法部部长蔡诚到红光园艺场视察。

7月24日 民政部部长崔乃夫来金昌视察。

8月10日 中央党校副校长邢贲思、中央函授学院副院长路国英来金昌视察。

8月13日 国务院发展研究中心主任马洪来金昌视察。

8月14日 在嘉峪关市举行的中国丝绸之路2100年瓜州赛瓜节上，金昌红优二号西瓜获金奖。

9月4日 “亚运之光”火炬传到金昌，全市举行迎圣火活动。

9月23日 由中国银行援助、金川公司承建的巴基斯坦山达克铜金采矿工程协议书在北京签字，国家主席杨尚昆、巴基斯坦总统依沙克汗出席签字仪式。

△ 金川区宁远堡乡砖厂被农业部评为1990年度全国乡镇普通烧结砖质量良好企业。

10月9日 欧洲联合银行国际部亚洲地区经理刘柯宁先生和欧洲联合银行中国代表处代表助理王海鹏女士来金昌考察。

△ 金昌市人民政府复议委员会成立。赵俊谋任主任委员，陆佩任副主任委员。

10月10日 金昌市同青海省海北藏族自治州经济协作座谈会在金昌饭店举行，讨论议定近期经济协作项目。

10月29日 金昌市毛纺织厂第一批灰色毛涤花呢通过验收。

10月 据新华社报道，全国36个城市跨入小康，金昌市名列其中。

△ 金昌至河西堡通信电缆建成。

△ 金昌市 300 吨冷库建成。

11 月 1 日 海石湾——金昌 330 千伏送变电工程竣工投运。

11 月 3 日 金昌市伊斯兰教协会成立。

11 月 11 日 金昌市基督教“三自”爱国委员会成立。

11 月 30 日 金昌市煤气工程引进法国煤气等设备的定货合同在北京签字。

△ 永昌县东寨乡被评为“中国乡镇之星”。

12 月 15 日 根据中巴协议，金川公司组织 170 人的矿山施工队伍，赴巴基斯坦俾路支省，承建山达克铜金采矿工程。

12 月 21 日 中国银行总行同欧洲联合银行正式签定金昌市煤气工程外汇贷款 2410 万法郎的合同。

## 1991 年

1 月 10 日 武威至金昌微波线路开通，全长 114.2 公里。

3 月 14 日 金昌市和青海省海北州缔结为友好州市协议签字。

3 月 30—4 月 5 日 市政协二届五次会议召开。

4 月 2—8 日 市三届人大一次会议召开。

4 月 14 日 法国驻华大使米切尔·彼得来金昌考察煤气工程和磷二铵工程。

6 月 5—9 日 甘肃省黄河上游经济开发试验区暨城市集体经济开发现场工作会议在金昌召开。

6 月 甘肃省人民政府决定，在金昌东区建立高新技术产业开发区。

7 月 4—13 日 副市长唐立贵率团赴青海省海北州，商谈共同开发硫磺沟水资源事宜。商定正式谈判于 8 月 10 日在金昌举行，青海省副省长马元彪接见代表团，并表示青海同意向金昌调水。

7 月 27—31 日 “金川杯”全国少年女子举重比赛在金昌举行。

7 月 18—8 月 4 日 市委书记叶绍裘一行 13 人赴法国考察。

8 月 1—2 日 全国政协副主席钱伟长视察金昌。

8 月 8 日 金昌、武威两市就永昌县朱王堡镇、民勤县蔡旗乡划分接壤地段边界争议问题达成协议，并举行签字仪式。

8 月 12 日 以金昌市副市长唐立贵、海北州副州长丁文良分别为团长的代表团就联合开发硫磺沟水资源问题开始商谈。

8 月 15 日 省政府决定甘肃省第九届运动会于 1996 年在金昌举行。

8 月 22 日 金昌市、海北藏族自治州《关于联合开发硫磺沟水资源的协议书(草案)》签字。

8 月 20—25 日 金昌报社和甘肃画院、中国书协甘肃分会，在金昌联合举办中国“镍都杯”国际书画大奖赛。

9 月 17—20 日 西北五省区第六次城市体改信息交流会在金昌召开。

9 月 30 日 金昌市各界群众隆重集会，庆祝建国四十二周年暨建市十周年。



- 10月9—10日 法国驻华大使馆商务专员拉布耶一行3人来金昌参观访问。
- 10月 金川公司晋升为国家一级企业。
- 11月20日 全市第一期农村社会主义思想教育开始。
- 11月 市煤气工程设计方案审查通过，翌年4月破土动工。

## 1992年

- 1月17日 贾志杰省长主持省长办公会议，听取金昌市政府关于引疏济金商谈情况的汇报，并原则同意两州市达成的初步协议。
- 3月22—28日 市政协三届一次会议召开。
- 3月24—28日 金昌市第三届人民代表大会第二次会议召开，推荐市长赵俊谋、金川公司经理杨金义为八届全国人大代表候选人，在省七届一次人代会上当选。
- 5月2—6日 金昌、武威两地市联合召开勘界会议，双方签定有关地界协议书。
- 5月 金昌人民广播电台成立。
- 7月1日 金昌市同安徽省芜湖市签定《关于缔结友好城市的协议书》。
- 8月7—10日 全国城市卫生检查团来金昌检查。
- 8月12日 中共中央总书记江泽民来金昌视察。
- 8月20—23日 全省武术比赛在金昌举行。
- 9月3—5日 印度加瓦拉歌舞团来金昌访问演出。
- 9月5—7日 青海省省长金基鹏来金昌考察。
- 9月16—17日 吉尔吉斯斯坦共和国加拉巴阿尔巴特州副州长阿布都克里木·布哈诺夫，来金昌进行友好访问，并就建立两市州友好合作关系达成意向性协议。
- 9月 金昌市驻京联络处成立。
- 11月4日 全市住房制度改革总体实施方案由省政府批准，12月1日全面推行。
- 11月21日 金昌市、青海省海北藏族自治州联合开发硫磺沟水资源协议正式签字。
- 11月 红光园艺场被评为“劳改系统粮食高产先进单位”，受到司法部表彰奖励。
- 12月23日 金昌市驻乌鲁木齐市办事处成立。
- 12月 金川公司第一小学学生陆明(12岁)发明的“旋转单基色图形示意式交通指挥灯”，在北京国际发明展览会上获银奖。

## 1993年

- 3月9日 金昌东区经济开发试验小区管委会与香港力行有限公司举行合资项目签字仪式。
- 5月1日 亚洲最大的镍闪速熔炼生产系统，在金川公司建成投产。
- 5月5日 15时40分，特大沙尘暴席卷全境。风力最大12级，风速最大34米/秒，形成的沙尘壁高达300—400米，能见度0，至18时30分风力始减。
- 6月28—30日 中共金昌市第三次代表大会召开。

8月15日 金昌“八五”重点工程万门程控电话开通。

8月21—24日 美国杨氏国际集团公司副董事长、总裁杨申一行7人，来金考察。

9月5—8日 '93复杂镍矿冶国际学术会议在金昌召开。

9月9日 宋平来金昌考察。

9月11—12日 全国人大常委会副委员长李锡铭来金昌视察。

10月17—19日 澳大利亚库尔加迪市议会议长贝丽·恩格姆夫人一行3人，来金昌访问。

11月13日 金川区和永昌县行政区域界线正式划定。

12月13日 兰新铁路复线第一个区间(市境内青山堡至宗家庄)建成通车。

12月25日 金昌人民广播电台正式开播。

## 1994年

7月22日 金昌市被国家民政部、中国人民解放军总政治部命名为全国“双拥模范城”。

8月 市艺术团编演的大型现代秦剧《金梦》参加第四届中国艺术节文艺汇演，受到好评。