

●中华人民共和国地方志丛书

武威市志

武威市市志编纂委员会编



兰州大学出版社

中华人民共和国地方志丛书

武威市志

武威市市志编纂委员会编

兰州大学出版社

武威市(县)志历届编纂委员会成员

(编委成员以发文为序 办公室成员以姓氏笔画为序)

(1981年9月至1984年4月)

主任 马千里
副主任 王寿天 杨常青 于竹山 杜重宽
委员 张 桐 焦士高 赵有珩 王奋光 王裕先
刘廷芳 周国祿 孟德元 赵炎声 张 俊
张向荣 张越海 蒲 华

(1984年4月至1987年6月)

主任 袁森年
副主任 王世茂 刘勤学 杨常青 于竹山
委员 俞天树 唐光如 蔡云山 谢 俊 于志挺
王奋光 王崇湘 刘廷芳 杨光荃 周光恩
张 俊 丁长凤 党寿山 谢春峰

(1987年6月至1990年6月)

主任 慕 强
副主任 王寿天 张立胜 杨常青(专职)
委员 蔡云山 赵忠学 蒋荷芳 范鉴泉 谢 俊
张 俊 蔡 俊 满生先 刘建升 王奋光
朱喜麟 盛声达 谢春峰 师福学 于竹山
党寿山 臧奎德

(1990年6月)

主任 俞存乃
副主任 唐光如 王寿天 杨常青(专职)
委员 蒋荷芳 张立胜 卢万新 张开甲 赵忠学
蒲龙 王金城 张俊 范鉴泉 张琪海
胡宗秘 何玉禄 谢春峰 于竹山 蔡俊
张长生

办公室成员

主任 杨常青
副主任 蒲华(兼职) 谢春峰 臧奎德 张长生
工作人员 于竹山 田多淑 朱维华 赵以太
罗文擘 袁大章 徐作红 蔺占全
打字员 孙菊霞 李润萍

《武威市志》编纂人员名单

主 编	杨常青					
副主编	谢春峰	张长生				
专职编辑	赵以太	罗文擘	徐作红			
聘请编辑	田多淑	何玉禄	丁佩珠			
	郭 铠	黎国富	李儒珍			
摄 影	袁志强	王文明	罗文擘			
校 对	张长生	赵以太	罗文擘	徐作红	刘鹏生	
	梁新民	何玉禄	李树峰	王兴柱	张文生	

终审评稿委员会组成人员

主 任	杨守仁				
副主任	俞存乃	李鼎文	薛方昱	刘鹏生	
委 员	刘光华	齐陈骏	王宗元	魏国璋	
	赵世英	张永钟	刘尔能	杨作良	
	陆 佩	马千里	赵鹏翥	乔高才让	
	朱应昌	李兴华	梁新民	董正义	
	李光辉	周大寿	蒋荷芳		



江泽民总书记视察武威时题写“银武威”

西凉市场银武威牌楼

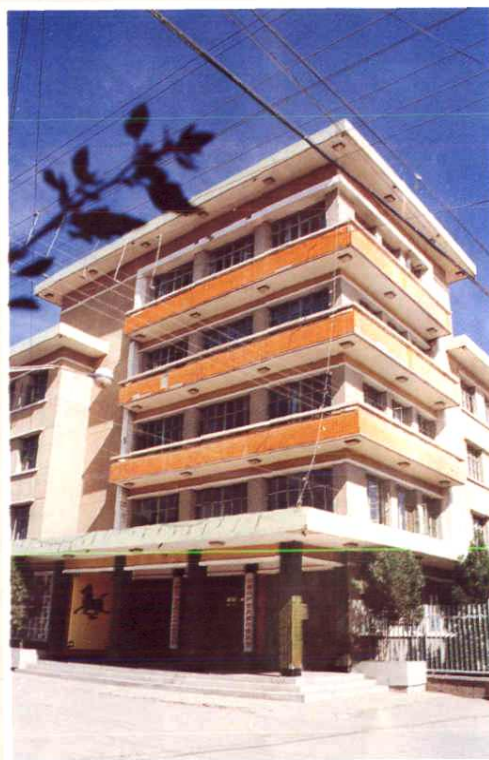




中共武威地委办公楼



武威地区行政公署办公楼



中共武威市委办公楼



武威市人民政府办公楼



市人民法院办公楼



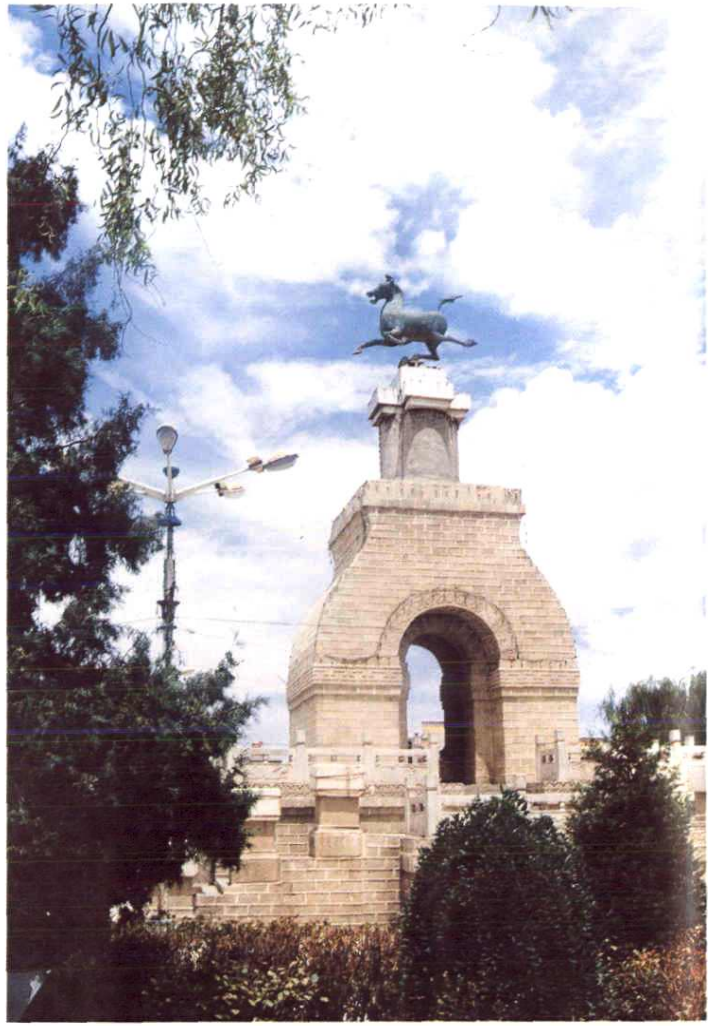
市武装部办公楼

文化广场





铜奔马(国宝)



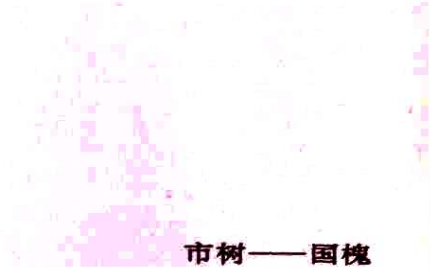
城 标

城市一隅





市花——大丽花



市树——国槐



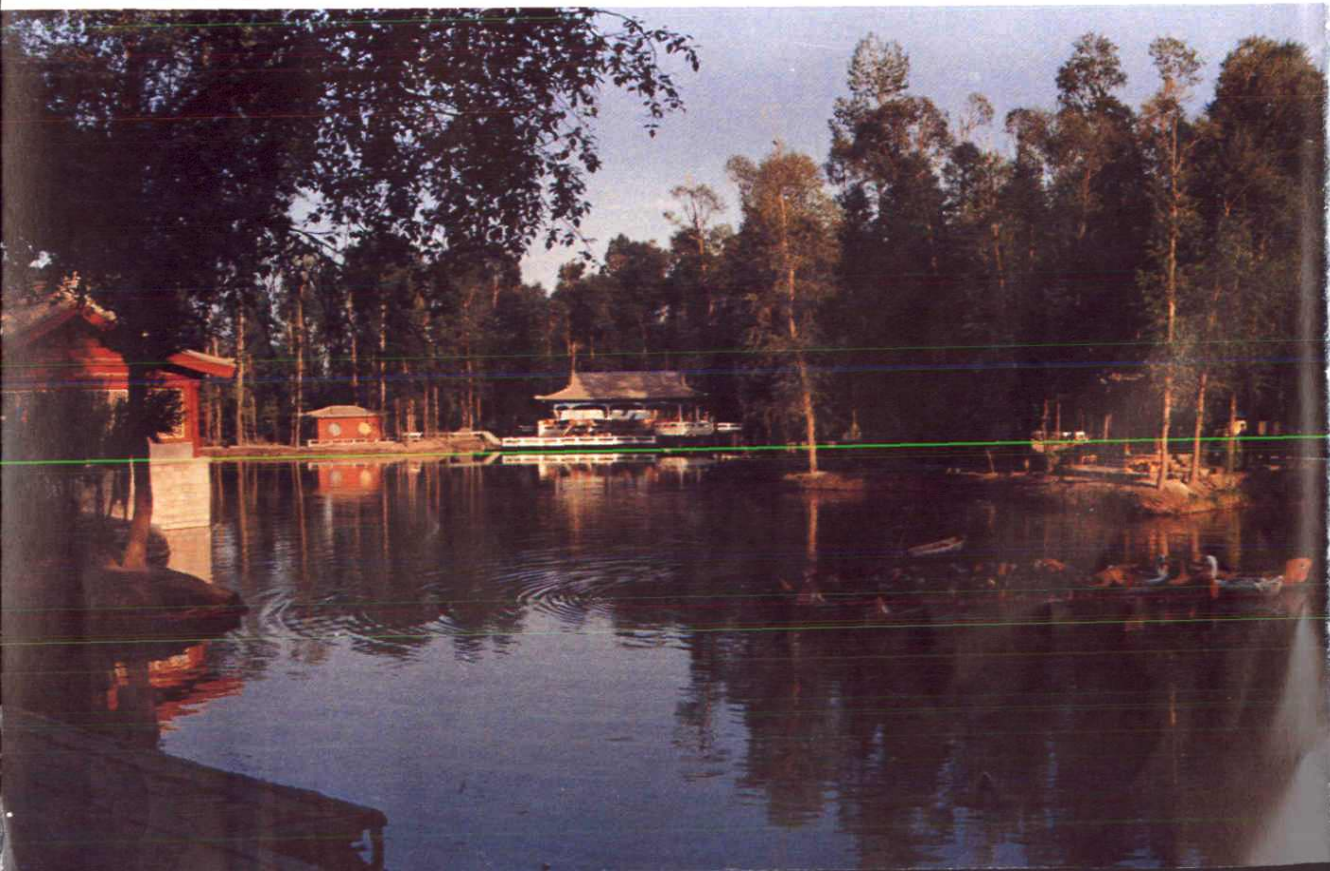


沙漠公园



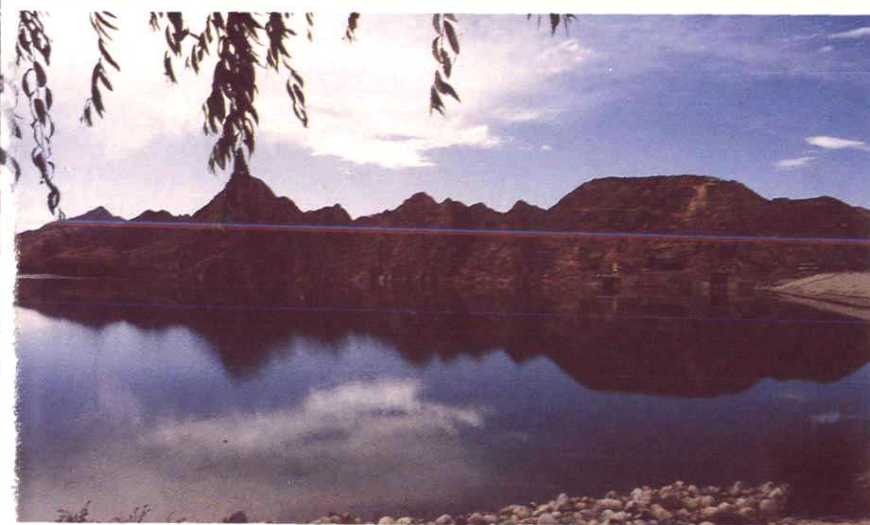
西郊公园

海藏公园



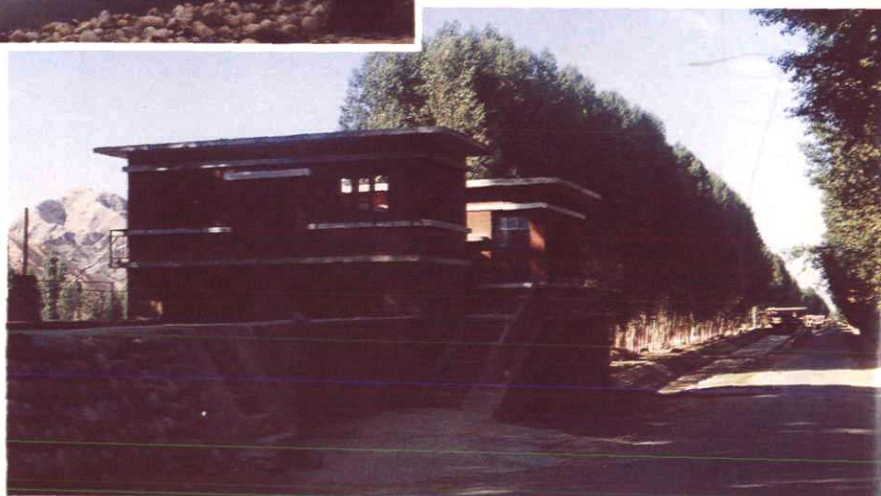


祁连山涵养林



南营水库

梯级电站





引水枢纽



渠路林网

间作套种



二牛抬杠耕作图



联合收割

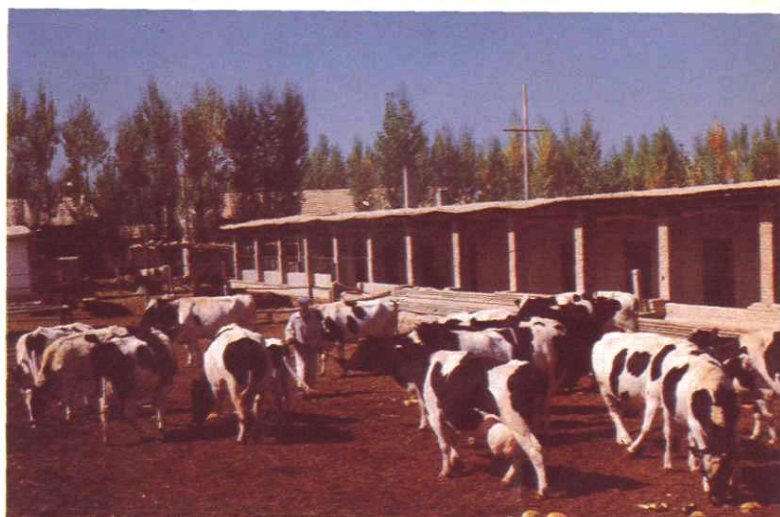
养鸡场



防风固沙林



奶牛场



养猪场



田庄林网



濒危动物繁育



羚牛



野骆驼



金丝猴



野驴



野马



濒危动物繁育中心办公楼



农民新宅



交售公粮



农家小院



红辣椒



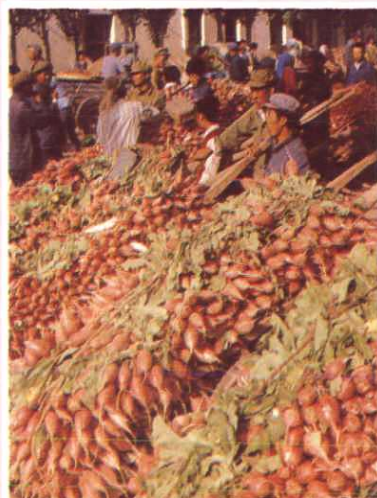
白瓜子



无壳瓜子



大蒜



红萝卜



大白菜



武威铁路分局所在地武南镇



铁路枢纽夜景

武威铁路分局办公楼





火车站



市乡公路



电信大楼



汽车站



葡萄酒



皇台酒厂系列产品



武威酒厂系列产品

丝绸之路地毯



飞天壁毯



沙生植物饮料



西凉啤酒

凉州熏醋





黄羊糖厂



麻纺织车间



皇台酒厂



地毯车间



武南化工厂



武威酒厂



建材总厂产品



建材总厂陶瓷生产线



荣华公司彩印车间

荣华公司



金羊建筑公司施工现场





机械工具厂



针织厂



蔬菜批发市场



东关农贸市场



夜市



商业大厦

西大街新貌





天马宾馆

工商银行

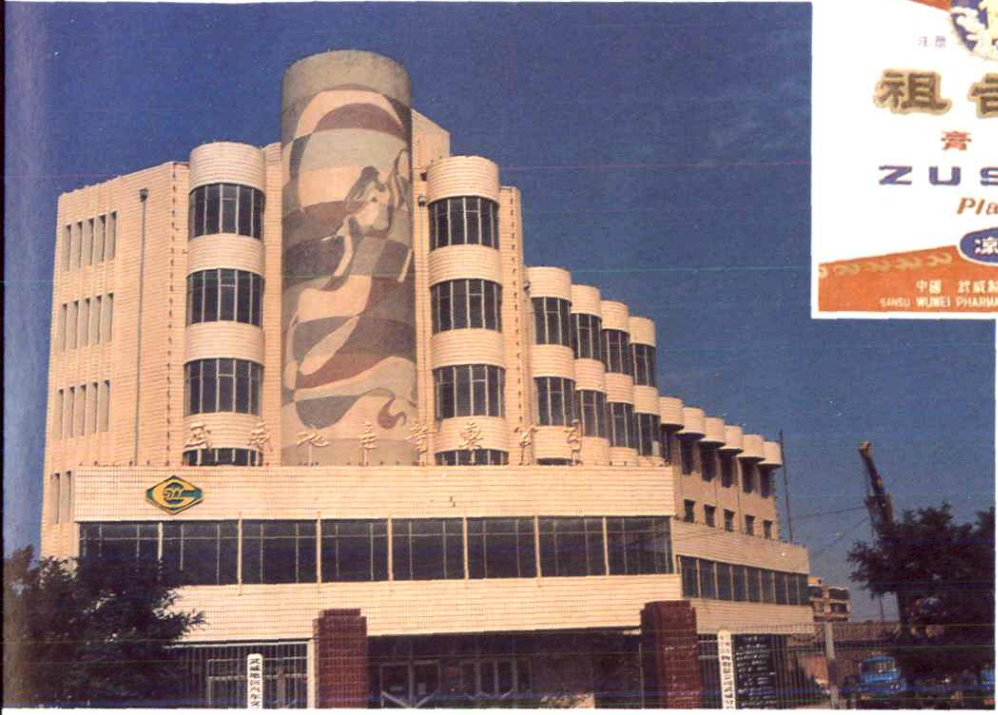


工人文化宫

住宅小区



武威制药厂产品



地区医药公司办公楼

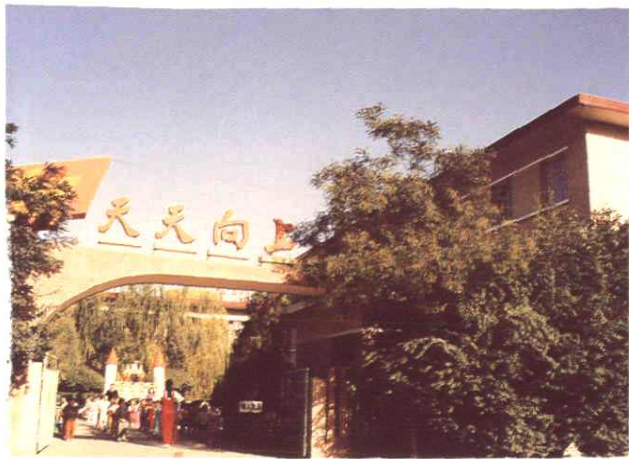


武威师范教学楼



武威教育学院教学楼





市第二幼儿园



武威六中



武威一中教学楼



市医院住院部楼

群众文化活动



市文化馆





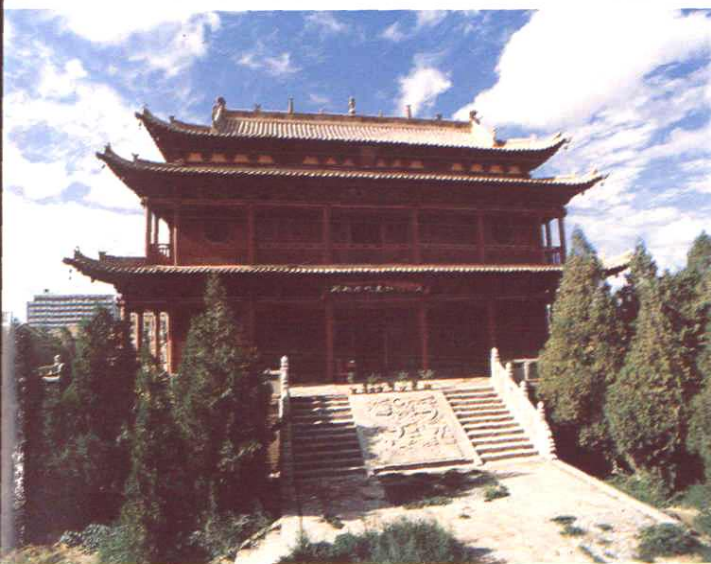
文庙棂星门



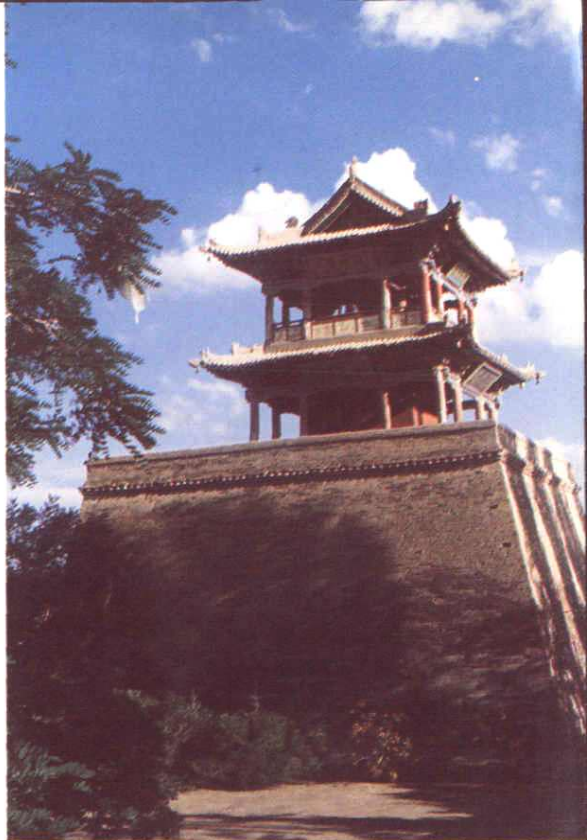
海藏寺牌楼

雷台





文庙尊经阁



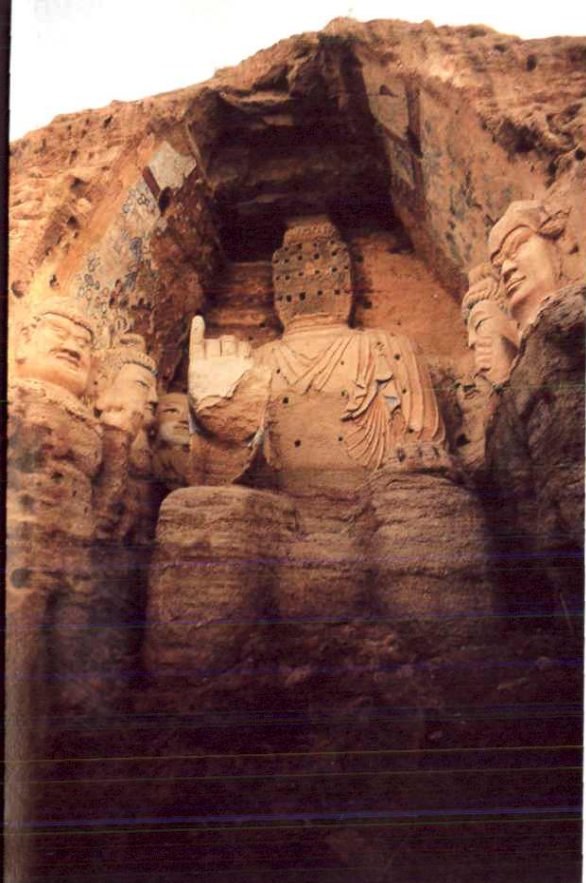
大云寺古钟楼

罗什寺塔



文昌宫匾厅





北凉 天梯山石窟



北凉 石窟造像

明
长城遗址

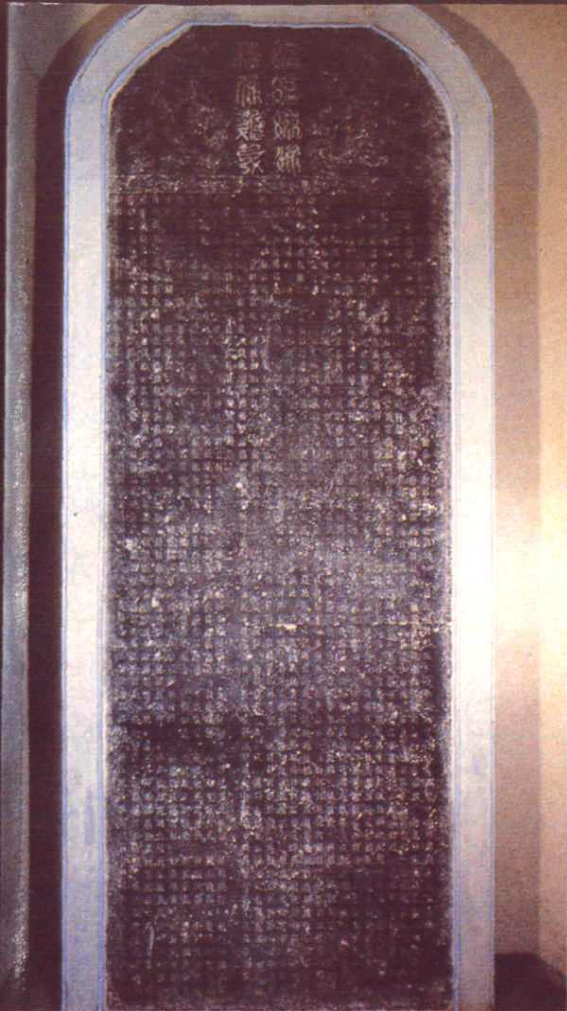


元 白塔寺遗址



唐 弘化公主墓志





重修护国寺感通塔碑(西夏碑)



西夏 唐喀



新石器时代陶罐

铜火炮(西夏窖藏文物)

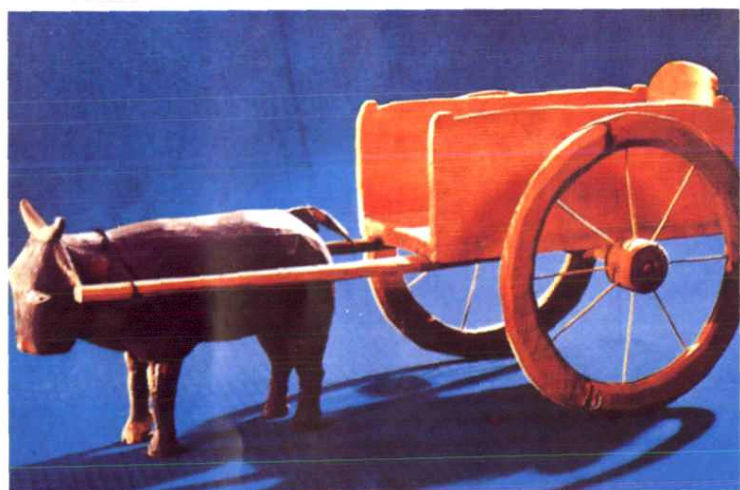
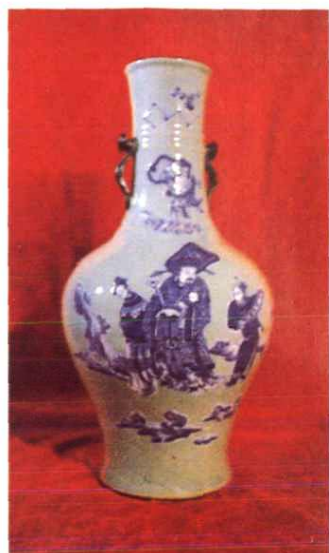


西夏银锭



西夏 金碗

清
瓷瓶



汉 木牛车

东汉 铜车马仪仗俑



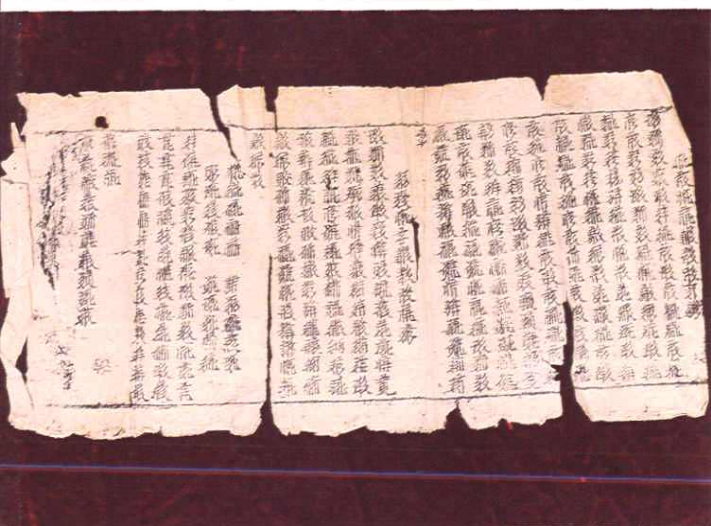
汉 镇墓兽





汉简(国宝)

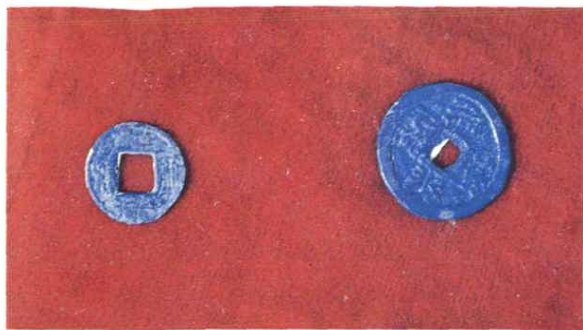
西夏文书



明 牧童铜水盂



西夏木缘塔(国宝)



凉造新泉

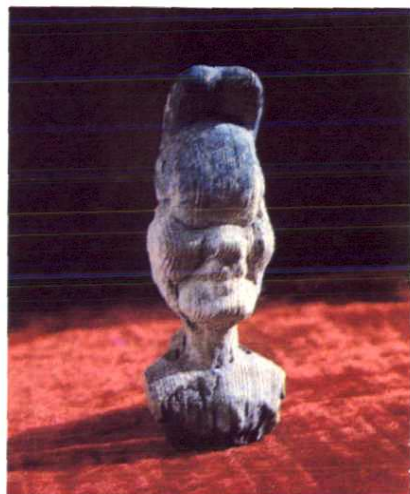


唐三彩 骆驼

清 侧卧童瓷枕



唐
男士木俑头



张清堡古槐



張旭為常執耐有父老之訴事為判其快所持去
 不數日復有以訴之為判之他日復來其甚怒以為好訟叩
 頭曰不敢訟也請見之筆勢踴躍妙於家藏之筆法其間
 其諄則至父如天下不盡者也此白是盡得筆法之妙
 希文親家三兄存
 玉韻張美如

清 张美如 书法



清 杨先声 水陆画(二幅)

社火



四坝乡攻鼓子



清平初夜日沉閣

山而於舟風滿樓

徐万夫 书法

靳鉴 书法

蒼松古樹山家屋

永峰日志行尾

紅蕖疏花水國天

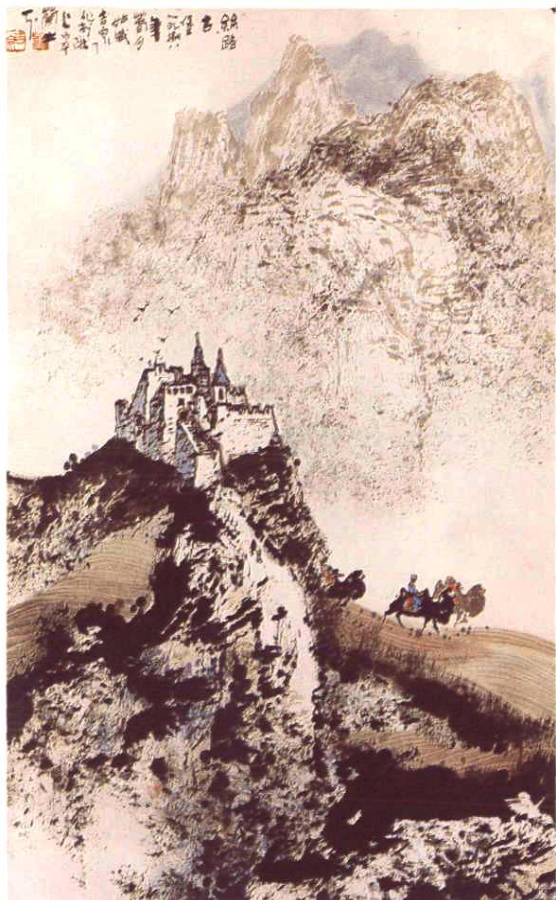
庚午丁亥夏 石泉

凉州四景 王金城 国画



郭子猷篆刻(二幅)





董吉泉 国画
丁二兵 国画



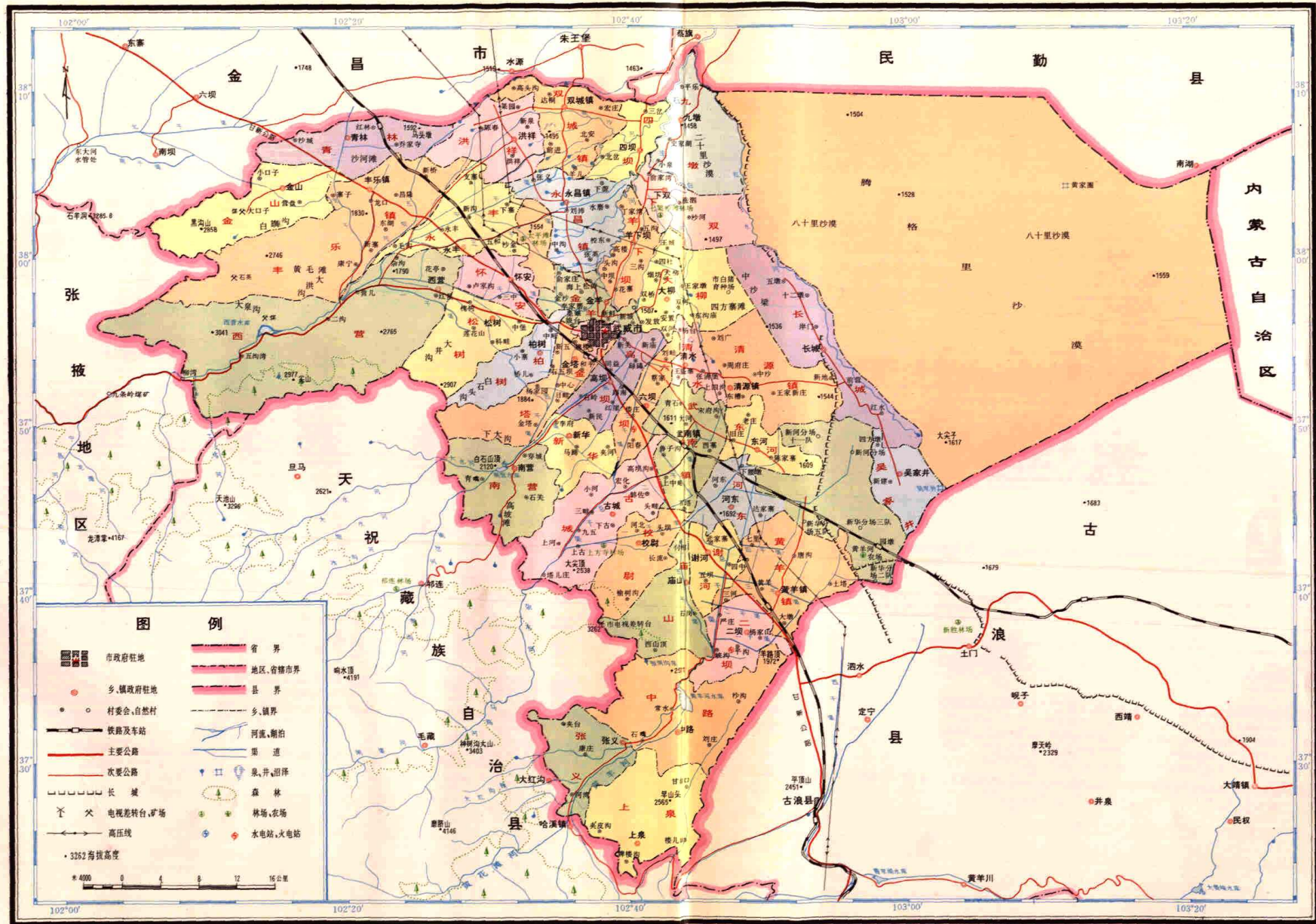
郭中藩 书法
麻永忠 国画



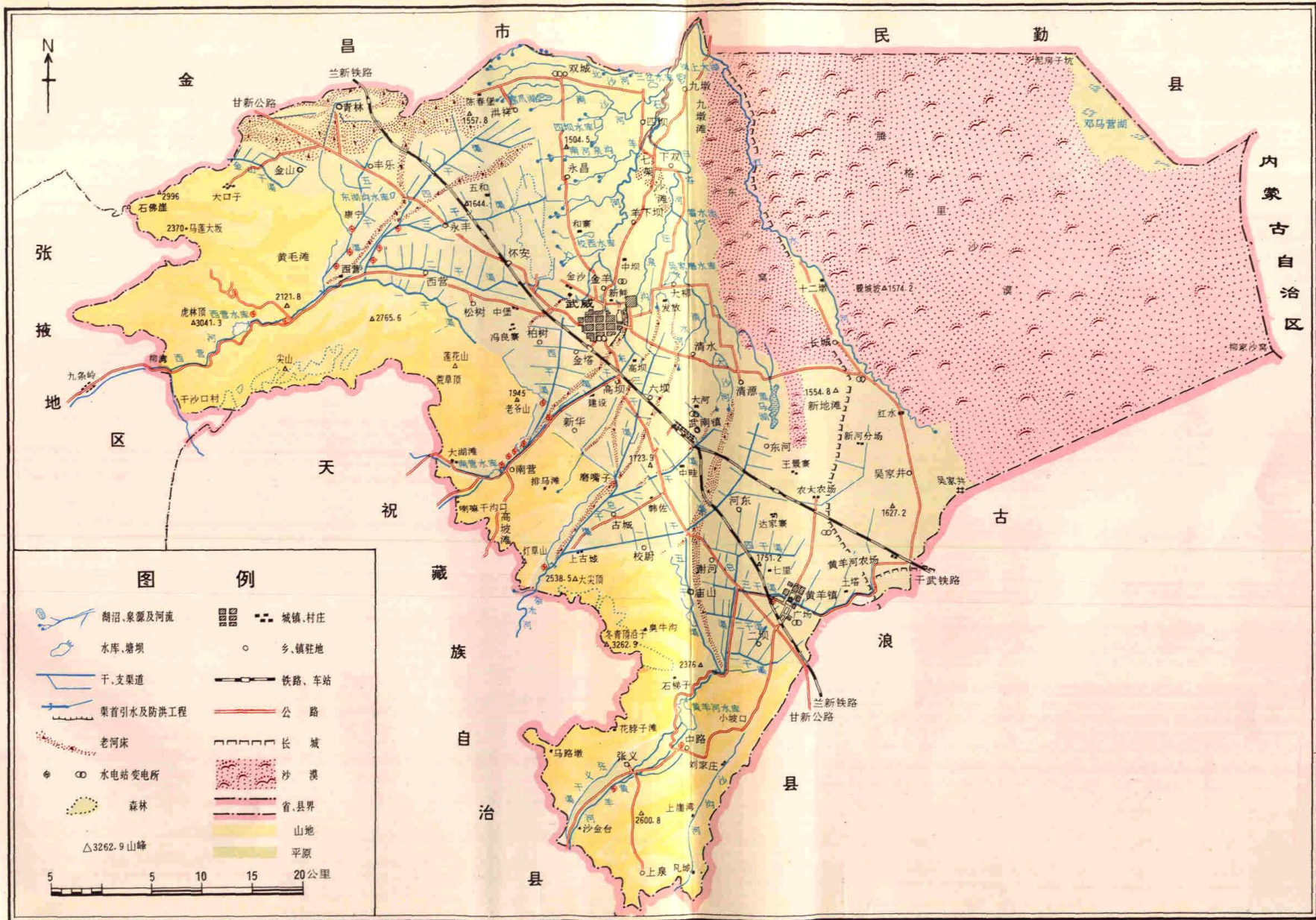


武威市区航拍照片

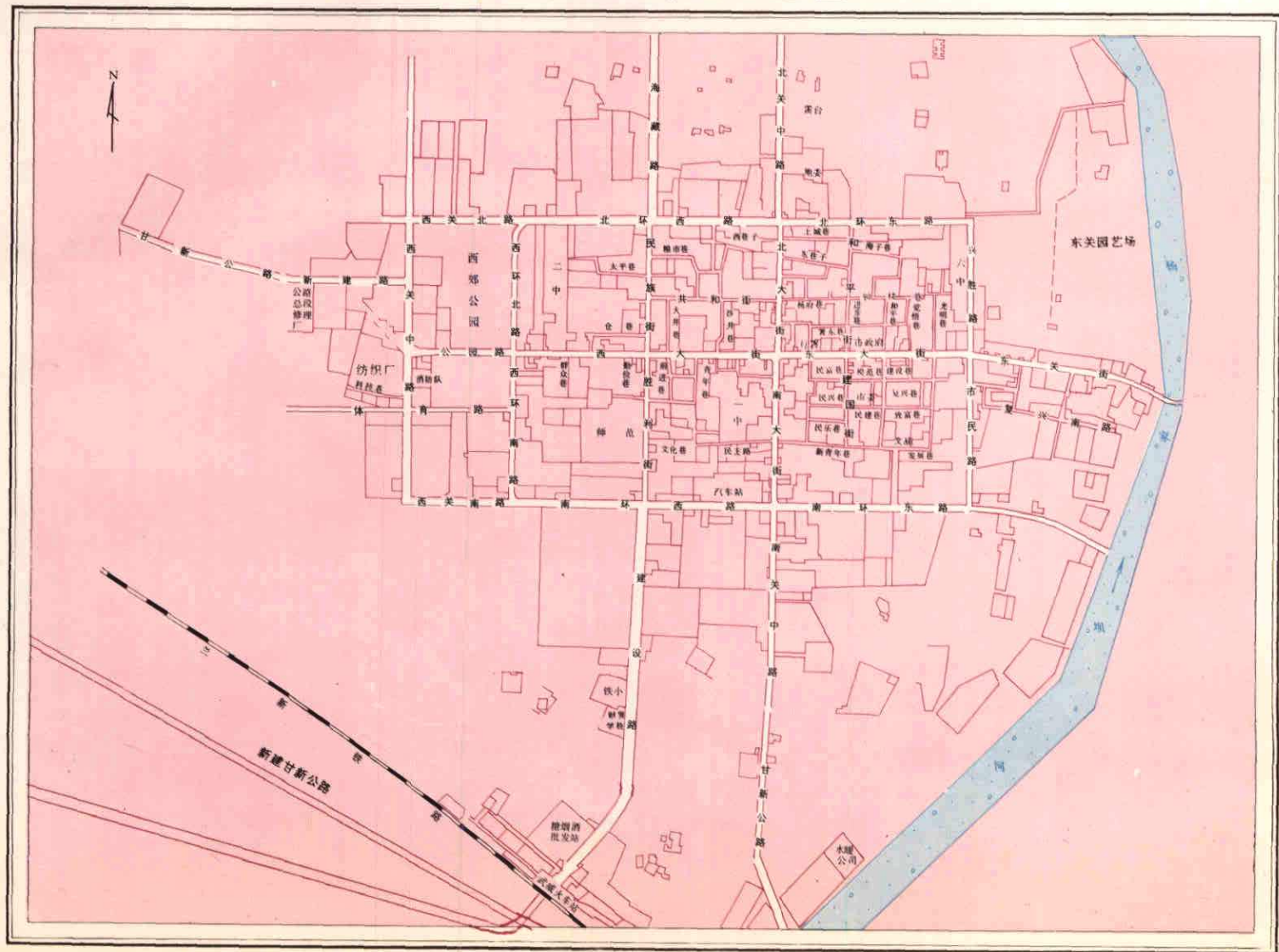
武威市地图



武威市地形地貌略图



武威市城区平面示意图



22



武威市志

序 一

志为信史。历来盛世修志，旨在“彰往而为来”。《武威市志》是武威市第一部社会主义新方志，也是武威历史上第一部独立完整的志书，在历届领导的关怀、有关专家学者的指导和社会各界的支持下，终于付梓问世。这是武威人民智慧的结晶，是全体修志人员不辍笔耕，拼搏奋斗的结果。值此，我们代表市委、市政府对他们致以诚挚的谢意和热烈的祝贺。

武威，物华天宝，钟灵毓秀，勤劳智慧的先民创造了灿烂的文化。中华人民共和国成立后，特别是中国共产党十一届三中全会以来，武威历史揭开了新的一页，政治、经济、文化步入了一个新的发展时期。人民当家作主，经济建设成就显著，农业基础愈加稳固，粮食产量稳步上升；现代工业从无到有初具规模，商业、旅游业逐步兴旺，交通、通讯等基础设施建设发展迅速；社会事业的发展迈出了新的步伐，教育、科技、卫生事业蒸蒸日上，优秀的传统文化得到继承和发扬，人民生活水平显著提高，全市人民开始向小康迈进。《武威市志》便是武威人民认识自然、征服自然，认识社会、改造社会的历史记录，是武

威的百科全书。

实事求是是马克思列宁主义、毛泽东思想的精髓，是邓小平建设有中国特色社会主义理论的基础，也是编纂地方志的根本原则。《武威市志》作为我市精神文明建设的重要组成部分和一种高层次的文化成果，就是按照实事求是的精神编纂而成的。它必将受到社会各界的垂青，它对激发群众热爱祖国，热爱家乡，为美化心灵，振奋精神，同舟共济建设武威，振兴武威将发挥重大的作用。广大干部要认真通读市志，掌握市情，通过从市志中反映的武威历史发展过程总结经验，吸取教训，扬长避短，使之成为武威改革开放和经济建设的资政之鉴，为武威的繁荣昌盛献计献策，尽心尽力。

在新的历史条件下，武威人民将用自己的勤劳和智慧，把武威建设得更加美好。武威将以新的面貌，以充满活力的矫健步伐迈向二十一世纪。

中共武威市委书记 李保卫

武威市人民政府市长 田宝忠

一九九五年十二月



武威市志

序 二

武威，是国务院公布的全国历史文化名城之一，位于甘肃省西部，河西走廊东端，是古丝绸之路自东而西进入河西走廊的第一重镇。地势西南高东北低，西南部依祁连山，东北部靠腾格里沙漠，中部走廊平原是富饶的农业区。武威城郊皇娘娘台新石器时代的文化遗址证明，距今4000多年前武威一带已有人类繁衍、生息，并进行农牧业活动。西汉武帝时辟河西四郡，武威即为河西走廊政治、经济、文化、军事、宗教等的重镇，民族融合之熔炉，古代物质文化、精神文化储聚之所。在数千年历史行进过程中，武威曾屡经战火屠夷，灾害摧毁，但屡蹶屡起、屡毁屡建，史志亦有记述。历代先民以智慧和血汗创造了武威灿烂的文化，为中华民族繁荣昌盛做出过应有的贡献。中华人民共和国建国后，武威的面貌发生了翻天覆地的变化，特别是中国共产党十一届三中全会以来，在建设有中国特色的社会主义理论指引下，武威百业兴旺、日益繁荣，取得了前所未有的辉煌业绩。

地方志有“存史、资政、教化”三大作用，历来为地方官员与地方人士所重视，因而是一份重要的地方文化遗产。武威虽然历史悠久，人文

荟萃,但地方志的遗产却十分薄弱,留传于世者没有单独的《武威县志》,只有清代乾隆十四年张瑄美主编的凉州府志《五凉考治六德集全志》之《武威县志》部分,全书约七万余字,除去烈女节妇等部分,有用资料所剩无几。其后,邑人张澍、李云章等先生均曾致力于武威县志的编修,但因种种原因,终未成其事。民国年间,唐发科、段永新、贾坛等乡贤文士也曾呕心沥血,修纂《武威县志》,其时正逢新中国建立,新旧交替之际,修志一事不及过问,新编成果大多失散,后经市志办多方寻找,只找到建置、民族、教育等数卷,且不完整。

《武威市志》从80年代起,在武威几届党政领导的关怀和领导下,在全体编修人员的辛勤耕耘和有关专家学者的热心帮助下,前后历时13载,数度切磋,几易其稿,洋洋百万余言,图文并茂,即将出版,实为全市一大喜事,这是时代的新篇,社会主义精神文明建设的硕果。纵观这部志书,虽非完善至美之作,但继承了编修志书的传统精髓而又以辩证唯物主义和历史唯物主义的立场观点方法秉笔直书,体现了新编社会主义方志的特色。全志观点正确,资料翔实,文字流畅,地域特色和时代风貌亦较为突出。在新的历史时期,这部志书对我们认识市情,探求发展之规律,正确决策,弘扬先辈之美德,激励今人,启迪后代,将会起到应有的作用。

古之源,今之流,弘扬古文化,乃发展今日文化之需。鉴古创新,以拓展未来,武威90余万各族人民必将用自己的智慧和汗水,在时代的机遇和挑战面前,同心同德,继往开来,再创新业,重建辉煌。

中共武威市委书记 甘庭德

武威市人民政府市长 俞存乃

一九九三年十月



武威市志

序 三

武威自清代由凉州卫改设武威县以后，较早编写出的志书，就是张珧美总修的《五凉考治六德集全志·武威县志》。这部书于乾隆十四年（1749年）写成，随即刊印行世。尽管此书内容还嫌简略，但以后官方就再没有续修过。

光绪年间，先祖云章（铭汉）先生知道张介侯（澍）先生曾编成《凉州府志备考》一书，就托人向寓居西安的张氏后裔商谈，愿不愿意拿出来，由武威方面设法印行。得到的答复是：武威方面要拿出白银三千两作为报酬，另外再拿出一百两作为抄写费用，可以照抄一部。由于索价太高，只好作罢。直到1988年，才由西安三秦出版社出版。

入民国后，先兄酝班（鼎超）先生发愤编写县志，得到友人贾杏卿（坛）、唐榴亭（发科）诸位先生的支持。在去世前，已写成的有《人物志》、《艺文志》、《金石志》、《方言志》。先兄去世后，县上曾成立武威县文献委员会，将县志稿借去，就是要继续编写，但直到解放前夕，并未完成。《武威方言志》，后来改名《陇右方言》，体例全依章太炎先生的《新方言》。经我校点，并请泾县胡道静先生作《跋》，约

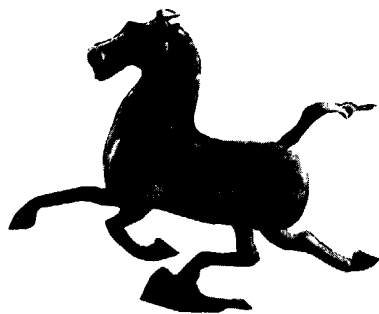
人用钢笔抄写，于1988年由兰州大学出版社影印出版。

1949年武威解放，历史翻开了新的一页。特别是中共十一届三中全会以后，武威的发展，更是日新月异。为了认识过去、了解现状、瞻望未来，也为了向海内外宣传武威，迫切需要编写出一部新型的、百科全书式的《武威市志》，以满足广大读者的需要。武威市市志编纂委员会在武威市委和市政府的直接领导下，团结各方面的力量，经过艰苦劳动，克服重重困难，终于写出百万字的巨著，实在是可喜可贺的事！

今年5月间，杨常青同志来到兰州，约我参加修改工作。我因所知有限，加以年老多病，目昏手颤，只看了一部分，即卷首的《概述》，第二编《建置》中的《建置沿革》、《城市演变》两章，第十四编《文化》，第十七编《社会》，第十八编《人物》中的《历代人物》一章。凡是我所看到的需要修改的地方，我都提出了修改意见。8月、10月，在武威举行了两次评稿会议，在广泛听取各方面意见之后，又认真修改，终于完成了定稿工作。现在这部志稿观点正确，资料翔实，体例完备，文风端正。作为一个武威籍人士，我感到十分高兴，因此写了上面的一些话，表达喜悦之情。

西北师范大学教授 李鼎文

一九九三年十二月



武威市志

凡例

(一) 本志要求以新观点、新方法、新资料编纂社会主义的新方志；以马列主义、毛泽东思想为指导，坚持四项基本原则，坚持中国共产党十一届三中全会以来的路线、方针、政策；以《关于建国以来党的若干历史问题的决议》为准绳，实事求是，记述力求思想性、科学性、资料性的统一。

(二) 本志断限年代，上限不限，下限断至 1989 年底。

(三) 本志以现代社会分工和地方特点为依据，谋篇布局，详今略古，立足当代，横排纵述。层次结构分为编、章、节、目四层，部分章节设子目。

(四) 本志以志、记、传、图、表、录等多种体裁并用，以志为主，文体为语体文、记述体。

(五) 本志将序言、图片、凡例、目录、概述、大事记置于第一编前。附录部分置编末，辑录有关文献资料，以补正文。

(六) 历史地名、官职等称谓，均依历史习惯。历史纪年均采用各代年号，括

凡 例

号内注明公元纪年，公元前者加“前”，公元后不加“公元”。建国后用公元纪年，古地名首次出现时在其后括号内注明今地名。

(七) 本志所说的“武威解放前、后”，是指1949年9月16日中国人民解放军解放武威的前、后；本志所说的“建国前、后”，是指1949年10月1日中华人民共和国成立的前、后。

(八) 数字用法，遵循1986年12月31日《人民日报》公布的国家语言文字工作委员会等七部门发出的联合通知《关于出版物上数字用法的试行规定》；其它行文按甘肃省志编委会制订的《关于县志行文规定的通知》执行。

(九) 本志要求记史实、叙得失，反映历史经验，体现客观规律，突出地方特点、时代特色。水利建设、文物等为本市特点，升格设编，予以详述。

(十) 人物编以传略、简介、列表记入，并以人物出生年代先后为序排列。正面记述，生不立传。达到入志标准的在世人物，以“简介”、“名录”编入，以存史料。

(十一) 书中所用古、近、现代资料，来源于各种历史书籍、文献，有关当代资料，多从档案部门及有关部门提供的材料和社会调查获得。出现资料不一致者，经考证核定后使用。数字以市统计局公布的数据为准。为节省篇幅，文中未一一注明出处。

(十二) 武威市系武威地区行政公署所在地，地区不修志，故《武威市志》中将中央、省、地区驻武威市单位也作了简要记述。

(十三) 本志记述撤县设市时间：1985年4月15日为国务院批准时间；1985年6月19日为换牌成立时间。



武威市志

目 录

序	
凡例	
概述	(1)
大事记	(7)

第一编 自然地理

第一章 地质地貌	(41)
第一节 地质	(41)
一、地质发展史	(41)
二、地层	(42)
三、地质构造	(43)
第二节 地貌	(44)
一、西南部祁连山区	(44)
二、北部走廊平原	(45)
第二章 气候	(46)

27

第一节 气候状况	(46)
一、光照	(46)
二、温度	(49)
三、降水	(51)
四、其它气象要素	(52)
五、气象灾害	(53)
第二节 气候区划	(55)
一、南部高寒半干旱半湿润区	(55)
二、中部温凉干旱区	(55)
三、北部温和干旱区	(55)
第三章 水文	(56)
第一节 河流	(56)
一、河流概况	(56)
二、主要河流	(56)
三、径流的变化	(58)
第二节 地下水	(59)
一、山区地下水	(59)
二、走廊平原地下水	(59)
第三节 湖泊	(60)
一、高山湖泊	(60)
二、平原湖泊	(60)
第四章 植被土壤	(61)
第一节 植被	(61)
一、山区植被	(61)
二、平原植被	(62)
第二节 土壤	(62)
一、山区土壤	(62)
二、平原土壤	(63)
第五章 自然资源	(64)
第一节 土地资源	(64)
第二节 水资源	(65)
一、地表水资源	(65)
二、地下水资源	(66)
三、水能资源	(66)
第三节 植物资源	(67)
一、种植资源	(67)
二、林木资源	(67)
三、草场资源	(67)

四、药类资源	(67)
五、花卉资源	(68)
第四节 动物资源	(68)
一、家畜 家禽及养殖	(68)
二、野生动物	(68)
三、野生鸟类	(69)
第五节 矿产资源	(69)
第六章 自然灾害	(70)
第一节 旱灾	(70)
第二节 雹灾	(72)
第三节 霜冻灾	(73)
第四节 低温	(74)
第五节 板结雪	(74)
第六节 风灾	(75)
一、大风	(75)
二、干热风	(76)
第七节 水灾	(77)
第八节 病虫害	(79)
第九节 地震	(80)

第二编 建 置

第一章 建置沿革	(83)
第二章 行政区划	(88)
第一节 民国时期的行政区划	(88)
第二节 建国后的行政区划	(88)
第三章 城市演变	(91)
第一节 古城历史	(91)
第二节 城市现状	(93)
第三节 满城修筑始末	(94)
第四章 集镇简介	(95)
黄羊镇	(95)
武南镇	(95)
清源镇	(96)
永昌镇	(96)
双城镇	(97)

丰乐镇	(97)
第五章 村庄分布	(98)

第三编 党派群团

第一章 中国共产党	(103)
第一节 武威地下党的活动	(103)
第二节 建国后党的建设和发展	(105)
一、组织建设	(105)
二、中心工作	(106)
三、干部管理	(108)
四、纪律检查	(112)
五、统战工作	(114)
六、党校工作	(115)
第三节 重大政治运动纪略	(116)
一、减租反霸	(116)
二、抗美援朝	(116)
三、土地改革	(117)
四、“三反”“五反”	(117)
五、镇压反革命和取缔一贯道	(118)
六、肃清反革命分子运动	(119)
七、三大改造	(119)
八、整风反右派	(121)
九、“大跃进”和人民公社	(121)
十、“反右倾”	(122)
十一、社会主义教育运动	(123)
十二、“文化大革命”	(124)
第二章 中国国民党	(127)
第一节 组织概况	(127)
第二节 主要活动	(128)
第三节 三民主义青年团	(129)
第三章 民主党派	(130)
第一节 中国国民党革命委员会	(130)
第二节 中国民主同盟	(131)
第三节 中国民主建国会	(131)
第四节 中国民主促进会	(132)

第五节 九三学社.....	(132)
第四章 群众团体	(133)
第一节 工会.....	(133)
第二节 中国共产主义青年团.....	(135)
第三节 妇女联合会.....	(137)
第四节 中国少年先锋队.....	(139)
第五节 农民协会（贫下中农协会）.....	(140)
第六节 工商业联合会.....	(140)
第七节 卫生工作者协会.....	(141)
第八节 科学技术协会.....	(141)

第四编 政权司法

第一章 人民代表大会	(143)
第一节 武威县历届各界人民代表会议简况.....	(143)
第二节 武威市（县）历届人民代表大会简况.....	(144)
第三节 历届人大常委会.....	(147)
第四节 人民代表的选举和乡镇人民代表大会.....	(149)
一、人民代表的选举.....	(149)
二、乡镇人民代表大会.....	(149)
第五节 民国时期的县参议会.....	(150)
第二章 政府	(150)
第一节 历代政府.....	(150)
第二节 新中国成立后的武威市（县）和武威地区行政机构.....	(151)
一、市（县）人民政府与工作机构.....	(151)
二、武威地区行政公署与工作机构.....	(158)
三、基层政权.....	(159)
第三章 政治协商会议	(160)
第一节 机构设置.....	(160)
第二节 历届政协委员会简况.....	(160)
第三节 政协工作.....	(162)
一、统一祖国.....	(162)
二、工商经济.....	(162)
三、科技.....	(162)
四、教育.....	(162)
五、医疗卫生.....	(163)

29

六、民族宗教	(163)
七、妇幼工作	(163)
八、文体工作	(163)
第四章 公安	(163)
第一节 机构沿革	(163)
第二节 公安工作	(165)
一、政治保卫	(165)
二、刑事侦察和打击刑事犯罪	(166)
三、治安管理	(166)
四、内部保卫	(169)
五、看守预审	(170)
第五章 检察	(170)
第一节 机构沿革	(170)
第二节 检察工作	(172)
一、刑事检察	(172)
二、经济检察	(172)
三、法纪检察	(173)
四、监所检察	(173)
五、控告申诉检察	(173)
六、税务检察	(174)
第六章 法院	(174)
第一节 机构沿革	(174)
第二节 法院工作	(175)
一、刑事审判	(175)
二、民事审判	(176)
三、经济审判	(177)
四、案件执行	(177)
五、行政诉讼	(178)
六、申诉复查	(178)
七、法律宣传和信访工作	(179)
第七章 司法行政	(179)
第一节 机构设置	(179)
第二节 司法行政	(179)
一、法律宣传教育	(179)
二、人民调解	(180)
三、律师事务	(180)
四、公证工作	(181)

五、乡镇司法所.....	(181)
--------------	-------

第五编 政 务

第一章 民政 劳动 人事.....	(183)
第一节 民政.....	(183)
一、机构沿革.....	(183)
二、优抚.....	(184)
三、社会福利.....	(185)
四、灾情救济.....	(185)
五、社会救济.....	(186)
六、婚姻登记.....	(188)
七、复员退伍军人安置.....	(189)
八、军供工作.....	(189)
第二节 劳动.....	(190)
一、机构设置.....	(190)
二、劳动就业.....	(190)
三、劳动工资.....	(191)
四、劳动福利.....	(192)
五、劳动保险.....	(193)
六、劳动安全保护.....	(193)
七、劳动技术培训.....	(194)
第三节 人事.....	(195)
一、干部录用和毕业生分配.....	(195)
二、军队转业干部安置.....	(196)
三、工资福利.....	(197)
四、干部奖惩.....	(199)
五、干部管理与职称评定.....	(199)
六、干部离休 退休待遇.....	(201)
第二章 工商 物价 计量.....	(201)
第一节 工商行政管理.....	(201)
一、机构沿革.....	(201)
二、个体私营经济.....	(202)
三、市场管理.....	(203)
四、经济检查.....	(205)
五、工商企业登记管理.....	(207)
六、合同 商标 广告管理.....	(208)



七、工商管理费的收取及其使用.....	(209)
八、个体劳动者协会 消费者协会及其它	(209)
第二节 物价.....	(210)
一、管理机构及职能.....	(210)
二、物价管理.....	(210)
三、明码标价.....	(215)
四、物价检查.....	(216)
第三节 计量.....	(217)
一、管理机构.....	(217)
二、计量单位制.....	(217)
三、计量管理.....	(219)
四、计量器具生产.....	(219)
五、计量器具检定.....	(219)
第三章 计划 统计 审计.....	(220)
第一节 经济计划.....	(220)
一、机构设置与职能.....	(220)
二、国民经济计划管理.....	(221)
第二节 统计.....	(224)
一、机构设置与职能.....	(224)
二、统计业务.....	(224)
三、统计资料整理和统计分析.....	(226)
第三节 审计.....	(227)
一、机构与职能.....	(227)
二、审计监督.....	(227)

第六编 军 事

第一章 历代重大战事.....	(229)
第一节 两汉三国时期.....	(229)
一、西汉时期少数民族在凉州的战争.....	(229)
二、霍去病征河西.....	(229)
三、曹魏在凉州对少数民族的战争.....	(230)
第二节 两晋时期.....	(230)
一、晋初凉州树机能反晋斗争.....	(230)
二、前秦灭前凉之战.....	(230)
三、后秦灭后凉之战.....	(231)
四、南凉后秦凉州之战.....	(231)

五、北魏灭北凉之战·····	(231)
第三节 唐宋时期·····	(231)
一、唐平定凉州之战·····	(231)
二、唐平定盖庭伦之乱·····	(231)
三、吐蕃陷凉州之战·····	(232)
四、宋与西夏凉州之战·····	(232)
第四节 元明时期·····	(232)
一、蒙古军夺取西夏凉州府·····	(232)
二、明夺取凉州之战·····	(232)
三、李自成义军攻占凉州·····	(232)
第五节 清朝时期·····	(233)
一、回民米喇印抗清斗争·····	(233)
二、凉州回民的抗清斗争·····	(233)
第六节 民国时期·····	(233)
一、凉州事变·····	(233)
二、红西路军四十里堡战斗·····	(234)
三、国民党武威保安大队起义·····	(234)
四、国民党九十一军二四六师骑兵团投诚·····	(234)
第二章 历代军事设施·····	(235)
第一节 古代军事设施·····	(235)
一、营堡·····	(235)
二、堡寨·····	(235)
三、烽墩·····	(235)
四、关隘·····	(235)
五、驿站·····	(236)
第二节 现代军事设施·····	(236)
第三章 历代驻军机构及兵防·····	(236)
第一节 汉唐时期的驻军及兵防·····	(236)
第二节 元明时期的驻军及兵防·····	(237)
第三节 清朝时期的驻军及兵防·····	(237)
一、绿营军·····	(237)
二、凉州满营·····	(237)
第四节 民国时期的驻军及防务·····	(238)
第五节 中华人民共和国的驻军情况·····	(238)
第四章 新中国的兵役工作·····	(239)
第一节 兵役制·····	(239)
第二节 征集工作·····	(239)
第三节 复退军人安置·····	(241)

31

第四节 优抚工作.....	(241)
第五节 预备役制度.....	(242)
第五章 地方武装	(242)
第一节 民国时期的地方武装.....	(242)
第二节 建国后的人民武装.....	(242)
一、人民武装机构.....	(242)
二、民兵的组建工作.....	(244)
第六章 人民防空	(246)
第一节 民国时期的防空.....	(246)
一、防空组织.....	(247)
二、抗日战争时期的防空措施.....	(247)
三、日机空袭武威.....	(247)
第二节 新中国的人民防空.....	(247)
一、任务.....	(248)
二、机构.....	(248)
三、工程.....	(248)
四、人民防空专业队伍.....	(249)

第七编 农 业

第一章 农业.....	(251)
第一节 农村经济体制变革.....	(252)
一、封建经济体制.....	(252)
二、土地改革.....	(253)
三、农业生产互助合作.....	(255)
四、人民公社.....	(256)
五、农业生产责任制.....	(257)
六、专业户与新经济联合体.....	(257)
第二节 农业生产条件.....	(258)
一、农业气候.....	(258)
二、耕地 劳力 畜力.....	(259)
三、农田基本建设.....	(261)
四、农业机械.....	(262)
第三节 农业区划与作物种植.....	(262)
一、农业区划.....	(262)
二、粮食作物.....	(263)
三、经济作物.....	(264)

四、果树栽培.....	(267)
第四节 农业技术.....	(268)
一、耕作方法.....	(268)
二、土壤改良.....	(269)
三、肥料施用.....	(269)
四、良种推广.....	(272)
五、农作物保护.....	(273)
第五节 农技人才培养与项目推广.....	(275)
一、农技推广机构与队伍建设.....	(275)
二、科技人才培养.....	(276)
三、农业科技项目的推广.....	(277)
第二章 农垦.....	(279)
第一节 黄羊河四滩的开发.....	(279)
第二节 吴家井滩的开发.....	(280)
第三节 九墩滩的开发.....	(280)
第四节 上新地滩的开发.....	(281)
第三章 农业机具.....	(281)
第一节 农机具发展简况.....	(281)
一、耕作机具.....	(281)
二、农田基本建设机具.....	(282)
三、提灌机具.....	(282)
四、农业植保机具.....	(283)
五、收获机具.....	(283)
六、场上作业机具.....	(283)
七、粮油加工机具.....	(284)
八、饲料加工机具.....	(284)
九、农业运输机具.....	(284)
第二节 农机人员培训.....	(289)
第三节 农机科研与推广.....	(290)
第四节 农机经营管理.....	(290)
一、1958~1968年农业机械为国家所有.....	(290)
二、1969~1979年农业机具为集体所有.....	(291)
三、1980年以后逐步转为个体经营.....	(292)
第五节 农业机械化的发展与规划.....	(292)
一、南部山地农林牧机械化区.....	(292)
二、中部平川灌溉农业机械化区.....	(292)
三、东部荒漠林牧机械化区.....	(293)
第四章 畜牧业.....	(293)

32

第一节 畜禽	(295)
一、大家畜	(295)
二、小家畜	(296)
三、家禽	(297)
四、其它	(297)
五、濒危野生动物的养护	(297)
第二节 饲养管理	(299)
一、饲料资源	(299)
二、饲养	(300)
第三节 技术推广与科研成果	(301)
一、技术推广	(301)
二、科研成果	(301)
第四节 疫病防治	(302)
一、兽医组织	(302)
二、传染病	(302)
三、寄生虫病	(303)
四、普通病	(304)
五、中毒性疾病	(304)
第五节 兽医卫生检疫	(304)
一、肉品检验	(304)
二、市场运输检验	(305)
三、疫病监测	(305)
四、兽医卫生监督	(305)
第六节 畜牧业区划及其建设	(305)
一、畜牧区划	(305)
二、畜牧业建设	(306)
第五章 林业	(307)
第一节 林业资源	(307)
一、树木种类	(307)
二、林业用地	(311)
三、活立木蓄积量	(311)
四、四旁树木	(312)
第二节 林木管护	(312)
一、林权	(312)
二、护林	(313)
三、幼林抚育	(313)
四、病虫害防治	(313)
第三节 天然林	(322)

一、上方寺林区·····	(322)
二、西营河林区·····	(322)
第四节 人工林·····	(323)
一、育苗·····	(323)
二、造林·····	(323)
第五节 科技推广与科研成果·····	(327)
一、科技推广·····	(327)
二、科研成果·····	(328)
第六节 林业基地建设 with 区划·····	(328)
一、国营林场·····	(328)
二、林业区划·····	(330)
三、林业投资·····	(331)
第七节 林产品利用·····	(331)
一、木材加工·····	(331)
二、果品生产·····	(332)
第八节 珍贵稀有动植物·····	(332)
一、珍贵动物·····	(332)
二、珍稀鸟类·····	(333)
三、珍稀古树·····	(333)
四、名木·····	(334)
第六章 乡镇企业·····	(336)
第一节 乡镇企业的历史状况及发展·····	(336)
一、农村副业 手工业·····	(336)
二、社队企业·····	(337)
三、乡镇企业·····	(337)
四、乡镇企业的效益·····	(338)
第二节 乡镇企业行业结构·····	(339)
一、农业企业·····	(339)
二、工业企业·····	(340)
三、建筑企业·····	(343)
四、交通运输业·····	(345)
五、商业饮食服务业·····	(345)
第三节 服务体系·····	(346)
一、原料供应 and 产品销售·····	(346)
二、主要供销部门·····	(346)
第四节 乡镇企业管理·····	(347)

33

第八编 水利 电力

第一章 历代水利概略	(349)
第一节 民国以前	(349)
第二节 民国时期	(351)
第二章 机构建置	(354)
第一节 局级机构	(355)
第二节 基层机构	(355)
第三章 水利建设	(357)
第一节 水库	(357)
一、黄羊河水库	(357)
二、南营水库	(358)
三、西营水库	(359)
四、小型水库	(360)
五、杂木河水库规划概况	(360)
第二节 渠系	(360)
一、黄羊灌区渠系	(361)
二、杂木灌区渠系	(362)
三、金塔灌区渠系	(364)
四、西营灌区渠系	(366)
第三节 打井提灌	(370)
一、井灌区分布	(370)
二、土井	(370)
三、机井	(370)
第四节 小水电	(372)
一、南营水电站	(372)
二、黄羊水电站	(372)
三、西营总干水电站	(373)
四、其它小型水电站	(373)
第五节 其它小型工程	(374)
一、人畜饮水工程	(374)
二、防洪工程	(376)
三、提灌 喷灌工程	(376)
四、截引地下水	(377)
五、水土保持	(377)
第四章 水利管理	(377)

第一节 管理体制.....	(378)
第二节 水利设施管理.....	(378)
一、水库管理.....	(378)
二、渠道管理.....	(378)
三、机井管理.....	(379)
四、小水电站管理.....	(379)
五、其它小型水利工程管理.....	(379)
第三节 用水管理.....	(379)
第四节 经营管理.....	(380)
第五章 电力.....	(381)
第一节 电力建设.....	(381)
第二节 电网分布.....	(383)
一、黄羊电厂输电网.....	(383)
二、武威电厂输电网.....	(383)
三、永昌电网联网.....	(383)
四、武威向市外输出 35 千伏线路.....	(383)
五、武威市内 35 千伏输电网.....	(384)
六、35 千伏变电所.....	(384)
七、6 千伏 10 千伏配电线路.....	(385)
第三节 农村用电状况.....	(386)
一、灌溉用电.....	(386)
二、照明用电及其它.....	(387)
第四节 电力管理.....	(387)
一、管理机构.....	(387)
二、生产管理.....	(387)
三、安全管理.....	(388)
四、经营管理.....	(388)

第九编 工交邮电

第一章 工业.....	(391)
第一节 工业经济体制.....	(391)
一、私营工业 个体工业.....	(391)
二、集体工业.....	(394)
三、国营工业.....	(396)
第二节 主要工业门类.....	(398)
一、采掘工业.....	(398)

二、食品工业	(398)
三、饲料工业	(402)
四、纺织工业	(402)
五、缝纫工业	(404)
六、皮革 皮毛及其制品工业	(405)
七、木材加工业	(407)
八、造纸及纸制品工业	(408)
九、印刷工业	(409)
十、工艺美术品制造业	(410)
十一、电力工业	(410)
十二、化学工业	(412)
十三、医药工业	(413)
十四、橡胶制品工业	(414)
十五、塑料制品工业	(414)
十六、建材工业	(414)
十七、非金属制品工业	(416)
十八、金属制品工业	(416)
十九、机械工业	(417)
二十、冶金工业	(419)
二十一、度量衡器制造业	(419)
第三节 管理	(419)
一、管理机构	(419)
二、各项管理工作	(420)
第二章 交通运输	(423)
第一节 交通	(423)
一、驿道 大车道	(423)
二、公路	(424)
三、铁路	(426)
四、桥涵	(426)
第二节 运输	(428)
一、驿道 大车道运输	(428)
二、公路运输	(429)
第三节 交通运输管理	(430)
一、机构沿革	(430)
二、公路管理	(431)
第三章 邮电	(432)
第一节 机构沿革	(432)
一、驿站 急递铺 递运所	(432)

二、邮务(政)局	(432)
三、电信(报)局	(433)
四、邮电局	(433)
第二节 邮政	(434)
一、邮路及投递	(434)
二、函件	(435)
三、包件	(435)
四、汇兑	(435)
五、报刊发行	(435)
六、机要	(436)
七、分拣封发	(436)
八、邮票公司 集邮协会	(436)
第三节 电信	(437)
一、电报	(437)
二、电话	(438)
第四节 邮电管理	(439)
一、质量管理	(439)
二、劳动工资管理	(440)
三、财务管理	(440)
四、物资供应管理	(440)

第十编 商 业

第一章 商业	(441)
第一节 历代商业概况	(441)
第二节 建国后的商业发展	(443)
一、国营商业	(444)
二、集体商业	(450)
三、个体商业	(451)
四、单位兴办商业	(451)
第二章 供销	(453)
第一节 建国前的合作社概况	(453)
第二节 建国后的供销合作社	(453)
第三节 经营管理	(455)
一、财务管理	(455)
二、资金管理	(455)
三、物价管理	(457)

第四节 销售.....	(458)
一、生产资料供应.....	(458)
二、生活资料供应.....	(458)
第五节 收购.....	(459)
一、农副产品.....	(459)
二、畜产品.....	(460)
三、废旧物资.....	(466)
第三章 粮油.....	(468)
第一节 机构设置和沿革.....	(468)
第二节 粮食征购.....	(469)
一、征收阶段(1950~1952).....	(469)
二、统购统销初期阶段(1953~1954).....	(469)
三、三定(定产定购定销)阶段(1955~1964).....	(470)
四、一定三年不变和一定五年不变阶段(1965~1981).....	(470)
五、征购销售调拨包干阶段(1982~1984).....	(471)
六、合同定购阶段(1985~1987).....	(471)
第三节 粮食供应.....	(473)
一、粮食统销.....	(474)
二、城镇供应.....	(475)
第四节 食油购销.....	(478)
一、食油收购.....	(478)
二、食油供应.....	(478)
第五节 粮油议购议销.....	(479)
第六节 储运.....	(479)
一、粮食仓储.....	(479)
二、储油设备.....	(480)
三、粮油保管.....	(480)
四、调运.....	(481)
第四章 物资.....	(484)
第一节 机构设置.....	(484)
第二节 物资管理.....	(484)
第三节 物资供应.....	(485)
一、金属材料公司.....	(485)
二、木材公司.....	(485)
三、机电建化公司.....	(485)
四、物资交易中心.....	(485)
五、黄羊物资站.....	(486)
六、农村物资建设供应公司.....	(486)

七、综合服务公司.....	(486)
第五章 外贸.....	(486)
第一节 机构设置.....	(486)
第二节 职能和经营方式.....	(487)
第三节 出口商品.....	(487)
一、土畜产品类.....	(487)
二、粮油食品类.....	(487)
三、医药化工类.....	(487)
四、轻工纺织类.....	(487)
五、工艺旅游类.....	(487)
第四节 进口商品及引进机器设备.....	(488)

第十一编 财税金融

第一章 财政.....	(489)
第一节 民国前财政概述.....	(489)
第二节 民国时期的财政概况.....	(490)
一、田赋.....	(490)
二、丁赋.....	(491)
三、田赋附加.....	(491)
四、各项税捐收支情况.....	(491)
五、财政管理与监督.....	(492)
第三节 建国后的财政.....	(493)
一、财政体制.....	(493)
二、财政收支.....	(495)
三、财务管理.....	(501)
四、财务监督检查.....	(508)
五、企业留利和利改税.....	(509)
第二章 税务.....	(509)
第一节 民国前税务概况.....	(509)
第二节 民国时期税务.....	(510)
一、税务征收机构.....	(510)
二、税捐种类.....	(510)
第三节 建国后的税务工作.....	(512)
一、机构沿革.....	(512)
二、税制与税收.....	(513)
三、征收管理.....	(516)

四、发货票管理.....	(519)
五、利润监交.....	(520)
第三章 金融.....	(520)
第一节 武威货币流通史.....	(520)
一、建国前货币流通概况.....	(520)
二、建国后人民币流通状况.....	(521)
第二节 金融机构沿革.....	(525)
一、建国前的金融机构概况.....	(525)
二、建国后的金融机构设置.....	(526)
第三节 信贷.....	(528)
第四节 储蓄.....	(535)
一、储蓄发展概况.....	(535)
二、储蓄种类和政策原则.....	(537)
三、储蓄利率与储蓄效益.....	(538)
第五节 保险事业.....	(538)
第六节 债券发行与兑付.....	(540)
一、民国时期债券发行与兑付情况.....	(540)
二、建国后历年债券发行与兑付情况.....	(541)

第十二编 城乡建设

第一章 机构设置沿革.....	(545)
第一节 建国前的管理机构.....	(545)
第二节 建国后的管理机构.....	(546)
一、行政管理机构.....	(546)
二、事业管理机构.....	(546)
第二章 城市建设.....	(548)
第一节 城市规划.....	(548)
第二节 街巷道路及主要建筑物.....	(549)
一、建国前的城区概貌.....	(549)
二、城区街道及主要建筑.....	(549)
三、环城路及四城关.....	(551)
四、新开拓的道路.....	(554)
第三节 住宅建设及房地产管理.....	(555)
一、住宅建设.....	(555)
二、房产管理.....	(556)

三、土地管理.....	(557)
第四节 公共设施.....	(557)
一、交通.....	(557)
二、路灯.....	(557)
三、供水.....	(558)
四、排水.....	(559)
五、照明.....	(559)
六、供暖.....	(560)
七、园林.....	(560)
八、绿化.....	(561)
九、环境卫生.....	(562)
十、市容整治.....	(562)
第三章 村镇建设	(563)
第一节 集镇的形成与发展.....	(563)
第二节 村庄建设.....	(563)
第三节 建制镇建设.....	(564)
一、黄羊镇.....	(564)
二、武南镇.....	(564)
第四节 村镇规划管理.....	(565)
一、建制镇规划管理.....	(565)
二、村镇规划管理.....	(565)
三、乡村住宅土地管理.....	(566)
第四章 建筑业	(567)
第一节 建筑业的发展.....	(567)
第二节 建筑队伍.....	(567)
第三节 建筑技术.....	(568)
第四节 建筑施工管理.....	(569)
一、勘察设计.....	(569)
二、施工管理.....	(569)
第五章 环境保护	(569)
第一节 水质污染监测与防治.....	(569)
一、水质监测.....	(569)
二、水质污染源.....	(570)
三、水质污染的治理.....	(570)
第二节 大气污染监测与防治.....	(571)
一、大气监测.....	(571)
二、大气污染源.....	(571)
三、大气污染防治.....	(571)

第三节 噪音监测与防治.....	(572)
一、噪音监测.....	(572)
二、噪音污染源.....	(572)
三、噪音防治.....	(573)
第四节 固体废弃物污染的治理.....	(573)
一、工业废渣.....	(573)
二、生活垃圾.....	(573)

第十三编 教育 科技

第一章 教育.....	(575)
第一节 机构沿革.....	(576)
第二节 儒学 书院 义学 社学 私塾.....	(577)
一、儒学.....	(577)
二、书院.....	(578)
三、社学.....	(578)
四、义学.....	(579)
五、私塾.....	(579)
第三节 幼儿教育.....	(579)
一、幼儿园设备.....	(580)
二、幼儿园的课程与教材.....	(580)
三、重点幼儿园.....	(581)
第四节 小学教育.....	(582)
一、发展概况.....	(582)
二、学制与课程设置.....	(587)
三、教学方法改革.....	(588)
四、思想政治教育(德育).....	(588)
五、重点小学.....	(589)
第五节 中等教育.....	(591)
一、发展概况.....	(591)
二、学制与课程设置.....	(595)
三、教学方法改革.....	(596)
四、思想政治教育(德育).....	(596)
五、重点中学.....	(598)
第六节 中等专业教育.....	(602)
第七节 师范教育.....	(604)
第八节 高等教育.....	(605)

第九节 职业教育	(606)
第十节 成人业余教育	(607)
一、农(市)民业余教育	(607)
二、职工教育	(608)
三、成人自学考试	(609)
第十一节 教师队伍建设	(610)
一、坚持理论学习 提高政治素质	(610)
二、加强业务进修 提高文化水平	(611)
三、生活待遇及福利	(612)
第十二节 教育经费与学校建设	(614)
一、教育经费	(614)
二、学校基本建设	(615)
三、教学设备和固定资产	(616)
第十三节 勤工俭学与集资办学	(617)
一、勤工俭学	(617)
二、集资办学	(618)
第二章 科技	(619)
第一节 领导机构与活动概况	(621)
第二节 科技队伍建设	(622)
第三节 科研单位与活动	(623)
第四节 科技成果	(624)
第五节 科技普及	(629)
一、科技培训	(629)
二、科技讲座	(629)
三、印发科技资料	(629)
四、举办科技展览和科普画廊	(629)
五、组织科技市场	(629)
六、科技广播宣传	(629)
七、开展“四一”燎原活动	(630)
八、开展青少年科技活动	(630)
九、科技电影队	(630)
第六节 地属科研机构	(630)
第七节 省属驻武科研单位	(631)

第十四编 文 化

第一章 群众文化	(634)
----------	-------

38

第一节 文化管理机构.....	(634)
第二节 文化事业机构.....	(634)
第三节 群众文学.....	(635)
一、民歌.....	(635)
二、民间创作.....	(636)
三、故事.....	(636)
第四节 群众文艺活动.....	(636)
一、社火.....	(636)
二、铁芯子.....	(637)
三、腰鼓队.....	(637)
四、元宵灯会.....	(637)
五、器乐合奏.....	(638)
六、歌咏.....	(638)
第五节 群众文化活动场所.....	(638)
第六节 民间工艺.....	(639)
第二章 电影.....	(640)
第一节 建国前的电影.....	(640)
第二节 建国后的电影事业.....	(640)
第三节 电影发行.....	(641)
第四节 电影放映.....	(641)
第三章 戏剧 曲艺.....	(643)
第一节 建国前的戏剧班社.....	(643)
第二节 建国后的剧团.....	(644)
第三节 戏剧演出场所.....	(645)
一、建国前的庙会 and 戏场.....	(645)
二、建国后的戏剧演出场所.....	(646)
第四节 剧种 剧目.....	(647)
一、秦腔.....	(647)
二、歌剧 话剧.....	(648)
三、半台戏.....	(649)
第五节 曲艺.....	(650)
第六节 皮影 木偶.....	(651)
第四章 文学艺术.....	(651)
第一节 文学刊物.....	(651)
第二节 文学创作.....	(652)
第三节 音乐 舞蹈.....	(653)
第四节 美术 书法 摄影.....	(654)
一、美术.....	(654)

二、书法.....	(655)
三、摄影.....	(655)
第五章 图书 档案	(656)
第一节 图书阅览.....	(656)
第二节 图书发行.....	(657)
第三节 档案管理.....	(657)
第六章 新闻 广播 电视	(658)
第一节 报纸.....	(658)
第二节 新闻报道.....	(659)
第三节 广播.....	(660)
一、广播机构.....	(660)
二、有线广播.....	(660)
三、调频广播.....	(661)
第四节 电视.....	(662)
一、冬青顶电视差转台.....	(662)
二、卫星地面收转站.....	(662)
三、武威电视台(筹).....	(663)
四、电视差转台.....	(663)
五、卫星电视地面站.....	(663)

第十五编 文 物

第一章 文物管理	(665)
第一节 文物管理机构.....	(665)
一、建国前的文物管理状况.....	(665)
二、建国后的文物管理机构.....	(666)
第二节 文物普查.....	(666)
第三节 文物的发掘清理与征集.....	(667)
一、地下文物的发掘清理.....	(667)
二、民间文物的征集.....	(667)
第四节 古建筑维修.....	(667)
一、建国前的古建筑维修.....	(667)
二、建国后的古建筑维修.....	(668)
第五节 文物修复与复制.....	(668)
一、文物修复.....	(668)
二、文物复制.....	(668)
第二章 文物保护单位	(669)

第一节 石窟	(669)
一、天梯山石窟	(669)
二、石佛崖石窟	(670)
三、亥母洞石窟	(670)
第二节 碑刻	(670)
一、全国重点文物保护单位	(670)
二、省级文物保护单位	(671)
三、市级文物保护单位	(671)
四、文物保护单位	(671)
第三节 古建筑和纪念性建筑物	(672)
一、省级文物保护单位	(672)
二、市级文物保护单位	(673)
三、文物保护单位	(677)
第四节 铜钟 铜炉 铜造像	(677)
一、省级文物保护单位	(677)
二、市级文物保护单位	(677)
第五节 古墓葬	(678)
一、省级文物保护单位	(678)
二、市级文物保护单位	(680)
三、文物保护单位	(681)
第六节 古遗址 古树	(681)
一、省级文物保护单位	(681)
二、市级文物保护单位	(682)
三、文物保护单位	(683)
四、古树	(684)
第三章 馆藏文物	(684)
第一节 金银铜铁器	(684)
一、金器	(684)
二、银器	(684)
三、铜器	(684)
四、铁器	(685)
第二节 玉石陶瓷器	(685)
一、玉器	(685)
二、石器	(685)
三、陶器	(685)
四、瓷器	(685)
第三节 木骨漆器	(686)
一、木器	(686)

二、骨器.....	(686)
三、漆器.....	(686)
第四节 丝织刺绣 草编 钱币.....	(686)
一、丝织刺绣品.....	(686)
二、草编.....	(686)
三、钱币.....	(686)
第五节 古籍书画.....	(687)
一、古籍.....	(687)
二、明版《大藏经》.....	(687)
三、书画.....	(687)

第十六编 卫生 医药 体育

第一章 卫生.....	(689)
第一节 行政机构设置与演变.....	(689)
第二节 医疗机构与设施.....	(690)
一、城区医疗机构简介.....	(690)
二、乡镇卫生院的发展.....	(691)
三、村级医疗组织建设与变革.....	(692)
四、地区所属医院.....	(692)
第三节 卫生防疫.....	(695)
一、疾病预防.....	(696)
二、食品卫生管理.....	(698)
三、劳动卫生保护.....	(698)
第四节 地方病防治.....	(699)
第五节 妇幼保健.....	(700)
一、新法接生.....	(700)
二、幼儿保健.....	(701)
三、妇女病防治.....	(701)
第六节 肿瘤防治研究.....	(701)
第七节 药品监督检验.....	(702)
一、药品监督.....	(702)
二、药品检验.....	(702)
三、淘汰药品与假药处理.....	(703)
第八节 公费医疗.....	(703)
第九节 医学发展.....	(704)
第十节 医学著作.....	(705)

附 锦方集八例.....	(706)
第二章 医药.....	(709)
第一节 概述.....	(709)
第二节 医药事业的发展.....	(711)
一、医药机构的建立与沿革.....	(711)
二、私营中西药商业的改造.....	(712)
三、医药经营.....	(712)
四、省地驻武医药机构.....	(712)
第三节 中药资源普查.....	(713)
第四节 制药厂简介.....	(718)
第三章 体育.....	(718)
第一节 概述.....	(718)
第二节 群众体育.....	(719)
第三节 学校体育.....	(720)
第四节 主要项目成绩.....	(722)
一、田径.....	(722)
二、篮球.....	(723)
三、足球.....	(723)
四、排球.....	(723)
五、乒乓球.....	(723)
六、航模表演.....	(724)
七、手球.....	(724)
八、武术.....	(724)
第五节 体育赛事活动纪略.....	(725)
第六节 业余体校与业余训练.....	(727)
第七节 体育设施.....	(727)

第十七编 社 会

第一章 风情习俗.....	(729)
第一节 日常生活习俗.....	(730)
一、饮食.....	(730)
二、居住.....	(730)
三、服饰.....	(730)
四、交通工具.....	(731)
五、炊具和用具.....	(732)
六、室内家具与卧具.....	(732)

第二节 岁时节俗	(732)
一、除夕	(732)
二、春节	(733)
三、上元节	(733)
四、杈把会	(733)
五、二月二	(733)
六、清明节	(734)
七、四月八	(734)
八、端午节	(734)
九、六月六	(734)
十、乞巧节	(734)
十一、中元节	(734)
十二、中秋节	(735)
十三、下元节	(735)
十四、冬至节	(735)
十五、腊八	(735)
十六、腊月二十三	(735)
第三节 婚嫁	(736)
第四节 殡葬	(736)
一、正停	(737)
二、报丧	(737)
三、披麻戴孝	(737)
四、入殓	(737)
五、守灵	(737)
六、祭奠	(737)
七、糊扎纸货	(737)
八、发丧	(737)
九、殡葬	(737)
第五节 其它习俗	(738)
一、待人礼仪	(738)
二、酒俗	(738)
三、留须	(738)
四、祝寿	(739)
五、备棺	(739)
六、穿红袄	(739)
七、送奶	(739)
八、洗三	(739)
九、过满月	(739)

十、过百禄	(739)
十一、拜干亲	(739)
十二、祭神习俗	(740)
十三、禁忌习俗	(740)
第六节 革除陋习	(740)
一、禁烟(鸦片)	(740)
二、禁毒	(741)
三、禁娼	(741)
四、破除迷信	(741)
第七节 树立新风	(742)
第二章 人口与计划生育	(743)
第一节 人口	(743)
一、历代人口变迁	(743)
二、民国时期人口概况	(743)
三、建国后人口状况	(744)
第二节 计划生育	(746)
一、管理机构沿革	(746)
二、工作实施	(746)
三、主要成果	(747)
第三章 民族宗教	(749)
第一节 民族	(750)
一、古代少数民族	(750)
二、现代少数民族历史概况与现状	(751)
第二节 宗教	(755)
一、佛教	(755)
二、道教	(756)
三、伊斯兰教	(757)
四、天主教	(758)
五、基督教	(758)
第四章 方言	(759)
第一节 语言	(759)
一、声母	(759)
二、韵母	(760)
三、声调	(760)
第二节 词汇	(761)
第五章 谚语 歇后语 歌谣	(769)
第一节 谚语	(769)

一、气候节气类	(769)
二、农事类	(770)
三、生活类	(772)
第二节 歇后语	(774)
一、谐音类	(774)
二、喻意类	(774)
第三节 歌谣	(776)
一、民谣	(776)
二、民歌	(776)

第十八编 人 物

第一章 历代人物 (1912 年前)	(781)
第一节 历代人物传略	(781)
第二节 历代人物简介	(811)
第三节 历代官吏简介	(817)
第四节 历代客居人物简介	(826)
第五节 历代进士录	(829)
第六节 明清举人录	(830)
第二章 现代人物	(843)
第一节 现代人物传略	(843)
第二节 现代人物简介	(851)
一、党政军人物	(851)
二、科教文卫人物	(879)
三、企业人物	(903)
四、其他人物	(909)
第三节 英雄模范录	(911)
第四节 烈士英名录	(919)

附 录

一、碑记

前秦梁舒墓表	(935)
凉州大云寺古刹功德碑	(935)
西夏天佑民安碑 (重修护国寺感通塔碑)	(937)
高昌王世勋碑	(938)

42

重修凉州白塔志.....	(940)
凉州卫修文庙暨儒学碑记.....	(940)
御敕修海藏寺碑记.....	(941)
敕赐清应禅寺碑记.....	(941)
增修大云寺碑记.....	(942)
罗什寺碑.....	(943)
凉庄道宪武廷适创建书院碑.....	(943)
武威兴文社当商营运生息碑记.....	(944)
武禹亭碑记.....	(944)
高沟堡水利判案碑.....	(946)

二、文献

张轨遗令.....	(948)
张寔令.....	(948)
张茂令.....	(948)
明英宗颁赐大藏经圣旨.....	(948)
修凉州城记.....	(948)
重刊《凉镇志》序.....	(949)
《五凉考治六德集全志》前序.....	(950)
国务院关于甘肃省撤销武威县设立武威市的批复.....	(951)
武威市城标落成记.....	(951)
武威市人民代表大会常务委员会关于认真贯彻实施《文物保护法》 加强文物保护的决议.....	(952)
武威市第二届人民代表大会第一次会议《关于选定市树市花的议案的 决定》.....	(953)
《武威市志》审定意见.....	(953)
武威地区行政公署关于同意出版《武威市志》的批复.....	(954)

三、诗歌

凉州乐歌.....	温子升 (955)
塞上.....	郭震 (955)
凉州词.....	王之涣 (955)
凉州词二首.....	王翰 (955)
凉州郊外游望.....	王维 (956)
凉州赛神.....	王维 (956)
武威同诸公过杨七山人.....	高适 (956)
陪宴侍御泛灵云池.....	高适 (957)
和宴侍御登凉州七级浮图之作.....	高适 (957)

陪宴侍御灵云南亭宴诗	高 适 (957)
武威春暮闻宇文判官西使还已到晋昌	岑 参 (958)
河西春暮忆秦中	岑 参 (958)
登凉州尹台寺	岑 参 (958)
戏问花门酒家翁	岑 参 (958)
凉州馆中与诸判官夜集	岑 参 (959)
凉州词	张 籍 (959)
陇头行	张 籍 (959)
凉州行	王 建 (960)
西凉伎	元 稹 (960)
西凉伎	白居易 (961)
凉州词	薛 逢 (961)
梦从大驾亲征	陆 游 (962)
凉州行	陆 游 (962)
凉州词二首	柳 淡 (962)
凉州行	戴 良 (963)
咏塔寺	丁 昂 (963)
狄台	丁 昂 (963)
双塔	丁 昂 (964)
鱼池	吴 铠 (964)
咏塔	戴 弁 (964)
凉州词	张 恒 (964)
武威绝句	许 荪 荃 (965)
凉州	许 荪 荃 (965)
凉州紫葡萄	许 荪 荃 (965)
天山	许 荪 荃 (965)
天梯山	张 昭 美 (966)
夏五游莲花山四首	张 昭 美 (966)
凉州八景	张 昭 美 (967)
凉州赠谢笃生	郭 朝 祚 (968)
武威道中	胡 钺 (969)
凉州	胡 钺 (969)
凉州怀古	杨 应 琚 (969)
凉州怀古	张 翔 (970)
梦乡偶成	张 翔 (970)
凉州怀古十首	沈 翔 (971)
游海藏寺	张 澍 (973)
忆海藏寺	张 澍 (973)

凉州葡萄酒	张 澍 (974)
过灵渊池感赋	张 澍 (974)
田家杂兴	陈炳奎 (974)
兽文石歌	陈炳奎 (975)
腊八粥	陈炳奎 (975)
立夏日偕友人郊游	李铭汉 (975)
过凉州	王作枢 (976)
雪山歌	李于锴 (976)
辛丑端阳偕友人登大云寺钟楼	段永恩 (977)
登灵钩台	段永恩 (977)
宿凉州	俞明震 (977)
河西道中	于右任 (978)

修志始末

武威市市志编纂委员会办公室 (979)
